



MANİSA
CELAL BAYAR
ÜNİVERSİTESİ

2025 YILI

TURGUTLU MESLEK YÜKSEKOKULU
BİRİM FAALİYET RAPORU



Turgutlu / 2026

İÇİNDEKİLER

BİRİM YÖNETİCİSİ SUNUŞU	1
GENEL BİLGİLER	3
A. Misyon ve Vizyon.....	3
Tarihçe	3
B. Yetki, Görev ve Sorumluluklar	5
Yetki:.....	5
Görev:	5
Sorumluluk:.....	5
C. Birime İlişkin Bilgiler	5
1- Fiziksel Yapı.....	5
2- Teşkilat Yapısı.....	8
3- Bilgi ve Teknolojik Kaynaklar	11
4- İnsan Kaynakları.....	12
5- Sunulan Hizmetler	15
6- Yönetim ve İç Kontrol Sistemi.....	18
D. Diğer Hususlar	18
AMAÇ ve HEDEFLER	19
A. Birimin Amaç ve Hedefleri.....	19
B. Temel Politikalar ve Öncelikler	19
C. Diğer Hususlar	19
FAALİYETLERE İLİŞKİN BİLGİ VE DEĞERLENDİRMELER	20
A. Mali Bilgiler	20
1- Bütçe Uygulama Sonuçları.....	20
2- Temel Mali Tablolara İlişkin Açıklamalar	21
3- Mali Denetim Sonuçları	23
4- Diğer Hususlar.....	23
B. Performans Bilgileri	23
1- Faaliyet ve Proje Bilgileri.....	23
2- Performans Sonuçları Tablosu	24
3- Performans Sonuçlarının Değerlendirilmesi	26
4- Performans Bilgi Sisteminin Değerlendirilmesi.....	26
5- Diğer Hususular	26
KURUMSAL KABİLİYET ve KAPASİTENİN DEĞERLENDİRİLMESİ	27
A. Üstünlükler	27
B. Zayıflıklar	27
C. Değerlendirme	28
ÖNERİ ve TEDBİRLER	28

BİRİM YÖNETİCİSİ SUNUŞU

Turgutlu Meslek Yüksekokulu, 1994–1995 Eğitim Öğretim yılında, Seramik ve İnşaat Programları ile Turgutlu Küçük Sanayi Sitesinde, Sanayi Kooperatifine ait binada 4 adet dersliği olan son derece sınırlı olanaklar ile Eğitim Öğretime başlamıştır. Yüksekokulumuzda, 1997–1998 Eğitim Öğretim yılında Kaynak Teknolojisi Programı açılmış, 1999–2000 Eğitim Öğretim yılında da Seramik ve İnşaat Programlarında ikinci öğretime başlanmıştır.

2002–2003 Eğitim Öğretim yılında, “METEB Projesi” kapsamında;

Turgutlu'da; Turgutlu Endüstri Meslek Lise'si (EML) ile ilişkilendirilerek; Bilgisayar Teknolojisi ve Programlama (Öğrenci kontenjanı 40), Endüstriyel Elektronik (Öğrenci kontenjanı 40), Elektrik (Öğrenci kontenjanı 80), Makine (Öğrenci kontenjanı 80); Turgutlu AML ile ilişkilendirilerek; El Sanatları (Öğrenci kontenjanı 40), Turgutlu Zübeyde Hanım AML ile ilişkilendirilerek; Tekstil (Öğrenci kontenjanı 40)

Manisa merkezde; Manisa EML ile ilişkilendirilerek; Bilgisayar Teknolojisi ve Programlama (Öğrenci kontenjanı 80), Endüstriyel Elektronik (öğrenci kontenjanı 80), Elektrik (Öğrenci kontenjanı 120), Makine (Öğrenci kontenjanı 160) ve Mobilya ve Dekorasyon (Öğrenci kontenjanı 40) olmak üzere İkinci Öğretim Programları ile eğitim ve öğretime başlamıştır.

Proje kapsamında önceki 150 öğrenci kontenjanına ek olarak 480'i Manisa merkezde, 320'si Turgutlu'daki programlarda olmak üzere 800 ek öğrenci kontenjanı verilmiştir. 2008-2009 Eğitim-Öğretim yılında Elektrik, Elektronik Teknolojisi ve Geleneksel El Sanatları Programlarının 1. Eğitimi ile Kontrol ve Otomasyon Programı açılmıştır.

Turgutlu Küçük Sanayi Sitesinde, Sanayi Kooperatifine ait binada, açıldığı günden itibaren faaliyetine devam eden Yüksekokulumuz 2002–2004 Eğitim Öğretim yıllarında Ankara asfaltı üzerindeki Kampus alanında oluşturulan barakalar ve ilişkilendirildiği Turgutlu EML' ile ortak çalışmalarını sürdürmüştür.

Yüksekokulumuz 2005 yılı Ocak ayında İstasyon mevki fidanlık tesislerindeki kampus alanında, Turgutlu Belediyesi tarafından yaptırılan 5730 m² lik yeni binasına taşınmıştır. 2005 yılı yaz döneminde yine Turgutlu Belediyesi tarafından ihalesi yapılan, 2813 m² lik atölye binası inşaatı da 2006–2007 Eğitim Öğretim yılı başı itibarı tamamlanarak faaliyete geçmiştir.

Yukarıda bahsi geçen eğitim ve atölye binasının tamamlamasından sonra Laboratuvarların tamamlanmasına hız verilmiştir. Ayrıca Mesleki Teknik Yükseköğretim Altyapısını Geliştirme

Projesi kapsamında 2005 yılı için sađlanan 250 Bin TL lik destek ile bitirilmiş olan atölye binası için öđretim programları kitapçıklarında adı geöen tezgâhlar alınarak, atölye ve laboratuvar alt yapı geliştirme öalıřmaları hızla devam etmektedir.

Meslek Yüksekokulumuzun bütün bölümleri Yükseköđretim Önlisans faaliyetleri ISO 9001:2015, ISO 14001:2015, ISO 45000;2018 kapsamında Kalite belgesi almayı hak kazanmıştır.

Meslek Yüksekokulumuz öađdař mesleki teknik eđitimin gerektirdiđi bilgi beceri ve teknolojik gelişmelerde yüksek kalite ve standartlara sahip, ulusal ve uluslararası platformlarda aranılır teknik elemanlar yetiřtiren öncü bir eđitim kurumu olmakla ilgili öalıřmalarını hızla sürdürmektedir. 5018 Sayılı Kamu Mali Yönetimi ve Kontrol Kanunu 41. maddesi geređince mali saydamlıđı ve hesap verilebilirliđi sađlamak üzere Meslek Yüksekokulumuz 2025 yılı faaliyet raporunu hazırlamıştır. Manisa Celal Bayar Üniversitesi Turgutlu Meslek Yüksekokulu olarak kamu mali yönetim anlayışının okulumuzda uygulanması için öalıřmalarımız hızla devam etmekte olup bu öalıřmalarımızın yürütülmesinde ihtiyaç duyulan bilgiler ve danışmanlık hizmetleri Rektörlüğümüze bađlı Strateji Geliřtirme Daire Başkanlığımız tarafından yerine getirilmektedir. Hedeflenen bu amaölar dođrultusunda geömiře yönelik deđerlendirme imkânı sunan ve 5018 Sayılı Kanunun 41. maddesi geređince hazırlanan Meslek Yüksekokulumuz 2025 yılı faaliyetlerini, geröekleşme durumlarını, meydana gelen sapmaları ve mevcut durumumuzu açıklayan faaliyet raporumuz ekte sunulmuştur.

Prof.Dr. İbrahim Fadıl SOYKÖK

2025 Yılı Harcama Yetkilisi

GENEL BİLGİLER

A. Misyon ve Vizyon

MİSYONUMUZ

Tüm paydaşlarımız ile iş birliği içerisinde çağımızın gerektirdiği yöntemleri uygulayarak ülkemizin teknik elaman ihtiyacının nitelikli, çevresine duyarlı kendisini sürekli yenilemeyi bilen öğrenmeyi öğrenmiş tekniker ve meslek elamanı unvanına sahip insan gücünü karşılayarak toplumumuza değişen bilimsel ve teknolojik yeniliklere uyum sağlayabilen ve uygulayabilen, araştırmacı yenilikçi, sorumluluk ve inisiyatif sahibi, girişimci, takım çalışmasına yatkın, sosyal ve kültürel alanda başarılı, lider ruhlu birer tekniker ve meslek elamanı yetiştirmektir

VİZYONUMUZ

Dünya ile bütünleşmiş bilimsel ve çağdaş bir eğitim seviyesi ile ülkemiz iş dünyasının ihtiyacı olan teknolojik gelişmelere uyumlu, mesleki ve teknik bilgi ve becerilerle donatılmış nitelikli Teknikerler yetiştirmek

Tarihçe

Turgutlu Meslek Yüksekokulu ön lisans (İki yıllık) eğitim ve öğretim vermek üzere 30.03.1994 tarihinde kurulmuştur.

1994-1995 öğretim yılında, Seramik ve İnşaat Programları ile faaliyete geçen yüksekokulumuzda, 1997-1998 öğretim yılında Kaynak Teknolojisi Programı açılmış, 1999-2000 öğretim yılında da Seramik ve İnşaat Programlarında ikinci öğretime başlanmıştır.

2002-2003 eğitim öğretim yılında, METEB projesi kapsamında, Turgutlu Endüstri Meslek Lisesi ile ilişkilendirilerek; Bilgisayar Teknolojisi ve Programlama, Endüstriyel Elektronik, Elektrik, Makine, Turgutlu AML ile ilişkilendirilerek; El Sanatları, Turgutlu Zübeyde Hanım AML ile ilişkilendirilerek; Tekstil, Manisa Endüstri Meslek Lisesi ile ilişkilendirilerek; Bilgisayar Teknolojisi ve Programlama, Endüstriyel Elektronik, Elektrik, Makine ve Mobilya Dekorasyon II. Öğretim Programları eğitim ve öğretime başlamıştır.

Yükseköğretim Kurulu Başkanlığının, 06.05.2005 tarihli Genel Kurul Kararıyla Seramik (İÖ.), Turgutlu Zübeyde Hanım AML. İle ilişkilendirilen Tekstil programına öğrenci alınmaması, Makine (İÖ.) Manisa Merkez EML. Programının lise bağlantısının kaldırılarak eğitime Meslek Yüksekokulu bünyesinde devam edilmesi kararlaştırılmıştır. Turgutlu Küçük Sanayi Sitesinde, Sanayi Kooperatifine ait binada, açıldığı günden itibaren faaliyetine devam eden Yüksekokulumuz 2002-2004 eğitim öğretim yıllarında Ankara Asfaltı üzerindeki Kampüs alanında eğitim yapmıştır. Meslek Yüksekokulumuz 2005 yılı Ocak ayında Albayrak Mahallesi Karaağaç Yolu No: 24-26' da bulunan yeni binasının tamamlanması sonucunda buraya taşınmıştır.

Meslek Yüksekokulumuzda;

1997-1998 Eğitim- Öğretim yılında Kaynak Teknolojisi,

1999-2000 Eğitim- Öğretim yılında Seramik ve İnşaat,

2009-2010 Eğitim- Öğretim yılında Elektronik Teknolojisi ve Geleneksel El Sanatları,

2010-2011 Eğitim- Öğretim yılında Yapı Denetimi, Geoteknik Programları,

2011 yılında ise Bilgisayar Programcılığı Bölümünde Uzaktan Eğitim programı açılmıştır.

2016-2017 Eğitim- Öğretim yılından itibaren İş Yeri Uygulama Eğitimi sistemine geçilmiştir.

2020-2021 Eğitim Öğretim yılından itibaren, YÖK tarafından öğrenci kontenjanları sıfırlandığından tüm bölümlerde 2. Öğretim (Gece Eğitimi) kapatılmıştır.

Mevzuat

Turgutlu Meslek Yüksekokulu (Yükseköğretim Yürütme Kurulu'nun 30.03.1994 tarihli kararıyla kurulmuştur.)

B. Yetki, Görev ve Sorumluluklar

Yetki: 10.12.2003 tarih ve 5018 sayılı kanunun 31. maddesine göre kendisine harcama yetkisi verilen Harcama Yetkilisi bütçe kanununda öngörülen ödenekleri kullanmaya ve harcamaya yetkili kılınmıştır.

Görev: Tekniker ve Meslek Elemanı unvanı ile Ülkemizin ihtiyacı olan nitelikli elemanlarını yetiştiren ve mezunlarına ön lisans diploması veren bir eğitim kurumudur. Paydaşlarımızın ihtiyaçlarına uygun bireyler yetiştirmek en büyük görevimizdir.

Sorumluluk: Meslek Yüksekokulumuzda yürütülmekte olan eğitim ve öğretim hizmetlerinin Stratejik planlamadaki amaç ve hedeflerine uygun olarak sürdürülmesinden ve hizmetlerin denetlenmesinden Yüksekokul Müdürü başta olmak üzere Müdür Yardımcıları ve Bölüm Başkanları görevli ve sorumludur. Ayrıca Eğitim - Öğretim hizmetlerinin kalitesinin artırılması, fiziki ortamın iyileştirilmesi, iş akışının düzenli yürütülmesi ve alınan kararların uygulanması, takibi ve denetlenmesinden Yüksekokul Sekreteri yetkili, görevli ve sorumludur.

C. Birime İlişkin Bilgiler

1- Fiziksel Yapı

1.1- Eğitim Alanları Derslikler

Eğitim Alanı	Kapasitesi 0-50	Kapasitesi 51-75	Kapasitesi 76-100	Kapasitesi 101-150	Kapasitesi 151-250	Kapasitesi 251-üzeri
Anfi						
Sınıf	15	2				
Bilgisayar Lab.	4					
Diğer Lab.	7					
TOPLAM	26	2				

1.2- Sosyal Alanlar

1.2.1- Kantinler ve Kafeteryalar

Kantin Sayısı	: 1 adet
Kantin Alanı	: 279 m2
Kafeterya Sayısı	: 0 adet
Kafeterya Alanı	: 0 m2

1.2.2- Yemekhaneler

Öğrenci Yemekhane Sayısı	: 1 adet
Öğrenci Yemekhane Alanı	: 327 m2
Öğrenci Yemekhane Kapasitesi	: 120 kişi
Personel Yemekhane Sayısı	: 0 adet
Personel Yemekhane Alanı	: 0 m2
Personel Yemekhane Kapasitesi	: 0 kişi

1.2.3- Misafirhaneler

Misafirhane Sayısı	: 0 adet
Misafirhane Kapasitesi	: 0 kişi

1.2.4- Öğrenci Yurtları

Öğrenci Yurdu Sayısı	: 0 adet
Yurtta Kalan Öğrenci Sayısı	: 0 kişi

1.2.5- Lojmanlar

Lojman Sayısı	: 0 adet
Lojman Brüt Alanı	: 0 m2
Dolu Lojman Sayısı	: 0 adet
Boş Lojman Sayısı	: 0 adet

1.2.6- Spor Tesisleri

Kapalı Spor Tesisleri Sayısı	: 0 adet
Kapalı Spor Tesisleri Alanı	: 0 m2
Açık Spor Tesisleri Sayısı	: 4 adet
Açık Spor Tesisleri Alanı	: 5650 m2

1.2.7- Toplantı – Konferans Salonları

	Kapasitesi 0-50	Kapasitesi 51-75	Kapasitesi 76-100	Kapasitesi 101-150	Kapasitesi 151-250	Kapasitesi 251-üzeri
Toplantı Salonu	1					
Konferans Salonu						
Seminer Salonu						
Çalışma ve Okuma Salonu	1					
TOPLAM	2					

1.2.8- Sinema Salonu

Sinema Salonu Sayısı	: 0 adet
Sinema Salonu Alanı	: 0 m2
Sinema Salonu Kapasitesi	: 0 kişi

1.2.9- Eğitim ve Dinlenme Tesisleri

Eğitim ve Dinlenme Tesisleri Sayısı	: 0 adet
Eğitim ve Dinlenme Tesisleri Kapasitesi	: 0 kişi

1.2.10- Öğrenci Kulüpleri

Öğrenci Kulüpleri Sayısı	: 0 adet
Öğrenci Kulüpleri Alanı	: 0 m2

1.2.11- Mezun Öğrenciler Derneği

Mezun Öğrenciler Derneği Sayısı	: 0 adet
Mezun Öğrenciler Derneği Alanı	: 0 m2

1.3- Hizmet Alanları

1.3.1- Akademik Personel Hizmet Alanları

	Sayısı (Adet)	Alanı (m2)	Kullanan Sayısı (Kişi)
Çalışma Odası	30	365	26
TOPLAM			

1.3.2- İdari Personel Hizmet Alanları

	Sayısı (Adet)	Alanı (m2)	Kullanan Sayısı (Kişi)
Servis			
Çalışma Odası	15	466	20
TOPLAM			

1.4- Ambar Alanları

Ambar Sayısı	: 3 adet
Ambar Alanı	: 182,5 m2

1.5- Arşiv Alanları

Arşiv Sayısı	: 1 adet
Arşiv Alanı	: 57 m2

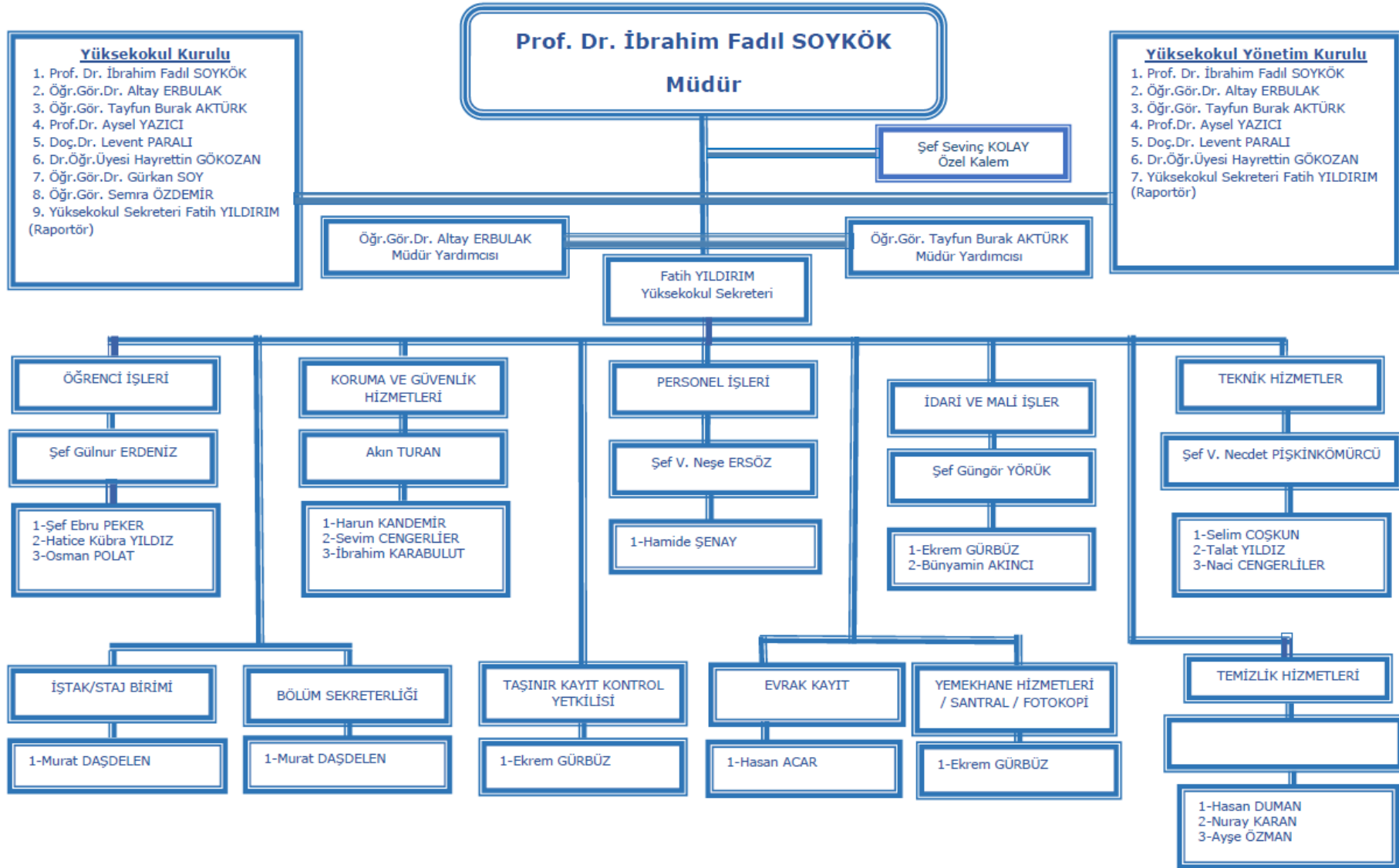
1.6- Atölyeler

Atölye Sayısı	: 3 adet
Atölye Alanı	: 515 m2

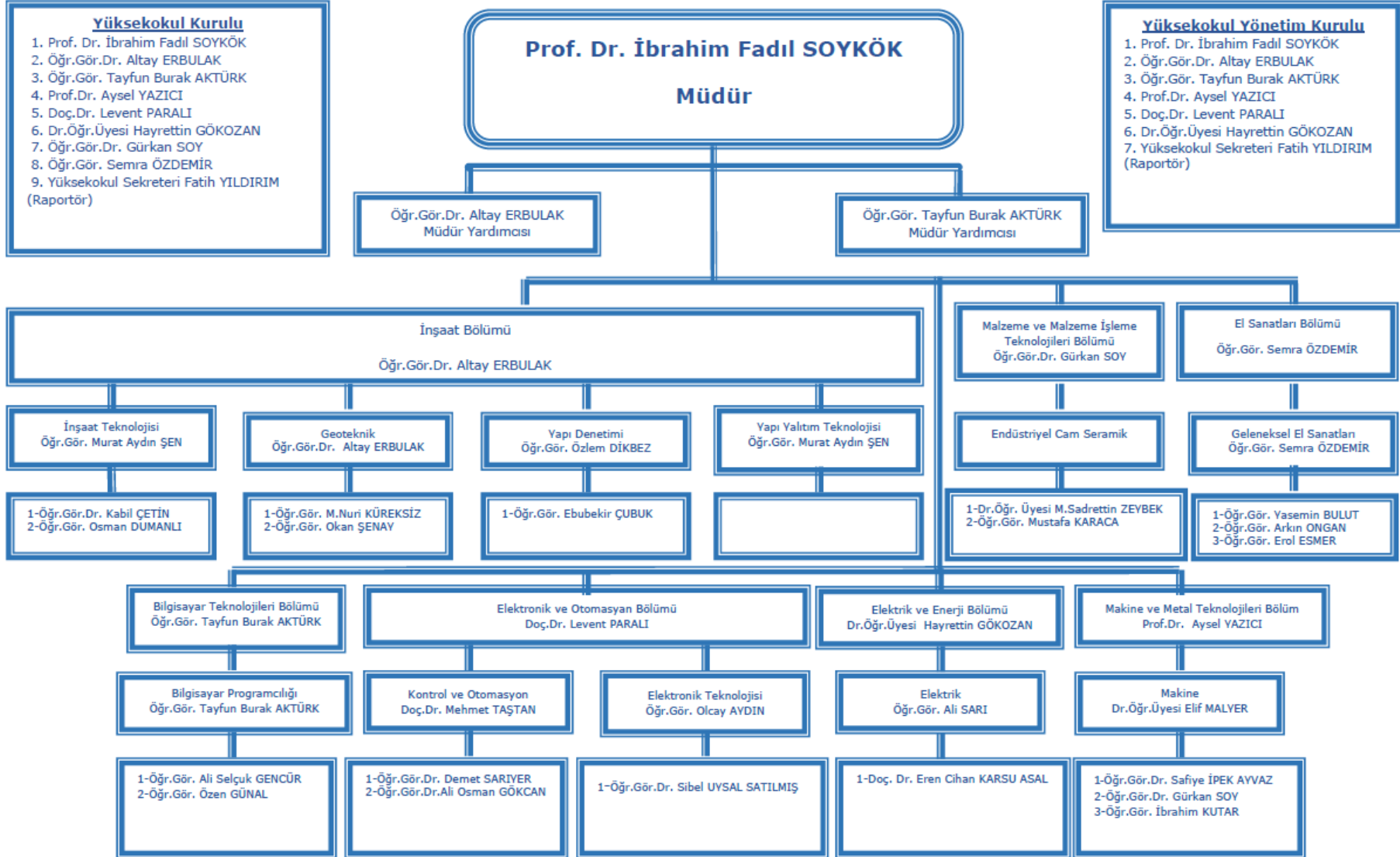
2- Teşkilat Yapısı

Yüksekokul Müdürü, Yüksekokul Kurulu ve Yüksekokul Yönetim Kurullarına başkanlık eder. Kurulların kararlarını uygulamaya koyar ve denetler. Yüksekokul birimlerinin arasında düzenli çalışmayı sağlar. Müdür Yardımcısı akademik ve idari konularda müdüre yardımcı olur, yokluğunda vekâlet eder. Yüksekokul sekreteri müdüre bağlıdır ve idari personelin çalışmalarından sorumludur. Aynı zamanda kanun ve yönetmeliklerle kendilerine verilen diğer görevleri yerine getirirler.

MCBÜ TURGUTLU MESLEK YÜKSEKOKULU İDARİ TEŞKİLAT ŞEMASI



MCBÜ TURGUTLU MESLEK YÜKSEKOKULU AKADEMİK TEŞKİLAT ŞEMASI



3- Bilgi ve Teknolojik Kaynaklar

3.1- Yazılımlar

3.2- Bilgisayarlar

Masaüstü Bilgisayar Sayısı : 283 adet

Taşınabilir Bilgisayar Sayısı : 8 adet

3.3- Kütüphane Kaynakları

3.3.1- Kitap Sayısı : 177 adet

3.3.2- Basılı Periyodik Yayın Sayısı : 0 adet

3.3.3- Elektronik Yayın Sayısı : 0 adet

Elektronik Kitap Yayın Sayısı : 0 adet

Elektronik Dergi Yayın Sayısı : 0 adet

3.4- Diğer Bilgi ve Teknolojik Kaynaklar

Cinsi	İdari Amaçlı (adet)	Eğitim Amaçlı (adet)	Araştırma Amaçlı (adet)
Projeksiyon		35	
Barkot okuyucu			
Baskı makinesi			
Fotokopi makinesi	2	1	
Faks	1		
Yazıcı	34		
Fotoğraf Makinesi			
Kamera	96		
Televizyon	8		
Tarayıcı			
Mikroskop		1	
Manyetik Güvenlik Kapısı			
Optik Okuyucu			
Faks-fotokopi-yazıcı (Tek Makine)	2		
Barkod yazıcı			
Yükleme-boşaltma cihazı			
Diğer (El Dedektörü)	2		

4- İnsan Kaynakları

Birimin faaliyet dönemi sonunda mevcut insan kaynakları, istihdam şekli, hizmet sınıfları, kadro unvanları bilgilerine yer verilir.

4.1- Akademik Personel

Akademik Personel					
	Kadroların Doluluk Oranına Göre			Kadroların İstihdam Şekline Göre	
	Dolu	Boş	Toplam	Tam Zamanlı	Yarı Zamanlı
Profesör	3		3		
Doçent	2		2		
Doktor Öğretim Üyesi	7		7		
Öğretim Görevlisi	21		21		
Okutman					
Eğitim-Öğretim Planlamacısı					
Araştırma Görevlisi					
Uzman					
TOPLAM	33		33		

4.2- Yabancı Uyruklu Akademik Personel

Yabancı Uyruklu Öğretim Elemanları			
Unvan	Sayı	Geldiği Ülke	Çalıştığı Bölüm
Profesör			
Doçent			
Doktor Öğretim Üyesi			
Öğretim Görevlisi			
Okutman			
Eğitim-Öğretim Planlamacısı			
Araştırma Görevlisi			
Uzman			
TOPLAM			

4.3- Diğer Üniversitelerde Görevlendirilen Akademik Personel

Diğer Üniversitelerde Görevlendirilen Akademik Personel			
Unvan	Sayı	Bağlı Olduğu Bölüm	Görevlendirildiği Üniversite
Profesör			
Doçent			
Doktor Öğretim Üyesi			
Öğretim Görevlisi			
Okutman			
Eğitim-Öğretim Planlamacısı			
Araştırma Görevlisi			
Uzman			
TOPLAM			

4.4- Başka Üniversitelerden Üniversitemizde Görevlendirilen Akademik Personel

Başka Üniversitelerden Üniversitemizde Görevlendirilen Akademik Personel			
Unvan	Sayı	Çalıştığı Bölüm	Geldiği Üniversite
Profesör			
Doçent			
Doktor Öğretim Üyesi			
Öğretim Görevlisi			
Okutman			
Eğitim-Öğretim Planlamacısı			
Araştırma Görevlisi			
Uzman			
TOPLAM			

4.5- Sözleşmeli Akademik Personel

Sözleşmeli Akademik Personel Sayısı	
Profesör	
Doçent	
Doktor Öğretim Üyesi	
Öğretim Görevlisi	
Okutman	
Eğitim-Öğretim Planlamacısı	
Araştırma Görevlisi	
TOPLAM	

4.6- Akademik Personelin Yaş İtibariyle Dağılımı

Akademik Personelin Yaş İtibariyle Dağılımı						
	21-25 yaş	26-30 yaş	31-35 yaş	36-40 yaş	41-50 yaş	51-üzeri
Kişi sayısı	-	2	2	4	14	11
Yüzde		%6	%6	%12	%42	%34

4.7- İdari Personel

İdari Personel (Kadroların Doluluk Oranına Göre)			
	Dolu	Boş	Toplam
Genel İdari Hizmetler Sınıfı	12		12
Sağlık Hizmetleri Sınıfı			
Teknik Hizmetler Sınıfı	3		3
Eğitim ve Öğretim Hizmetleri Sınıfı			
Avukatlık Hizmetleri Sınıfı			
Din Hizmetleri Sınıfı			
Yardımcı Hizmetli	1		1
TOPLAM	16		16

4.8- İdari Personelin Eğitim Durumu

İdari Personelin Eğitim Durumu					
	İlköğretim	Lise	Önlisans	Lisans	YL ve Dokt.
Kişi Sayısı	-	3	4	8	1
Yüzde	-	%19	%25	%50	%6

4.9- İdari Personelin Hizmet Süreleri

İdari Personelin Hizmet Süresi						
	1-3 yıl	4-6 yıl	7-10 yıl	11-15 yıl	16-20 yıl	21- üzeri
Kişi Sayısı	1	2	-	2		11
Yüzde	%6	%12		%12		%70

4.10- İdari Personelin Yaş İtibariyle Dağılımı

İdari Personelin Yaş İtibariyle Dağılımı						
	21-25 yaş	26-30 yaş	31-35 yaş	36-40 yaş	41-50 yaş	51- üzeri
Kişi Sayısı	-	-	4	-	6	6
Yüzde	-	-	%24	-	%38	%38

4.11- İşçiler

İşçiler (Çalıştıkları Pozisyonlara Göre)			
	Dolu	Boş	Toplam
Sürekli İşçiler	8		8
Vizeli Geçici İşçiler (adam/ay)			
Vizesiz İşçiler (3 aylık)			
TOPLAM	8		8

4.12- Sürekli İşçilerin Hizmet Süreleri

Sürekli İşçilerin Hizmet Süreleri						
	1-3 yıl	4-6 yıl	7-10 yıl	11-15 yıl	16-20 yıl	21- üzeri
Kişi Sayısı	-	-	-	3	3	2
Yüzde	-	-	-	%38	%38	%24

4.13- Sürekli İşçilerin Yaş İtibariyle Dağılımı

Sürekli İşçilerin Yaş İtibariyle Dağılımı						
	21-25 yaş	26-30 yaş	31-35 yaş	36-40 yaş	41-50 yaş	51- üzeri
Kişi Sayısı	-	-	-	1	5	2
Yüzde	-	-	-	%13	%61	%26

5- Sunulan Hizmetler

5.1- Eğitim Hizmetleri

5.1.1 – Eğitim Programları

BÖLÜM ADI	PROGRAM ADI
El Sanatları	Geleneksel El Sanatları
Bilgisayar Teknolojileri	Bilgisayar Programcılığı
	Bilgisayar Programcılığı (Uzaktan Eğitim)
Makine ve Metal Teknolojileri	Makine
Elektrik ve Enerji Teknolojileri	Elektrik
Elektronik ve Otomasyon	Elektronik Teknolojisi
	Kontrol ve Otomasyon Teknolojisi
İnşaat	İnşaat Teknolojisi
	Geoteknik
	Yapı Denetimi

5.1.2- Öğrenci Sayıları

Öğrenci Sayıları												
Program Adı	I. Öğretim			II. Öğretim			Uzaktan Eğitim			TOPLAM		Genel Toplam
	E	K	Toplam	E	K	Toplam	E	K	Toplam	E	K	
Makine	133	5	138	2	0	2	0	0	0	135	5	140
Elektrik	137	7	144	0	0	0	0	0	0	137	7	144
İnşaat Teknolojisi	189	23	212	0	1	1	0	0	0	189	24	213
Kontrol ve Otomasyon Teknolojisi	142	8	150	0	0	0	0	0	0	142	8	150
Yapı Denetimi	111	41	152	0	0	0	0	0	0	111	41	152
Geoteknik	70	50	120	0	0	0	0	0	0	70	50	120
Elektronik Teknolojisi	69	10	79	0	0	0	0	0	0	69	10	79
Bilgisayar Programcılığı	142	57	199	3	0	3	266	90	356	411	147	558
Geleneksel El Sanatları	49	98	147	0	0	0	0	0	0	49	98	147
TOPLAM	1042	299	1341	5	1	6	266	90	356	1313	390	1703

5.1.3- Öğrenci Kontenjanları

Öğrenci Kontenjanları ve Doluluk Oranı				
Program Adı	Kontenjanı	ÖSYS Sonucu Yerleşen	Boş Kalan	Doluluk Oranı
Bilgisayar Programcılığı	84	84	0	100%
Bilgisayar Programcılığı Uzaktan Eğitim	106	106	0	100%
Elektrik	54	52	2	96,30%
Elektronik Teknolojisi	32	32	0	100%
Geleneksel El Sanatları	54	54	0	100%
Geoteknik	42	42	0	100%
İnşaat Teknolojisi	42	42	0	100%
Kontrol ve Otomasyon Teknolojisi	54	52	2	96,30%
Makine	54	52	2	96,30%
Yapı Denetimi	54	54	0	100%
TOPLAM	576	570	6	98,89%

5.1.5- Yabancı Uyruklu Öğrenciler

Yabancı Uyruklu Öğrencilerin Sayısı ve Bölümleri			
Bölüm / Program Adı	Bölümü		
	Kadın	Erkek	Toplam
TOPLAM			

5.3- İdari Hizmetler

Öğrenci İşleri: Önlisans eğitimi ile ilgili olarak ders kayıtlarının yapılması, ders ve sınav programlarının hazırlanması, öğrencilerin talep ettikleri resmi belgelerin düzenlenmesi, diğer kurumlar ile olan yazışmaların yürütülmesi, idari duyuruların hazırlanması, sınavlara ait not işlerinin takip edilmesi öğrencilere ait dosyaların tutulması.

İdari Mali İşler: Akademik ve idari personellerimizin maaş, yolluk ve ek ders ücretleri ile ilgili tahakkuk işlerinin yapılması ve ödenmesi.

İhale ve Satın alma evraklarının düzenlenmesi

Çeşitli sosyal kültürel programları (tanışma, gezi ve mezuniyet töreni v.b.) organize etmek, bireyler arasındaki duygu ve faaliyet birliği ile grup yardımlaşmasını, dayanışması ve iş birliğinin gelişmesine katkı sağlayacak etkinlikleri takip ederek duyurulmasını ve organizasyonunu yapmak.

Yıllık faaliyet programı ve stratejik plan hazırlanmasına katkı sağlamak

Personel İşleri: Akademik ve İdari Personelin atama, terfi ve özlük hakları ile ilgili işlemleri yapmak, yazışmaları düzenlemek, Yönetim Kurulu, Yüksekokul Kurulu Kararlarını yazıya dökmek vb. gibi işlemleri yapmak.

5.4- Diğer Hizmetler

Bölgemizdeki sanayi kuruluşlarının tekniker ve meslek elemanı ihtiyaçları, anketler ve paydaşlarımızla yapılan görüşmeler yoluyla tespit edilmiştir. Bu ihtiyaçlara cevap verebilmek amacıyla Üniversite Sanayi İş birliği Komisyonu oluşturulmuştur. Komisyonumuz Turgutlu Ticaret ve Sanayi Odası ile iş birliği yaparak, sanayide çalışan teknik personelin niteliklerini geliştirmek üzere mesleki eğitim kursları açılması konusunda çalışmalarını sürdürmektedir. Turgutlu Ticaret ve Sanayi Odası ile yapılan bir protokol çerçevesinde Okulumuza bir CAD-CAM laboratuvarı kazandırılmıştır. Aralık 2009'da Manisa İŞKUR Müdürlüğü ile ortaklaşa “Bakım Elektrikçisi” ve “PLC Elektropnömatik Operatörü” yetiştirme kursları düzenlenerek 30 kursiyer ile 2013 Yılında İlçemizde faaliyet gösteren Seramiksen AŞ için İŞKUR Müdürlüğü ile ortaklaşa “Endüstriyel Seramik Elemanı” kursları düzenlenerek meslek edindirilmiştir.

23 Ekim 2024 tarihinde Manisa Celal Bayar Üniversitesi Turgutlu Meslek Yüksekokulu İle Renkler Makina ve Yedek Parça Sanayi ve Ticaret A.Ş. arasında imzalanan “Üniversite – Sanayi İşbirliği Protokolü” ile Turgutlu Meslek Yüksekokulu bünyesindeki öğrencilerin, 15 Haftalık işletmede mesleki eğitim dersini, 40 iş gününü kapsayan zorunlu yaz stajını, İsteğe Bağlı Staj Uygulamalarını, dönem içerisindeki seminer, konferans ve benzeri faaliyetler ile ARGE-ÜRGE tabanlı ortak bilimsel projelerin taraflar arasında yapılmasına ve yürütülmesine ilişkin esas ve usulleri belirlenmiştir.

2025 Yılında Üniversitemiz ile Turgutlu Ticaret ve Sanayi Odası ve Turgutlu Ticaret Borsası arasında "Eğitim İş Birliği Protokolü" imzalanmıştır.

6- Yönetim ve İç Kontrol Sistemi

5018 Sayılı Kamu Mali Yönetimi ve Kontrol Kanununun 1. maddesi ile “ *Kalkınma planları ve programlarda yer alan politika ve hedefler doğrultusunda kamu kaynaklarının etkili, ekonomik ve verimli bir şekilde elde edilmesi ve kullanılmasını hesap verilebilirliği ve mali saydamlığı sağlamak üzere, kamu mali yönetiminin yapısını ve işleyişini, kamu bütçelerinin hazırlanmasını, uygulanmasını, tüm mali işlemlerin muhasebeleştirilmesini, raporlanmasını ve mali kontrolü düzenlemektir*” ibaresi ile amacı açıklanmıştır.

Bu amacı gerçekleştirmek için 5018 Sayılı Kamu Mali Yönetimi ve Kontrol Kanununun 11. maddesinde üst yöneticilerin, 31. ve 32. Maddesinde Harcama Yetkisi ve yetkilisini 33. maddesinde de giderin gerçekleştirilmesine ilişkin yöntemler açıkça belirlenmiştir. Meslek Yüksekokulumuz 5018 Sayılı Kanun ve Kanunla ilgili maddelere istinaden ve diğer mevzuatlara uygun olarak işlemlerini yürütmüştür.

Harcama Yetkilisi bütçenin hazırlanmasında hiyerarşik olarak kendine bağlı gerçekleştirme görevlisi ile koordineli çalışmaktadır. Gerçekleştirme görevlileri birimizin ihtiyaçları doğrultusunda mal ve hizmet alımlarında gerekli belgeleri düzenleyerek mali kontrollerini yaparlar. Bütçe değerleri göz önüne alınarak ilgili kanunun belirlediği yöntemler ile gerekli mal ve hizmet alım işlemleri yapılır.

D. Diğer Hususlar

Bu başlık altında, yukarıdaki başlıklarda yer almayan ancak birimin açıklanmasını gerekli gördüğü diğer konular özet olarak belirtilir.

AMAÇ ve HEDEFLER

Kamu İdarelerince Hazırlanacak Faaliyet Raporları Hakkında Yönetmelik'in 18. maddesi

b) Amaç ve Hedefler: bu bölümde, birimin stratejik amaç ve hedeflerine, faaliyet yılı önceliklerine ve izlenen temel ilke ve politikalarına yer verilir.

A. Birimin Amaç ve Hedefleri

Birimler faaliyet raporunun ilişkin olduğu yılı kapsayan amaç ve hedefleri ile faaliyet yılı önceliklerini bu bölümde belirteceklerdir.

Stratejik Amaçlar	Stratejik Hedefler
<i>Stratejik Amaç-1</i> <i>Eğitim öğretimde kalitemizi geliştirmek.</i>	<i>Hedef-1: Programlarla ilgili Öğretim Elemanı sayısını arttırmak</i>
	<i>Hedef-2: Öğretim Elemanlarının sürekli olarak gelişim programlarına katılımını sağlamak</i>
	<i>Hedef-3: Öğretim Programları alt yapısının (Atölye ve Laboratuvar) gelişimini sağlamak</i>
<i>Stratejik Amaç-2</i> <i>İş dünyasının ihtiyacı olan nitelikli Tekniker ve Meslek Elemanları yetiştirmek.</i>	<i>Hedef-1: Eğitim programlarının geliştirilmesinde Sanayicinin beklentilerini tespit etmek</i>
	<i>Hedef-2: Sanayicilerle öğrencilerimizi seminer, staj vb. yollarla buluşturmak</i>
<i>Stratejik Amaç-3</i> <i>Turgutlu MYO ile kamu ve özel sektörü çözüm ortağı haline getirmek.</i>	<i>Hedef-1: Turgutlu Ticaret ve Sanayi Odası ile işbirliği esaslarını belirlemek</i>
	<i>Hedef-2: Sanayide çalışanların niteliklerini geliştirecek kurs ve seminerler düzenlemek</i>
	<i>Hedef-3: Turgutlu Ticaret ve Sanayi Odası ile ortak projeler üretmek</i>

B. Temel Politikalar ve Öncelikler

Temel politikamız, eğitim ve öğretim faaliyetlerini uluslararası standartlara uygun hale getirmek ve yüksek nitelikte ara elemanlar yetiştirmektir. Toplam kalite yönetimi ve sürekli iyileştirme prensibini benimseyerek, akredite olmak kurumumuzun önceliğidir.

Meslek Yüksekokulumuza gelen öğrencilerin en iyi şekilde eğitim alarak teknolojik ve bilimsel veriler ışığı altında kendilerini yetiştirerek topluma ve insanlığa faydalı birer vatandaş olarak yetişmelerini sağlamaktır. Tüketen değil üreten bireyler olmaları için en iyi eğitimi almaları konusunda üzerimize düşen vazifeyi yerine getirmek en büyük hedefimizdir.

C. Diğer Hususlar

Bu başlık altında, yukarıdaki başlıklarda yer almayana ancak birimin açıklamasını gerekli gördüğü diğer konular özet olarak belirlenir.

FAALİYETLERE İLİŞKİN BİLGİ VE DEĞERLENDİRMELER

A. Mali Bilgiler

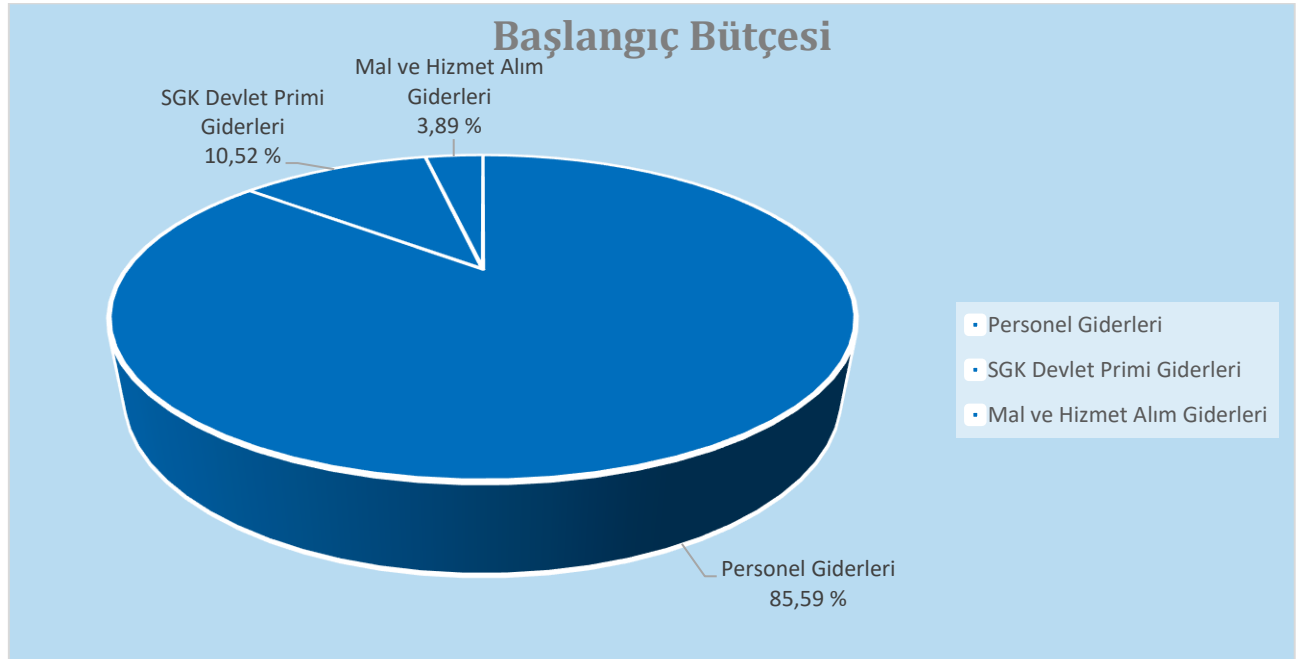
Meslek Yüksekokulumuza 2025 yılında tahsis edilen ödenek miktarı 60.034.241,00 TL olup, yıl içerisinde çeşitli nedenlerle 8.996.155,48 TL ödenek eklenmiş, 8.896.880,30 TL ödenek düşülmüştür. Yılsonunda toplam 60.133.516,18 TL olan ödenek tutarımızın 59.025.584,99 TL'lik kısmı kullanılmıştır.

Harcama Kalemleri tablo halinde aşağıda gösterilmiştir.

1- Bütçe Uygulama Sonuçları

1.1- Bütçe Giderleri

	2025 BÜTÇE BAŞLANGIÇ ÖDENEĞİ	2025 GERÇEKLEŞME TOPLAMI	GERÇEKLEŞME ORANI
	TL	TL	%
Bütçe Giderleri Toplamı	60.034.241,00	59.025.584,99	98,32 %
01-Personel Giderleri	51.385.241,00	50.468.993,44	98,22 %
02-Sosyal Güvenlik Kurumlarına Devlet Primi Giderleri	6.313.000,00	6.111.070,68	96,80 %
03-Mal ve Hizmet Alımı Giderleri	2.336.000,00	2.445.520,87	104,69 %
05-Cari Transferler			
06-Sermaye Giderleri			



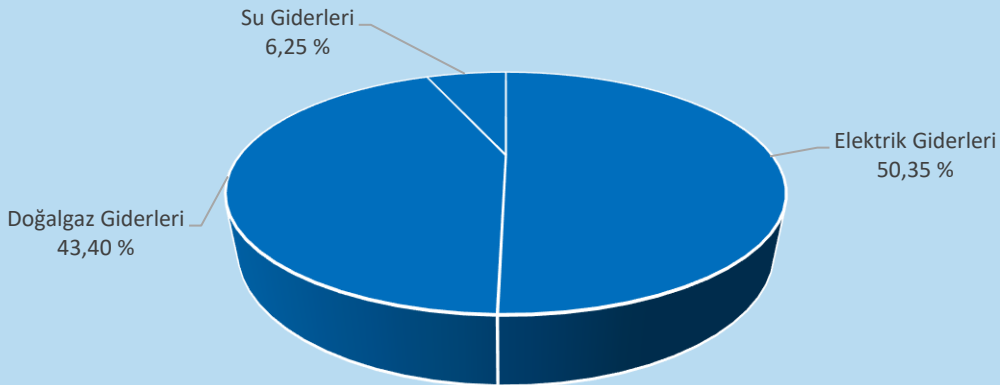
1.2- Bütçe Gelirleri

	2025 BÜTÇE BAŞLANGIÇ ÖDENEĞİ	2025 GERÇEKLEŞME TOPLAMI	GERÇEKLEŞME ORANI
	TL	TL	%
03-Teşebbüs ve Mülkiyet Gelirleri			
04-Alınan Bağış ve Yardımlar			
05-Diğer Gelirler			
06-Sermaye Gelirleri			
Gelirler Toplamı			

2025 Yılı Elektrik, Yakacak ve Su Giderlerinin Aylar İtibariyle Dağılımı

Fatura Dönemi	Elektrik		Su		Doğalgaz		TOPLAM TL
	Miktar (Kw)	Tutar (TL)	Miktar (m ³)	Tutar (TL)	Miktar (m ³)	Tutar (TL)	
Ocak	12.806,88	65.622,44	138	6.390,00	6.456,00	113.090,00	185.102,44
Şubat	10.935,84	56.353,68	75	5.559,00	7.742,00	136.030,00	197.942,68
Mart	10.614,72	54.186,70	88	6.260,00	5.319,00	93.009,00	153.455,70
Nisan	7.235,280	36.280,49	46	4.508,00	2.623,00	49.145,00	89.933,49
Mayıs	6.018,960	35.738,93	56	5.002,00			40.740,93
Haziran	6.744,960	39.805,27	47	4.970,50			44.775,77
Temmuz	8.240,760	46.967,70	92	7.406,00			54.373,70
Ağustos	7.957,560	50.709,56	15	3.310,50			54.020,06
Eylül	7.386,960	54.421,03	15	3.326,50	3,00	62,50	57.810,03
Ekim	8.021,400	55.663,84	76	6.770,50			62.434,34
Kasım	9.300,120	56.298,06	143	10.785,50	351,00	7.773,60	74.857,16
Aralık	13.109,400	77.363,83	173	12.772,50	6.293,00	144.349,67	234.486,00
TOPLAM	108.372,84	629.411,53	964	77.061,00	28.787,00	543.459,77	1.249.932,30

2025 Yılı Elektrik, Yakacak ve Su Giderlerinin Yüzdelerle Dağılımı



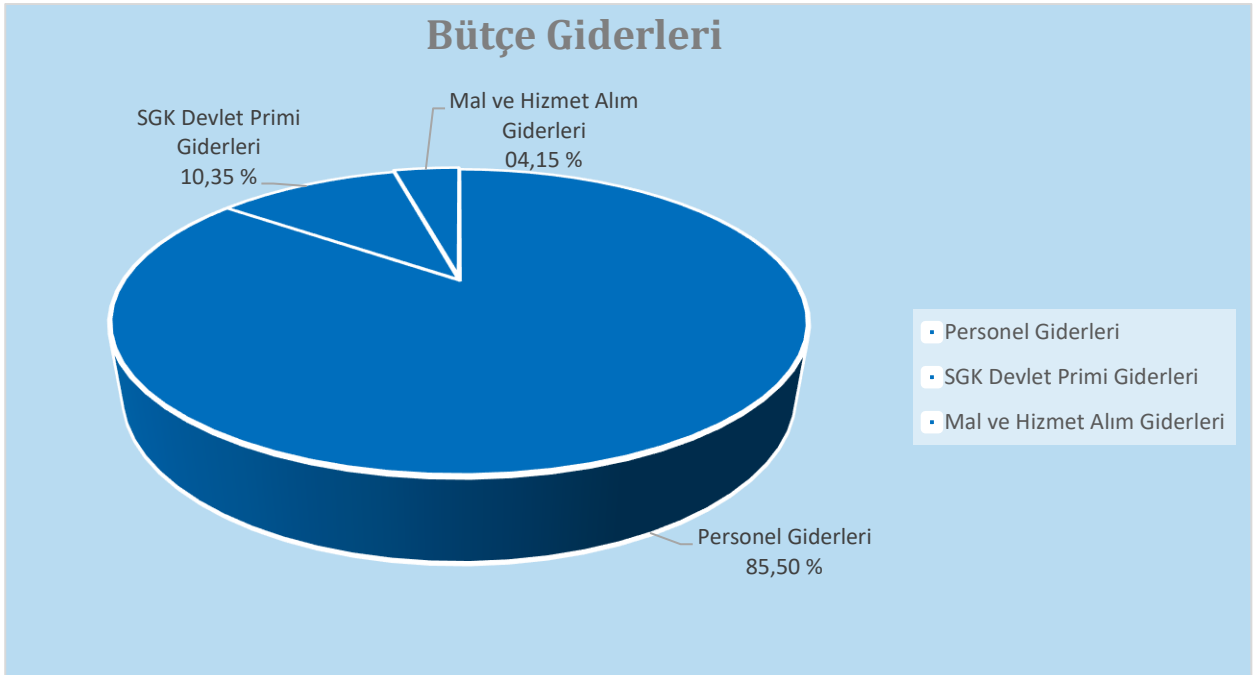
2- Temel Mali Tablolara İlişkin Açıklamalar

Mali Tablolarımıza baktığımızda 2025 Yılı Bütçe Giderleri Toplam Harcamalarımız 59.025.584,99 TL dir.

Harcamalarımızın büyük bir kısmını 01 Personel Giderleri oluşturmaktadır. Personel Giderlerinin toplam harcamalarımız içindeki oranı % 85,50'dir.

02 Sosyal Güvenlik Kurumlarına Devlet Primi Giderlerinin toplam harcamalarımıza oranı % 10,35'dir.

03 Mal ve Hizmet Alım Giderlerinin toplam harcamalarımıza oranı da % 04,15'dir.



Cari harcamalarımızın toplamı Mali Tablolarımıza baktığımızda 2025 Yılı Bütçe Giderleri Toplam Harcamalarımız 59.025.584,99 TL Cari harcamalar içindeki zorunlu harcamaları teşkil eden ağırlıklı olarak 01- Personel giderleri oluşturmakta olup, 02- Sosyal Güvenlik Kurumlarına Devlet Primi Giderleri de yer almaktadır. Ayrıca, okulumuzun teknik programlarda eğitim-öğretim veren bir Meslek Yüksekokulu olması dolayısı ile 03 Mal ve Hizmet Alım Giderlerinde de ağırlıklı olarak 03.2- Tüketime Yönelik Mal ve Malzeme Alımları kalemi ana yekûnunu teşkil etmektedir.

3- Mali Denetim Sonuçları

Meslek Yüksekokulumuzun mali işlemleri ile ilgili dış denetimi Üniversitemiz bünyesinde Sayıştay Başkanlığı Denetçileri tarafından yapılmaktadır.

Üniversitemizde 5018 Sayılı Kamu Mali Yönetimi ve Kontrol Kanunu gereğince iç denetime ilişkin yapılanma 2007 yılında oluşturulmaya başlanmıştır. Ayrıca mali işlemler ile ilgili ön mali kontrol Üniversitemiz Strateji Geliştirme Daire Başkanlığımız tarafından yapılmaktadır.

4- Diğer Hususlar

Bu başlık altında, yukarıdaki başlıklarda yer almayan ancak birimin mali durumu hakkında gerekli görülen diğer konulara yer verilir.

B. Performans Bilgileri

1- Faaliyet ve Proje Bilgileri

1.1- Faaliyet Bilgileri

Faaliyet Türü	Sayısı
Sempozyum ve Kongre	6
Konferans	3
Panel	1
Seminer	4
Açık Oturum	-
Söyleşi	-
Tiyatro	7
Konser	5
Sergi	10
Turnuva	31
Teknik Gezi	5
Eğitim Seminerleri	44
Ulusal Toplantı	-
Diğer (Açık hava Etkinlikleri, Eğlence, Çay, Dj Partisi, Törenler, Ziyaretler, Geziler v.b.)	7
Çalıştay	-
Film Gösterimi	1
Bağış ve Yardım Kampanyası (Kan Bağışı)	9
Bilgilendirme ve Tanıtım Toplantısı	10
Anma Törenleri	3
Açılış ve Kapanış Törenleri	2
Öğrenci Oryantasyon Semineri	17
Diğer	3
TOPLAM	168

1.2- Yayınlarla İlgili Faaliyet Bilgileri

- İndekslere giren hakemli dergilerde yapılan yayınlar

Yayın Türü	Sayısı
Uluslararası Makale	8
Ulusal Makale	2
Uluslararası Bildiri	1
Ulusal Bildiri	-
Uluslararası Kitap	2
Ulusal Kitap	-
Diğer Yayınlar	-
Atıflar	273
Toplam	286

1.3- Proje Bilgileri

Bilimsel Araştırma Proje Sayısı					
Projeler	2025				
	Önceki Yılda Devreden Proje	Yıl İçinde Eklenen Proje	Toplam	Yıl içinde Tamamlanan Proje	Toplam Ödenek TL
TÜBİTAK		1	1	1	75.000,00
A.B.	1		1		400.000 €
Bilimsel Araştırma Projeleri	1		1	1	199.747,00
				1	160.464,51
	1		1		320.000,00
	1		1		234.963,00
	1		1		316.483,00
Kalkınma Ajansı					
Diğer (BAP-Hızlı Proje)					

2- Performans Sonuçları Tablosu

YILLARA GÖRE PERFORMANS DEĞERLERİ

S.N.	PERFORMANS GÖSTERGESİ	2019 YILI GERÇEKLEŞEN	2020 YILI GERÇEKLEŞEN	2021 YILI GERÇEKLEŞEN	2022 YILI GERÇEKLEŞEN	2023 YILI GERÇEKLEŞEN	2024 YILI GERÇEKLEŞEN	2025 YILI GERÇEKLEŞEN
1	Öğrenci başına düşen derslik alanı (m ²)	1,55	1,86	1,74	1,38	1,30	1,21	1,23
2	Öğrenci başına düşen spor alanı (m ²)	3,49	3,92	3,68	3,72	3,50	3,25	3,31
3	Toplam derslik alanı (m ²)	2193	2331	2331	2102	2102	2102	2102
4	Toplam spor alanı (m ²)	4920	4920	4920	5650	5650	5650	5650
5	Çalışma odası sayısı (Akademik personel)	21	21	21	21	21	21	21
6	Çalışma odası sayısı (İdari personel)	15	15	15	15	15	15	15
7	Ders saati sayısı (Yıllık)	2004	831	11610	16395	16546	19290	20986
8	Öğretim elemanı sayısı (Birim bazında)	26	27	26	26	28	31	33
9	Diğer kurum ve kuruluşlara verilen danışmanlık sayısı	-	-	-	-	-	-	-
10	Gözden geçirilen eğitim programı sayısı	11	10	9	9	9	10	1
11	Güncellenen ders saati sayısı			83	47	-	-	8
12	Uygulamalı eğitim saati	313	140	159	178	180	209	252
13	Öğrenci kulübü sayısı (Kültür/sanat/spor)	-	-	-	-	-	-	-
14	Laboratuvar sayısı	12	12	12	11	11	11	11
15	Laboratuvardan yararlanan öğrenci sayısı	1316	1180	1266	1432	1507	1596	1556
16	Elektronik bilgilendirme ve ilân pano sayısı	1	1	1	1	1	1	1
17	Demirbaş eşya sayısı	3368	1230	3400	3442	3462	3539	3548
18	Mezuniyet not ortalaması	2,78	2,88	3,08	3,19	2,98	3,03	3,03
19	Ortalama mezuniyet süresi	2,61	2,61	2,26	2,20	2,09	2,1	2,21
20	Öğrenci sayısı	1407	1253	1336	1516	1612	1726	1703
21	Öğretim elemanı başına düşen ders saati	77,07	30,78	446,53	630,19	590,93	622,25	60,73
22	Öğretim elemanı sayısı	26	27	26	26	28	31	33
23	Ön lisans ders sayısı	323	315	275	285	285	316	249
24	Ön lisans dersi veren öğretim üyesi sayısı	8	7	6	6	7	7	9
25	Spor faaliyetlerine katılan öğrenci sayısı	52	48	100	195	310	200	300
26	Spor etkinliği sayısı	4	4	4	9	10	5	5
27	Spor Öğrenci Kulübü sayısı	-	-	-	-	-	-	-
28	Staj eğitimi Verilen Program Sayısı	10	10	10	10	2	2	2
29	Staj eğitimi yapan öğrenci sayısı	33	8	3	27	112	122	99
30	Staj programı uygulama saati	20+20=40	20+20=40	20+20=40	20+20=40	20+20=40	20+20=40	20+20=40
31	İşletmede Mesleki Eğitim Verilen Program Sayısı	10	10	10	8	8	8	8
32	İşletmede Mesleki Eğitime Giden Öğrenci Sayısı	276	297	365	315	304	254	285
33	Uluslararası iş birliği proje sayısı	-	-	-	-	1	1	-
34	Uluslararası bildiri sayısı	-	1	2	2	2	2	1
35	Web ortamına içerikleri aktarılan ders sayısı	323	315	275	285	285	316	249
36	Web sayfasını ziyaret edenlerin sayısı	137125	72991	95282	115843	119686	109680	111744
37	Web sayfasının büyüklüğü (Gb)	1 Gb	1 Gb	1 Gb	1 Gb	1,14 Gb	1,62 Gb	1,74 Gb
38	Yayın sayısı (toplam)	74	129	112	128	207	277	286

3- Performans Sonuçlarının Değerlendirilmesi

Stratejik Amaçlar	Stratejik Hedefler	Performansı
Stratejik Amaç-1 Eğitim öğretimde kalitemizi geliştirmek.	Hedef-1: Programlarla ilgili Öğretim Elemanı sayısını arttırmak	2 Öğretim Elemanı kadromuza dahil edilmiştir.
	Hedef-2: Öğretim Elemanlarının sürekli gelişim programlarına katılımını sağlamak	Öğretim Elemanlarımız tarafından 286 adet makale, bildiri ve atf gibi bilimsel yayın yapılmıştır.
	Hedef-3: Öğretim Programları alt yapısının (Atölye ve Laboratuvar) gelişimini sağlamak	Ölçme Lab. Otomatik Kontrol ve Sayısal Elektronik Lab. Kuruldu. Bilgisayar Destekli Tasarım Laboratuvarı kuruldu, Araştırma Geliştirme Laboratuvarı kuruldu. Teknolojik alt yapıları geliştirilmektedir.
Stratejik Amaç-2 İş dünyasının ihtiyacı olan nitelikli Tekniker ve Meslek Elemanları yetiştirmek.	Hedef-1: Eğitim programlarının geliştirilmesinde Sanayicinin beklentilerini tespit etmek	Danışma Kurulu Toplantısı yapılarak Sanayicinin ve İş Gücü Piyasasının görüş ve istekleri değerlendirildi.
	Hedef-2: Sanayicilerle öğrencilerimizi seminer, staj vb. yollarla buluşturmak	Çeşitli sanayi ve ticaret merkezlerine teknik geziler düzenleme, Eğitim Seminerleri yapılması
Stratejik Amaç-3 Turgutlu MYO ile kamu ve özel sektörü çözüm ortağı haline getirmek.	Hedef-1: Sanayide çalışanların niteliklerini geliştirecek kurs ve seminerler düzenlemek	Hedeflere istenilen düzeye ulaşamamıştır.
	Hedef-2: Turgutlu Ticaret ve Sanayi Odası ile ortak projeler üretmek	Üniversitemiz ile Turgutlu Ticaret ve Sanayi Odası ve Turgutlu Ticaret Borsası arasında "Eğitim İş Birliği Protokolü" imzalanmıştır.

4- Performans Bilgi Sisteminin Değerlendirilmesi

Meslek Yüksekokulumuzdaki Akademik faaliyetler Öğretim Elemanlarımız tarafından yapılan yıllar itibari ile istenmekte olup; mevcut Akademik personel sayısı göz önüne alındığında belirgin bir şekilde akademik faaliyetlerde artış olduğu gözlenmektedir.

5- Diğer Hususlar

2025 mali yılı içerisinde;

a) Mevcut atölye ve laboratuvarların geliştirilmesine devam edilmiş,

b) Programlarımızla ilgili konferans, panel ve sempozyumları takip ederek öğretim elemanlarımız ve öğrencilerimizin bu çalışmalara katılımlarının sağlanması konusunda öğretim

elemanlarımız toplam 168 farklı ulusal ve uluslararası kongre, seminer, sempozyuma teknik gezi, seminer vb. bilimsel etkinliğe katılmıştır.

Yukarıda bahsi geçen ve stratejik planımız kapsamında da yer alan birçok alanda, 2025 yılı için belirlenen hedeflerin büyük bir kısmına ulaşılmış olmasına rağmen, Sanayide çalışanların niteliklerini geliştirecek kurs ve seminerler düzenlemek konusunda gerek bütçe ve kadro yetersizliği gerekse sanayicinin ihtiyaçlarının tespit edilememesi nedeni ile istenilen hedeflere ulaşılamamıştır.

KURUMSAL KABİLİYET ve KAPASİTENİN DEĞERLENDİRİLMESİ

A. Üstünlükler

- Öğretim programlarımızın sanayinin ihtiyaç duyduğu alanlarda olması nedeni ile istihdam olanaklarının fazla olması,
- Öğretim alanlarının fiziki alt yapısının yeterli olması
- Mevcut Laboratuvar ve atölyelerin teknolojik gelişmelere uyumlu olması
- Eğitim alanlarının fiziki alt yapısının uygun olması
- Coğrafi konumu (İzmir ve Manisa gibi sanayi merkezlerine yakınlığı)
- Sanayisi gelişime açık bir yerleşim bölgesinde olması
- Sektörün ve bölge sanayicisinin iyi yetişmiş, donanımlı teknik eleman isteği
- AB'ye uyum için hemen her alanda iyi yetişmiş teknik elemana ihtiyaç duyulması
- Bölgemizde bazı büyük sanayi kuruluşlarının yatırım kararı olması
- Yerel yönetim ve ilçe halkının okulumuza olan güven ve desteği
- Genç ve dinamik bir kadroya sahip olması
- Öğretim Elemanlarının nitelikli ve özverili olması

B. Zayıflıklar

- Öğretim Elemanının bazı programlarda sayıca yetersizliği
- Alanında uzman idari personel eksikliği
- Kurulu laboratuvar ve atölyelerde uygulama için Teknisyen düzeyinde kadro eksikliği

- Mesleki rehberlik düzeyinin yetersizliđi
- Sosyal ve kültürel faaliyetlerde yetersiz kalınması

C. Deđerlendirme

Stratejik planlamamız çerçevesinde belirlemiş olduğumuz zayıf yönlerimizin geliştirilmesi için:

Öğretim elemanı sayımızın artırılması için 2 Öğretim Elemanı kadromuza dâhil edilmiştir.

Mevcut Laboratuvar ve atölyelerin teknolojik alt yapıları geliştirilmektedir.

Üniversitemize teknisyen, temizlik personeli ve güvenlik personeli taleplerimiz iletilmiş, ancak temin edilememiştir.

Sosyal ve kültürel etkinliklerin artırılması için öğretim elemanlarından oluşan komisyon kurulmuş ve önemli gelişmeler sağlanmıştır.

ÖNERİ ve TEDBİRLER

Meslek Yüksekokulumuz üstünlükleri dikkate alındığında; gerekli öğretim elemanı ve bütçe desteđi aldığı takdirde; hâlihazırda eğitim öğretime devam edilen programların geliştirilmesi yanı sıra, yöre sanayisinin talep ettiği diđer teknik programların açılması uygun olacaktır. (Kaynak Teknolojisi, İklimlendirme ve Soğutma, Doğalgaz ve Sıhhi Tesisat, Otomotiv). Ancak, stratejik planımızda yer alan, eğitim-öğretim planlamamızın temel unsurlarından olan kalitenin artırılması konusu, öncelikle gerekli personel ve bütçe olanakların sağlanması ile mümkün olacaktır.

Bu kapsamda Üniversitemizin öğrenci kontenjanı ve teknik programları açısından ilk sıralarda yer alan okulumuzun öğretim elemanı ve bütçe taleplerinde gerekli desteđin verilmesi beklenmektedir. Verilen bütçe olanakları içerisinde, özellikle programların atölye ve laboratuvar alt yapıları için gerekli makine-teçhizat alımları için yeterli ödeneđin sağlanamaması durumunda açılması hedeflenen diđer teknik programların teklif edilmesi ertelenebilecektir. Bu kapsamda verilen ödeneklerin daha etkin kullanılabilmesi için, mevcut programlar ile ortak laboratuvar kullanabilecek programlara öncelik verilmektedir.

Sonuçta, her yıl sağlanabilen bütçe ve kadro olanaklarına paralel olarak açılması planlanan programlarda revizyona gidilebilmekte ancak mevcut programların geliştirilmesi öncelikli olarak sürdürülmektedir.

EK

HARCAMA YETKİLİSİNİN İÇ KONTROL GÜVENCE BEYANI

İÇ KONTROL GÜVENCE BEYANI

Harcama yetkilisi olarak, birimimde yürütülen faaliyetlerin görev, yetki ve sorumlulukların açık bir şekilde belirlendiği uygun bir kurumsal yapı içerisinde, etik değerleri benimsemiş, yeterli ve yetkin personel tarafından yürütülmesini, faaliyet ve süreçlere yönelik operasyonel risklerin belirlenmesini ve uygun kontrol faaliyetlerinin uygulanmasını, etkin bir bilgi ve iletişim sisteminin oluşturulmasını ve işletilmesini ve tüm bu faaliyetlerin sürekli ve sistemli bir şekilde izlenmesini ve geliştirilmesini sağlamaktan, verdiğim harcama talimatlarının bütçe ilke ve esaslarına, kanun ve diğer mevzuata uygun olmasından, kaynakların etkili, ekonomik ve verimli kullanılmasından ve üst yöneticiye ve yetkili mercilere hesap vermekten sorumluyum.

Bu çerçevede, faaliyetlerin belirlenmiş amaç ve politikalar doğrultusunda, mevzuata uygun, etkili, ekonomik ve verimli bir şekilde yürütülmesine, her türlü usulsüzlük ve yolsuzluğun önlenmesine, varlık ve kaynakların korunmasına, muhasebe kayıtlarının doğru ve tam olarak tutulmasına, malî bilgi ve yönetim bilgisinin zamanında ve güvenilir olarak üretilmesine ilişkin yeterli ve makul güvence sağlayan bir iç kontrol sisteminin birimimde oluşturulduğunu ve uygulandığını beyan ederim.

Birimimde yürütülen faaliyet ve süreçleri olumsuz etkileyebilecek riskler tespit edilmiş, değerlendirilmiş, bu risklerin etki ve olasılıklarını azaltacak tedbirler uygulanmış ve raporlanmıştır.

Bu güvence, harcama yetkilisi olarak sahip olduğum iç kontrole ilişkin bilgi ve değerlendirmeler ile iç denetim raporlarına dayanmaktadır.²

Bu raporda yer alan bilgilerin güvenilir, tam ve doğru olduğunu beyan ederim.

(Turgutlu-31.01.2026)

Prof.Dr. İbrahim Fadıl SOYKÖK
Müdür