

T.C.
MANİSA CELAL BAYAR ÜNİVERSİTESİ

BİLGİSAYAR TEKNOLOJİLERİ BÖLÜMÜ
BİLGİSAYAR PROGRAMCILIĞI PROGRAMI
ÖZDEĞERLENDİRME RAPORU

2023-2024 EĞİTİM ÖĞRETİM YILI

Kasım 2024

İÇİNDEKİLER

1. GİRİŞ.....	1
1.1. Rapor Hakkında Bilgiler	1
1.2. Bölüm Hakkında Bilgiler	1
1.3. Programa Ait Bilgiler	1
2. ÖĞRENCİLER.....	2
2.1. Öğrenci Kabulleri	2
2.2. Yatay Geçişler ve Ders Sayma	3
2.3. Öğrenci Değişimi	5
2.4. Danışmanlık ve İzleme.....	6
2.5. Öğrenci Faaliyetlerinin Değerlendirilmesi	8
2.6. Mezuniyet Koşulları.....	9
2.7. Sürekli İyileştirme.....	10
3. PROGRAM EĞİTİM AMAÇLARI	10
3.1. Tanımlanan Program Eğitim Amaçları.....	10
3.2. Birimin Özgörevleriyle Tutarlılık.....	11
3.3. Program Eğitim Amaçlarını Belirleme Yöntemi	12
3.4. Program Eğitim Amaçlarının Yayınlanması.....	13
3.5. Program Eğitim Amaçlarının Güncellenme Yöntemi	14
3.6. Program Eğitim Amaçlarına Ulaşma.....	14
3.7. Sürekli İyileştirme.....	15
4. PROGRAM ÇIKTILARI	15
4.1. Tanımlanan Program Çıktıları.....	15
4.2. Program Çıktılarının Ölçme ve Değerlendirme Süreci.....	16
4.3. Program Çıktılarına Ulaşma.....	17
4.4. Sürekli İyileştirme.....	17
5. EĞİTİM PLANI	18
5.1. Eğitim Planı	18
5.2. Eğitim Planını Uygulama Yöntemi.....	18
5.3. Eğitim Planı Yönetim Sistemi	21
5.4. Programın Ders dağılım dengesi	21
5.5. Sürekli İyileştirme.....	22
6. ÖĞRETİM KADROSU.....	23
6.1. Öğretim Kadrosunun Sayıca Yeterliliği	23
6.2. Öğretim Kadrosunun Nitelikleri	23
6.3. Atama ve Yükseltme	23

6.4.	Sürekli İyileştirme.....	24
7.	ALTYAPI	24
7.1.	Eğitim İçin Kullanılan Alanlar ve Teçhizat.....	24
7.2.	Bilgisayar ve Enformatik Altyapısı	25
7.3.	Kütüphane	26
7.4.	Özel Önlemler.....	27
7.5.	Sürekli İyileştirme.....	28
8.	KURUM DESTEĞİ VE PARASAL KAYNAKLAR	28
8.1.	Teknik, İdari ve Hizmet Kadrosu Desteği	28
8.2.	Sürekli İyileştirme.....	29
9.	ORGANİZASYON VE KARAR ALMA SÜREÇLERİ.....	29
9.1.	Sürekli İyileştirme.....	31
10.	SONUÇ	31

1. GİRİŞ

1.1. Rapor Hakkında Bilgiler

- Özdeğerlendirme Raporu 2023-2024 Eğitim Öğretim yılına aittir.
- Özdeğerlendirme raporunun hazırlanmasından sorumlu kişilere ait iletişim bilgileri

Öğr. Gör. Ali Selçuk GENCÜR, Turgutlu Meslek Yüksekokulu, Bilgisayar Teknolojileri Bölümü Bilgisayar Programcılığı Programı, 0553 595 99 46, ali.gencur@cbu.edu.tr

Öğr. Gör. Tayfun Burak AKTÜRK, Turgutlu Meslek Yüksekokulu, Bilgisayar Teknolojileri Bölümü Bilgisayar Programcılığı Programı, 0505 847 35 23, tayfun.akturk@cbu.edu.tr

Öğr. Gör. Özen GÜNAL, Turgutlu Meslek Yüksekokulu, Bilgisayar Teknolojileri Bölümü Bilgisayar Programcılığı Programı, 0555 986 53 44, ozen.gunal@cbu.edu.tr

Öğr. Gör. Ali Osman GÖKCAN, Turgutlu Meslek Yüksekokulu, Bilgisayar Teknolojileri Bölümü Bilgisayar Programcılığı Programı, 0507 438 40 88, aliosmangokcan@hotmail.com

Turgutlu Meslek Yüksekokulu, Bilgisayar Teknolojileri Bölümü Alperen AKYENER Bölüm Kalite Öğrenci Temsilcisi, 0551 127 25 99, alperenak04@gmail.com

1.2. Bölüm Hakkında Bilgiler

- Bölümün kısa tarihçesi:
- 2002-2003 eğitim öğretim yılında Bilgisayar Teknolojisi ve Programlama II. Öğretim Programı eğitim ve öğretime başlamıştır. 2009-2010 Eğitim-Öğretim yılından itibaren YÖK kararı ile programın adı Bilgisayar Programcılığı olarak değiştirilmiştir. 2013-2014 Eğitim Öğretim yılında Bilgisayar Programcılığı I. Öğretim Programı eğitim ve öğretime başlamıştır. 2012-2013 Eğitim-Öğretim yılında ise “Bilgisayar Programcılığı Uzaktan Eğitim Programı” öğrencilerimizin hizmetine açılmıştır.
- Bölümümüz alanlarında uzmanlaşmış yetkin ve deneyimli öğretim elemanları kadrosu ile Bilgisayar Programcılığı Programında verilen eğitimin, bilişim sektörünün ihtiyaçlarına cevap verebilecek nitelikte olmasına büyük önem vermektedir. Bu bağlamda 2016-2017 eğitim öğretim yılından itibaren, Bilgisayar Programcılığı (Birinci Öğretim) Programında “İşletmede Mesleki Eğitim” uygulamasına başlanmıştır. Bu uygulama kapsamında, 3 akademik yarıyılı okulda tamamlayan ve GANO su en az 2.00 olan öğrenci, 4. akademik yarıyılı akredite edilmiş firmalarda tam zamanlı çalışarak ve uygulama yaparak öğrenimini tamamlamaktadır. “İşletmede Mesleki Eğitim” uygulaması, öğrencilere mesleki yaşamda ihtiyaç duyulan pratik bilgi ve becerileri kazandırarak iş hayatına olan uyum sürecini hızlandırmaktadır.

1.3. Programa Ait Bilgiler

- Programın Türü: Birinci Öğretim
- Programın Eğitim Dili: Türkçe

2. ÖĞRENCİLER

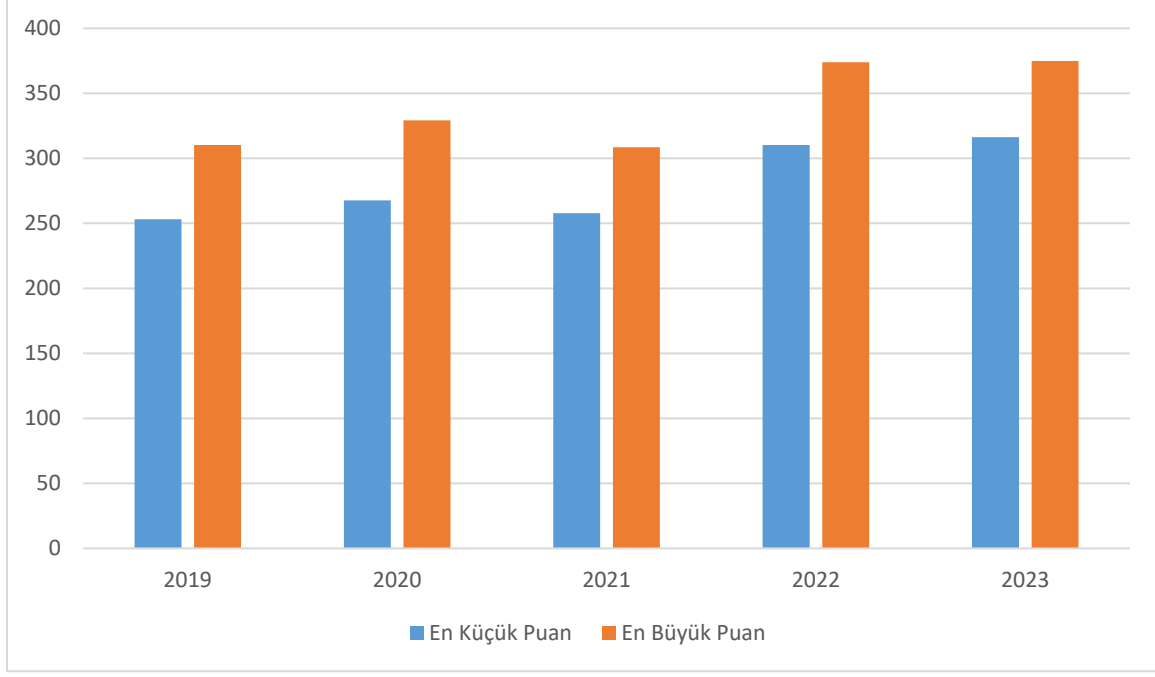
2.1. Öğrenci Kabulleri

- Programa kabul edilen öğrenciler, programın kazandırmayı hedeflediği çıktıları (bilgi, beceri ve davranışları) öngörülen sürede edinebilecek altyapıya sahip olmalıdır.
- Öğrenci kabulüne (merkezi yerleştirmeye gelen öğrenci grupları dışında kalan öğrenciler dahil) ilişkin ilke ve kuralları tanımlanmış ve ilan edilmiştir. Bu ilke ve kurallar birbiri ile tutarlı olup, uygulamalar şeffaftır. Diploma, sertifika gibi belge talepleri titizlikle takip edilmektedir.
- Programa öğrenci kabullerinde, adayların lise ve dengi okul diplomasına sahip olması ve Ölçme, Seçme ve Yerleştirme Merkezi (ÖSYM) tarafından yapılan Yükseköğretim Kurumları Sınavı'ndan (YKS)TYT türünden yeterli puanı alarak ilgili bölüme yerleştirilmiş olduğunu gösterir sonuç belgesi gerekir.
- Bilgisayar Programcılığı programından ön lisans derecesi alabilmek için, bölüm eğitim programında belirtilen biçimde dönemlik 30 olmak üzere, toplam 120 AKTS karşılığı zorunlu ve seçmeli dersler ile İşletme Mesleki Eğitim dersini başarıyla tamamlanması gerekmektedir. Bu koşula ek olarak genel akademik not ortalamasının 4.00 üzerinden en az 2.00 olması şarttır.
- Aşağıdaki tabloda bölüm taban puanlarının yıl bazında giderek arttığı dikkati çekmiştir. Yani talebin de aynı oranda arttığı gözükmektedir.

Tablo 2.1. Öğrencilerinin ÖSYS Derecelerine İlişkin Bilgi

YIL	Puan Türü	Kontenjan	Kayıt Yaptıran Öğrenci Sayısı	En Küçük Puan	En Büyük Puan
2019	TYT	82	82	253,14126	310,30652
2020	TYT	82	82	267,62250	329,18012
2021	TYT	82	82	257,77128	308,55912
2022	TYT	82	82	310,31178	373,97968
2023	TYT	82	82	316,25469	374,93021

Tabloda kullanılan veriler, <https://ogrencileri.mcbu.edu.tr/istatistikler/bolum-puanlari.5473.tr.html> adresinden alınmıştır.



Şekil 2.1. Öğrenci yerleşim puanlarının son 5 yıl içindeki değişimi

Örnek Kanıtlar:

Kanıt 2.1.1. Kontenjan talep yazışmaları.

Ektedir.

Kanıt 2.1.1. İlgili mevzuat linkleri.

<https://www.mevzuat.gov.tr/mevzuat?MevzuatNo=24374&MevzuatTur=8&MevzuatTertip=5>

2.2. Yatay Geçişler ve Ders Sayma

Bilgisayar Teknolojileri Bölümü Bilgisayar Programcılığı Programına her yıl yatay geçiş yapmak üzere öğrenciler başvuruda bulunmaktadır. Türkiye ve yabancı ülkelerdeki yükseköğretim kurumlarından yapılan yatay geçişler Manisa Celal Bayar Üniversitesi Ön lisans ve Lisans Eğitim ve Öğretim Yönetmeliği ve Manisa Celal Bayar Üniversitesi Ön lisans ve Lisans Programları Arasında Kurum İçi Ve Kurumlar Arası Yatay Geçiş Yönergesi hükümleri uyarınca yapılmaktadır. Yapılan başvurular Bölüm Muafiyet ve İntibak Komisyonu tarafından değerlendirilir. Kabul edilecek öğrencilerin aldığı derslerin denkliği bu komisyonca kararlaştırılır. Yüksekokul bölümleri için her öğretim yılı başında ilan edilen yatay geçiş kontenjanlarına başvuruda bulunmak esastır. Başvurular, belirtilen süresi içerisinde bir dilekçe ve ekinde teslim edilmesi gerekli evrak ile Meslek Yüksekokul Müdürlüğü'ne yapılır.

Bilgisayar Programcılığı Programına yatay geçiş hakkı kazanan öğrencilerin intibak işlemleri bölüm yatay geçiş ve muafiyet komisyonu tarafından yapılmaktadır. Bölüm kurulu kararı ile yüksekokul müdürlük makamına bildirilen ve öğrencilerin yatay geçiş ders muafiyet uygulamalarını gerçekleştiren ilgili komisyonlarda görev yapan öğretim elemanları şu şekildedir:

Program Yatay Geçiř Komisyonu:

Öğr. Gör. Tayfun Burak AKTÜRK (Bařkan)

Öğr. Gör. Özen GÜNAL (Üye)

Öğr. Gör. Ali Osman GÖKCAN (Üye)

Ders muafiyeti kapsamında, yatay geçiř, dikey geçiř, çift anadal ve yan dal uygulamaları ile bařka programlarda ve/veya kurumlarda alınmıř dersler ve kazanılmıř kredilerin deęerlendirilmesi Celal Bayar Üniversitesi Ön lisans ve Lisans Eęitim Öğretim Sınav Yönetmelięinin esaslarına ve Celal Bayar Üniversitesi Ön lisans ve Lisans Muafiyet İşlemleri Yönergesi esaslarına göre uygulanmaktadır. Yönerge esaslarına göre intibak işlemleri ařaęıdaki basamaklar izlenerek yapılmaktadır:

1. ÖSYM yerleřtirme sonuçlarına son kayıt tarihinden sonra iki hafta ięerisinde birim öğrenci işlerine dilekçe ile intibak ve muafiyet başvurusu öğrenci tarafından yapılır. Yatay geçiř öğrencilerinin ayrıca başvuru yapmasına gerek yoktur.

2. Dilekçeye öğrencinin daha önce bařarılı olduęu ders ięerikleri (mühürlü, kařeli ve imzalı) ve not belgesi eklenmesi zorunludur. Belge eksiki olan dilekçeler işleme alınmaz.

3. Son başvuru tarihini takip eden bir hafta ięerisinde Birim/Bölüm Muafiyet ve İntibak Komisyonları tarafından deęerlendirilerek Bölüm Yönetim Kurulu tarafından karara baęlanması beklenir.

4. Öğrenci intibak ve muafiyet sonuçlarına Bölüm Yönetim Kurulu kararının öğrenciye teblię tarihinden itibaren 5 iş günü ięerisinde itiraz edebilir. İtirazlar, komisyonlar tarafından yeniden incelenir varsa deęiřiklik Bölüm Yönetim Kurulu ile karara baęlanır. İtirazlar varsa komisyon tarafından tekrar incelenir ve Birim yönetim Kurulu tarafından karara baęlanır.

5. Alınan kararlar birim öğrenci işlerine iletilerek öğrencinin muaf tutulduęu derslerin harf notu karřılıkları eklenir ve öğrenci muafiyet işlemleri tamamlanır. Bilgisayar Programcılıęı Programı öğrencilerinin yüksekokul ięerisinde farklı bölümlerde çift anadal ve yan dal yapabilmesi amacıyla ilgili bölümler tarafından yan dal ve çift anadal müfredatları oluşturulmuřtur.

- Aynı zamanda dięer programlardan da Programcılıęı Programına yan dal veya çift anadal yapmak isteyen öğrenciler için dört yarıyıllık öğretim planı oluşturularak bölüm web sayfasında ilan edilmektedir. Ayrıca yan dal ve çift anadala iliřkin olarak birinci yarıyılda program öğrencilerine bilgilendirme yapılmaktadır. Bölümde yan dal ve çift anadal uygulamaları "Yükseköğretim Kurumlarında Ön lisans ve Lisans Düzeyindeki Programlar Arasında Geçiř, Çift Anadal, Yan Dal ile Kurumlar Arası Kredi Transferi Yapılması Esaslarına İliřkin Yönetmelik" doęrultusunda oluşturulan " Celal Bayar Üniversitesi Yatay Geçiř Yönergesine göre uygulanmaktadır.
- Son beř yıl için Yatay geçiř öğrenci bilgileri ařaęıdaki tabloda verilmiřtir.

Tablo 2.2. Yatay Geçiř Bilgileri

YIL	Programa Yatay Geçiř Yapan Öğrenci Sayısı
2019	3
2020	4
2021	4
2022	5
2023	2

- Bölümümüz Yatay Geçiř ile tercih edilmektedir. Bu durumun sebeplerinden bir tanesi, akademik kadrosu ve fiziki altyapısının iyi olmasından kaynaklanmaktadır. Diğer bir sebep ise konumudur. Manisa-İzmir-Bağyurdu-Kemalpařa bölgesi için önem arz etmektedir.

Örnek Kanıtlar:

Kanıt 2.2.1. Yükseköğretim Kurumlarında Önlisans ve Lisans Düzeyindeki Programlar Arasında Geçiř, Çift Anadal, Yan Dal ile Kurumlar Arası Kredi Transferi Yapılması Esaslarına İliřkin Yönetmelik Linki

<https://www.mevzuat.gov.tr/mevzuat?MevzuatNo=13948&MevzuatTur=7&MevzuatTertip=5>

Kanıt 2.2.2. MCBÜ Önlisans ve Lisans Ders Muafiyeti ve İntibak İşlemleri Yönergesi Linki

https://ogrenciisleri.mcbu.edu.tr/db_images/file/Mevzuat/ders_transferi_muaf_yonerge_21.11.22.pdf

Kanıt 2.2.3. MCBÜ Önlisans ve Lisans Programları Arasında Kurum İçi ve Kurumlararası Yatay Geçiř Yönergesi Linki

[https://ogrenciisleri.mcbu.edu.tr/db_images/file/Yatay_Gecis/CBU%20kurumlararası%C4%B1%20yatay%20ge%C3%A7i%C5%9F%20y%C3%B6nergesi%20\(g%C3%BCncel\).docx%20haziran%20de%C4%9Fi%C5%9Fiklik%20sayfaya%20koyulan.pdf](https://ogrenciisleri.mcbu.edu.tr/db_images/file/Yatay_Gecis/CBU%20kurumlararası%C4%B1%20yatay%20ge%C3%A7i%C5%9F%20y%C3%B6nergesi%20(g%C3%BCncel).docx%20haziran%20de%C4%9Fi%C5%9Fiklik%20sayfaya%20koyulan.pdf)

Kanıt 2.2.4.

Kanıt 2.2.5. Kontenjan talep yazışmaları.

Ektedir.

2.3. Öğrenci Değişimi

Son beř yılda deęişim Programlarına Katılan Öğrenci bulunmamaktadır.

Tablo 2.3. Değişim Programlarına Katılan Öğrenci Sayıları

YIL	Değişim Programı Adı	Giden Öğrenci Sayısı	Giden Öğrenci Sayısı

Örnek Kanıtlar:

Kanıt 2.3.1. Öğrenci hareketliliği kapsamında yapılan anlaşmalar. (ERAMUS, FARABİ, MEVLANA vb.)

https://erasmus.mcbu.edu.tr/db_images/file/erasmus-ikili-anlasmalar-listesi-18798TR.pdf

<https://erasmus.mcbu.edu.tr/ogrenim/erasmus-partner-universite-web-sayfalari.42893.tr.html>

[https://erasmus.mcbu.edu.tr/uluslararasi-kredi-hareketliliği-\(icm\)/anlasmali-universiteler---ka107.36327.tr.html](https://erasmus.mcbu.edu.tr/uluslararasi-kredi-hareketliliği-(icm)/anlasmali-universiteler---ka107.36327.tr.html)

<https://erasmus.mcbu.edu.tr/erasmus-konsorsiyum/konsorsiyum-ortaklarimiz.36325.tr.html>

Kanıt 2.3.2. Bilgilendirme toplantıları (Tarih, yer, toplantıyı düzenleyen, katılım listesi, fotoğraf)

https://www.mcbu.edu.tr/Etkinlik/Erasmus-and-More-University-of-Limerick_10_02_15

<https://erasmus.mcbu.edu.tr/2023-2024-icm-ogrenci-oryanstasyonu-hakkinda.62788.tr.html>

<https://erasmus.mcbu.edu.tr/2023-2024-icm-ogrenci-oryanstasyonu-hakkinda.62788.tr.html>

Kanıt 2.3.3. İlgili mevzuat linkleri

https://ogrenciisleri.mcbu.edu.tr/db_images/file/Mevzuat/cift_dip_prog_uluslararasi_ortak_prog.pdf

Kanıt 2.3.4.

2.4. Danışmanlık ve İzleme

Öğrencileri ders ve kariyer planlaması konularında yönlendirecek danışmanlık hizmeti verilmektedir.

Öğrencilerin ders ve kariyer planlamalarında destek olabilmek adına iki farklı uygulamaya sürdürülmektedir. Bu uygulamalardan biri, öğrenci danışmanlık sistemidir. Bilgisayar Teknolojileri Bölümünde öğrenci danışmanlığı hizmeti “Manisa Celal Bayar Üniversitesi Öğretim ve Sınav Yönetmeliği Öğrenci Danışmanlığı Yönergesi” esas alınarak yürütülmektedir. Öğrenci danışmanlıkları öğretim üye ve elemanlarının asli bir görevidir. Her bir sınıf için ders kayıt döneminden önceki bir ay içerisinde ilgili bölüm başkanlığı tarafından bir öğretim elemanı danışman olarak atanır.

Öğrenci mezun oluncaya kadar aynı danışmanda devam etmektedir. Böylelikle danışman, ön lisans öğretimi boyunca öğrencinin başarı durumu ve gelişimini izler ve öğrencinin alması gereken zorunlu ve seçiclik derslerle ilgili olarak öğrenciye önerilerde bulunur. Danışman öğretim elemanları her hafta ders programlarında iki saati danışmanlık saati olarak göstermek zorundadır. Sorumlu olduđu öğrencilerle toplu olarak ve/veya bireysel olarak yüz yüze ve/veya çevrimiçi ortamda görüşür. Görüşmelerle ilgili görüşme gün, saat bilgileri ile görüşülen konulara ilişkin notları rapor haline getirerek arşivler.

Sportif etkinlikler kapsamında birimdeki etkinlik duyuruları ve örnekleri:

<https://turgutlumyo.mcbu.edu.tr/turgutlu-my0-sportif-etkinlikler-duyurusu.62204.tr.html>

- Öğrencileri ders ve kariyer planlaması konularında yönlendiren ve öğrencinin gelişiminin izlenmesini sağlayan akademik danışmanlık hizmetlerinde öğretim elemanlarının katkıları büyüktür.
- Öğrencilerin eğitsel, mesleki ve kişisel-sosyal gelişimlerini destekleyen olanaklar sunulmaktadır. Kurumda birinci sınıf öğrencileri için uyum (oryantasyon) programının düzenlendiđi belgelenmiştir. Bunun yanı sıra, öğrencilerin eğitsel, mesleki ve kişisel-sosyal gelişimlerini destekleyen sosyal sorumluluk projeleri, kariyer günleri gibi süreç ve etkinlikler yapılmaktadır.
- Öğrenciler sosyal, kültürel, sanatsal ve sportif olanaklara erişebilmektedir. Sosyal, kültürel, sanatsal ve sportif etkinlikler kapsamında birimdeki etkinlik duyuruları ve örnekleri kanıtta sunulmuştur.
- Öğrencinin akademik gelişimini takip eden, yön gösteren, akademik sorunlarına ve kariyer planlamasına destek olan bir danışman öğretim üyesi bulunmaktadır. Öğrencilerin danışmanlarına erişimi kolaydır ve çeşitli erişimi olanakları (yüz yüze, çevrimiçi) bulunmaktadır

Örnek Kanıtlar

Kanıt 2.4.1. T.C. Manisa Celal Bayar Üniversitesi Ön Lisans ve Lisans Öğrenci Akademik Danışmanlık Yönergesi Linki

https://ogrenciisleri.mcbu.edu.tr/db_images/file/Y%C3%B6nergeler/MCBU-Danismanlik_Yonerge_Sent_Kb.pdf

Kanıt 2.4.2. Bölüm Akademik Danışmanlık Komisyonları Üyeleri (Yönergede belirtilmiştir)

Öğr. Gör. Özen GÜNAL (1. Öğretim 1. Sınıfların Danışmanlığı)

Öğr. Gör. Tayfun Burak AKTÜRK (1. Öğretim 2. Sınıfların Danışmanlığı)

Öğr. Gör. Ali Osman GÖKCAN (Uzaktan Öğretim 1. Sınıfların Danışmanlığı)

Öğr. Gör. Ali Selçuk GENCÜR (Uzaktan Öğretim 2. Sınıfların Danışmanlığı)

Kanıt 2.4.3. Danışmanlık Listeleri (Yönergede belirtilmiştir)

https://turgutlumyo.mcbu.edu.tr/db_images/file/DANIŞMANLIK_SAAATLERİ_06_10_son.pdf

Kanıt 2.4.4. Danışmanlık Programı Gün ve Saatleri (Yönergede belirtilmiştir)

https://turgutlumyo.mcbu.edu.tr/db_images/file/DANIŞMANLIK SAATLERİ_06_10_son.pdf

Kanıt 2.4.5.

Kanıt 2.4.6. Oryantasyon Programı (Raporlar, katılım listesi, fotoğraf)

Ektedir.

Kanıt 2.4.7. Öğrenciler ile yapılan e-posta, ubs ve Teams yazışmaları (Mevcut ise)

Ektedir.

Kanıt 2.4.8.

Kanıt 2.4.9. Kariyer Kapısı Raporu

Ektedir.

2.5. Öğrenci Faaliyetlerinin Değerlendirilmesi

Öğrencilerin program kapsamındaki tüm dersler ve diğer etkinliklerdeki faaliyetleri şeffaf, adil ve tutarlı yöntemlerle ölçülmekte ve değerlendirilmektedir.

Öğrencilerin kazanımları sınav, ödev ve projelerle ölçülürken tüm aşamalarda (sınav öncesi/sınav sonrası) puanla değerlendirmenin nasıl yapılacağına dair bilgi verilmektedir. Bunun dışında öğrencinin not ilanını ve sınıf ortalamasını web üzerinden UBS sisteminden nasıl takip edeceği ve kararlar ile ilgili itiraz süreçlerinin nasıl işlediği ile ilgili bilgiler oryantasyon sunumlarında detaylıca anlatılmaktadır. Bununla birlikte yapılan faaliyetin (sınav, ödev, proje) değerlendirilmemesine sebep olabilecek etik kural ihlalleri ile ilgili öğretim üyeleri tarafından bilgilendirme yapılmaktadır. Öğrencinin başarı notu hesaplanırken aldığı not bağıl sistemde harf notuna dönüştürülmektedir. Öğrencinin, bir dersten başarılı sayılabilmesi için en az harf notu olarak CC alması gerekir. GANO'su en az 2.00 olan öğrenciler (DC) ve (DD) notu aldıkları derslerden de başarılı sayılır. Başarısız dersi olmayan, fakat GANO'su 2.00'in altında olan öğrenciler, mezun olabilmek için öncelikle (DC) ve (DD) olan derslerini yeniden alarak GANO'larını 2.00'in üzerine çıkarmak zorundadır. Üniversitemiz kaliteyi artırmak için öğretim elemanlarımıza ölçme ve değerlendirme konularında eğitimler düzenlemektedir.

Örnek Kanıtlar:

Kanıt 2.5.1. MCBÜ Önlisans ve Lisans Eğitim ve Öğretim Yönetmeliği Linki

<https://www.mevzuat.gov.tr/mevzuat?MevzuatNo=24374&MevzuatTur=8&MevzuatTertip=5>

Kanıt 2.5.2. Manisa Celal Bayar Üniversitesi Bağıl Değerlendirme Sistemi Yönergesi Linki

https://ogrenciisleri.mcbu.edu.tr/db_images/file/Y%C3%B6nergeler/bagildegerlendirme.pdf

Kanıt 2.5.3. Celal Bayar Üniversitesi Yüzde On Başarı Değerlendirme Yönergesi Linki

https://ogrenciisleri.mcbu.edu.tr/db_images/file/Mevzuat/CBU_YUZDE_ON_YONERGES%C4%B0.pdf

Kanıt 2.5.4. İşletmede Mesleki Eğitim vb. uygulamalı dersler için oluşturulmuş değerlendirme formları

Ektedir.

2.6. Mezuniyet Koşulları

Öğrencilerin mezuniyetlerine karar verebilmek için, programın gerektirdiği tüm koşulların yerine getirildiğini belirleyecek güvenilir yöntemler geliştirilmiştir ve uygulanmaktadır.

Yeterliliklerin onayı, mezuniyet koşulları, mezuniyet karar süreçleri açık, anlaşılır, kapsamlı ve tutarlı şekilde tanımlanmış ve kamuoyu ile paylaşılmıştır. Sertifikalandırma ve diploma işlemleri bu tanımlı sürece uygun olarak yürütülmekte, izlenmekte ve gerekli önlemler alınmaktadır.

Öğrencilerin mezuniyet karar süreci Celal Bayar Üniversitesi Ön lisans ve Lisans Eğitim Öğretim Sınav Yönetmeliğinin diploma ile ilgili esaslara ve Celal Bayar Üniversitesi Üniversitesi Diploma, Diploma Eki ve Diğer Belgelerin Düzenlenmesine İlişkin Yönergeye göre düzenlenmektedir. Bu kapsamda;

1. Bölüm ve programın yükümlülüklerini yerine getiren ve mezuniyetine hak kazanan öğrencilerin seçimi Üniversite Bilgi Sistemi (UBS) üzerinden yapılır. UBS üzerinden mezun onayı alınamayan hallerde ilişik kesme işleminin manuel olarak belge düzenlenmesi ve onay verecek birim sorumluların isim ve imzalarının bulunması gerekmektedir.
2. Mezuniyete onay verecek bölüm/program sorumluları UBS üzerinde tanımlanır, tanımlanan onay birimlerince mezuniyet onay işlemi gerçekleştirilir.
3. Mezuniyet onay işlemi sona eren öğrenciler için ilgili birimlerce düzenlenen transkript ve diploma föyleri, oluşturulur.
4. Mezuniyet Komisyonunca incelenerek “Mezuniyet Komisyon Raporu” düzenlenir. Enstitülerde ise Enstitünün Yönetim Kurulu kararına istinaden transkript ve diploma föyleri düzenlenir.
5. Mezuniyet Komisyon Raporu, transkript ve diploma föyü diploma basımı için Öğrenci İşleri Daire Başkanlığına gönderilir. Birimlerinden UBS üzerinde alınan “ilişik kesme” belgeleri iki nüsha olarak düzenlenir. Belge üzerindeki imzalar tamamlandıktan sonra bir belge öğrenciye verilir. İkinci nüsha ilgili birimce dönem itibarıyla arşivlenir ve imha edilmez. Enstitülerde ilişik kesme işlemlerinde, ilgili enstitünün ilişik kesme belgesi kullanılır. İlişik kesme belgesi ile başvuran mezuna diploması vb. belgeleri verilir.

Örnek Kanıtlar:

Kanıt 2.6.1. MCBÜ Önlisans ve Lisans Eğitim ve Öğretim Yönetmeliği (Mezuniyet ve Diploma ile ilgili maddeler.) Linki

<https://www.mevzuat.gov.tr/mevzuat?MevzuatNo=24374&MevzuatTur=8&MevzuatTertip=5>

2.7. Sürekli İyileştirme

Bir önceki öz değerlendirme ve akran değerlendirme raporlarını da dikkate alarak yapılan iyileştirme çalışmaları kanıtlarda verilmiştir.

Örnek Kanıtlar:

Kanıt 2.7.1. Sürekli iyileştirme için yapılan toplantıların tutanakları

Ektedir.

Kanıt 2.7.2. Sürekli iyileştirme çalışmaları kapsamında oluşturulan belgeler, yapılan faaliyetler

Ektedir.

Kanıt 2.7.3.

Kanıt 2.7.4. Konu ile İlgili Yönetim Kurulu Kararları

Ektedir.

Kanıt 2.7.5.

Kanıt 2.7.6. Ders Değerlendirme ve Anket Sistemi

Ektedir.

Kanıt 2.7.7. Öğrenci Ders Değerlendirme Anketi Sonuçları

Ektedir.

Kanıt 2.7.8

3. PROGRAM EĞİTİM AMAÇLARI

3.1. Tanımlanan Program Eğitim Amaçları

- Bilgisayar bilimlerindeki temel kavramları anlayıp, bilgisayar programcılığı alanındaki problemleri (yazılım, donanım, ağlar vb) tanıyabilme, modelleyebilme ve çözebilme
- Edindiği teorik ve uygulamalı bilgileri kullanarak bilgisayar programcılığı alanı ile ilgili olay ve olgulara bilimsel yöntem ve teknikleri uygulayabilme
- Güncel yazılımlar hakkında bilgi sahibi olabilme, kullanabilme, analiz edebilme, tasarlayabilme ve farklı programlama dillerinde gerçekleştirebilme
- Bilgisayar ortamında verileri saklayabilme, organize edebilme ve sorgulayabilme
- Bilgisayarlar arası iletişim, organizasyon ve veri aktarımı prensiplerini öğrenebilme, bilişim teknolojilerini etkin biçimde kullanabilme
- Sistem kavramını anlayabilme ve bilgi sistemi analiz ve tasarım yeteneğini kazanabilme
- Mesleği ile ilgili çağdaş teknik ve hesaplama araçlarını kullanabilme
- Kalite yönetim sistemlerine uygun koşullarda çalışabilme ve bu sistemleri işletmelerde uygulayabilme
- Bilgisayar Programcılığı ile ilgili tasarımları ve uygulamaları çalışma arkadaşlarına, üstlerine ve hizmet verdiği kişi ve gruplara açık bir biçimde kendi dilinde ve yabancı dilde anlatabilme ve takım çalışması yapabilme

- İşletmeler ve laboratuvarlarındaki bilgisayar donanımları hakkında bilgi sahibi olabilme ve bilgisayar donanımı için gerekli olan temel elektronik elemanlarının ve devrelerinin prensiplerini kavrayabilme
- Dil, tarih ve kültürünü gelecek nesillere taşıyacak bilgi birikimine sahip olabilme
- Alanı ile ilgili konularda, çevreye duyarlılık, sosyal sorumluluk, etik değerler, iş ve sosyal güvenlik hakları bilgisi ve bilincine sahip olabilme.

Örnek Kanıtlar:

Kanıt 3.1.1. Program eğitim amaçları web sayfası linki

<https://turgutlumyo.mcbu.edu.tr/bilgisayar-teknolojileri/bilgisayar-anasayfa.5640.tr.html>

3.2. Birimin Özgörevleriyle Tutarlılık

Tablo 3.2. Bilgisayar Teknolojileri Bölümü Özgörevler ve Eğitim Amaçları Karşılaştırılması

Bölümün Özgörevi	Eğitim Amacı
Bilgisayar teknolojileri konusunda işletmelerin ihtiyaç duyduğu bilgi ve beceriye sahip, değişen teknolojiye uyum sağlayıp kendini yenileyebilecek, analitik düşünme yeteneğini kazanmış, bilgisayar donanım ve yazılımlarını iyi derecede bilen ve kullanabilen bilgisayar teknikerleri yetiştirmektir.	Bilgisayar bilimlerindeki temel kavramları anlayıp, bilgisayar programcılığı alanındaki problemleri (yazılım, donanım, ağlar vb) tanıyabilme, modelleyebilme ve çözebilme Edindiği teorik ve uygulamalı bilgileri kullanarak bilgisayar programcılığı alanı ile ilgili olay ve olgulara bilimsel yöntem ve teknikleri uygulayabilme
Kurumun Özgörevi	Güncel yazılımlar hakkında bilgi sahibi olabilme, kullanabilme, analiz edebilme, tasarlayabilme ve farklı programlama dillerinde gerçekleştirebilme Bilgisayar ortamında verileri saklayabilme, organize edebilme ve sorgulayabilme Bilgisayarlar arası iletişim, organizasyon ve veri aktarımı prensiplerini öğrenebilme, bilişim teknolojilerini etkin biçimde kullanabilme Sistem kavramını anlayabilme ve bilgi sistemi analiz ve tasarım yeteneğini kazanabilme Mesleği ile ilgili çağdaş teknik ve hesaplama araçlarını kullanabilme
Tüm paydaşlarımız ile iş birliği içerisinde çağımızın gerektirdiği yöntemleri uygulayarak ülkemizin teknik elaman ihtiyacının nitelikli, çevresine duyarlı kendisini sürekli yenilemeyi bilen öğrenmeyi öğrenmiş, tekniker ve meslek elamanı unvanına sahip insan gücünü karşılayarak toplumumuza değişen bilimsel ve teknolojik yeniliklere uyum sağlayabilen ve uygulayabilen, araştırmacı yenilikçi, sorumluluk ve inisiyatif sahibi, girişimci, takım çalışmasına yatkın, sosyal ve kültürel alanda başarılı, lider ruhlu birer tekniker ve meslek elamanı yetiştirmektir.	

	<p>Kalite yönetim sistemlerine uygun koşullarda çalışabilme ve bu sistemleri işletmelerde uygulayabilme</p> <p>Bilgisayar Programcılığı ile ilgili tasarımları ve uygulamaları çalışma arkadaşlarına, üstlerine ve hizmet verdiği kişi ve gruplara açık bir biçimde kendi dilinde ve yabancı dilde anlatabilme ve takım çalışması yapabilme</p> <p>İşletmeler ve laboratuvarlarındaki bilgisayar donanımları hakkında bilgi sahibi olabilme ve bilgisayar donanımı için gerekli olan temel elektronik elemanlarının ve devrelerinin prensiplerini kavrayabilme</p> <p>Dil, tarih ve kültürünü gelecek nesillere taşıyacak bilgi birikimine sahip olabilme</p> <p>Alanı ile ilgili konularda, çevreye duyarlılık, sosyal sorumluluk, etik değerler, iş ve sosyal güvenlik hakları bilgisi ve bilincine sahip olabilme.</p>
--	---

3.3. Program Eğitim Amaçlarını Belirleme Yöntemi

Programın eğitim amaçlarını belirleme yöntemi için;

1. Program Tanıtımı: Programımız, eğitim programlarını tanıtan web sayfasına sahiptir. Bu web sayfasında, eğitim programlarının hedefleri, öğrenme çıktıları, müfredatı ve diğer önemli bilgiler yer almaktadır.
2. Mezun İzleme: Programımız, mezunlarının kariyerlerini ve başarılarını takip etmek için bir mezun izleme sistemi kullanmaktadır. Bu sistem, mezunların işe yerleşme oranları, aldıkları ücretler, kariyer başarıları ve diğer önemli istatistikleri izleyerek yüksekokulun eğitim programlarını değerlendirmelerine yardımcı olmaktadır.
3. Öğrenci Geri Bildirimi: Öğrenciler, her dönem sonunda dersleri ve öğretmenleri hakkında geri bildirimde bulunurlar. Bu geri bildirimler, Turgutlu Meslek Yüksekokulu'nun eğitim programlarını değerlendirmelerine yardımcı olmakta ve gerekli düzenlemelerin yapılmasını sağlamaktadır.
4. Öğretim Elemanı Değerlendirmesi: Öğretim elemanları, öğrenciler tarafından her dönem sonunda değerlendirilirler. Bu değerlendirmeler, öğretim elemanlarının eğitim programlarındaki rolü ve performansı hakkında fikir sahibi olmalarına yardımcı olur.

5. Sanayi İşbirliği: Turgutlu Meslek Yüksekokulu ve programımız, sanayi işbirliği yaparak öğrencilerin iş dünyası ile olan bağımlı güçlendirir. Bu işbirlikleri sayesinde, öğrencilerin iş dünyasındaki gereksinimleri ve ihtiyaçları hakkında fikir sahibi olunur ve eğitim programları bu doğrultuda güncellenir.

Programımızın bu yöntemleri, eğitim programlarının kalitesini sürekli olarak artırmaya ve öğrencilerin ihtiyaçlarını karşılamaya yönelik olarak tasarlanmıştır.

İç paydaş olarak meslek yüksekokulumuzda bulunan diğer bölümler gösterilebilir. Ortak paydada buluşup multidisipliner çalışmalar yapabilmek için programların eğitim amaçları güncellenebilir.

Dış paydaş olarak bölümümüzün Endüstri Danışma Kurulu (EDK) bulunmaktadır. EDK bünyesinde Turgutlu Ticaret ve Sanayi Odası ve bu odaya kayıtlı bulunan okulumuz ile ilişkili sektör temsilcileri yer almaktadır. Bu üyeler yapılan 6 aylık düzenli toplantılarla eğitim planı hakkında fikirlerini sunmakta, uygun seçmeli derslerin açılması veya ders içeriklerine eklenmesi görüşülmektedir. EDK, ders içeriklerinin sadece teoriye odaklanmış kısmının yanında endüstriyel ve uygulamalı eğitim verilebilmesi için görüşmeler yapmakta ve kurulun dönütleriyle ders içeriklerinde değişiklikler yapılmaktadır.

Örnek Kanıtlar:

Kanıt 3.3.1. Endüstri Danışma Kurulu veya danışma kurulu toplantısı raporları (Katılım listesi, rapor, fotoğraf)

Ektedir.

<https://turgutlumyo.mcbu.edu.tr/endustri-danisma-kurulu-toplantisi.62639.tr.html>

Kanıt 3.3.2. Öğrenci Kalite Elçileri toplantısı (Katılım listesi, rapor, fotoğraf)

Ektedir.

Kanıt 3.3.3.

Kanıt 3.3.4.

Kanıt 3.3.4.

Kanıt 3.3.5.

3.4. Program Eğitim Amaçlarının Yayınlanması

Bilgisayar Programcılığı programımız; "Bilişim" sektöründe çalışabilecek, çalıştığı şirketlerde bilgi ve becerilerini rahatlıkla kullanabilecek, sorumluluk aldığı görevlerinin yanında dünyadaki gelişmeleri de takip eden, analitik düşünme yeteneğini kazanmış "Bilgisayar Programcısı" yetiştirmektedir.

Örnek Kanıtlar:

Kanıt 3.4.1. Programın web sayfasında bulunan program amaçları linki

<https://turgutlumyo.mcbu.edu.tr/bilgisayar-teknolojileri/bilgisayar-anasayfa.5640.tr.html>

3.5. Program Eğitim Amaçlarının Güncellenme Yöntemi

Üniversite bünyesinde yapılan iç paydaş çalışmalarında da özellikle seçmeli dersler bünyesinde eğitim programları sürekli güncellenerek eğitim altyapımız dinamik hale getirilmektedir.

Dış paydaş olarak bölümümüzün Endüstri Danışma Kurulu (EDK) bulunmaktadır. EDK bünyesinde Turgutlu Ticaret ve Sanayi Odası ve bu odaya kayıtlı bulunan okulumuz ile ilişkili sektör temsilcileri yer almaktadır. Bu üyeler yapılan 6 aylık düzenli toplantılarla eğitim planı hakkında fikirlerini sunmakta, uygun seçmeli derslerin açılması veya ders içeriklerine eklenmesi görüşülmektedir. EDK, ders içeriklerinin sadece teoriye odaklanmış kısmının yanında endüstriyel ve uygulamalı eğitim verilebilmesi için görüşmeler yapmakta ve kurulun dönütleriyle ders içeriklerinde değişiklikler yapılmaktadır.

Örnek Kanıtlar:

Kanıt 3.5.1. Birim, Bölüm Eğitim Komisyonu Üyeleri, Faaliyetleri

Bölüm Eğitim Komisyonu, bölüm öğretim elemanlarından oluşmaktadır. Paydaşlarımızdan gelen önerileri ve teknolojik gelişmeleri göz önünde bulundurarak eğitim kataloğumuz güncellenmiştir.

<https://turgutlumyo.mcbu.edu.tr/bilgisayar-akademik-personel.5375.tr.html>

Kanıt 3.5.2.

Kanıt 3.5.3. Manisa Celal Bayar Üniversitesi Ön Lisans ve Lisans Öğretim Planı Oluşturma, Düzenleme Kuralları Linki

https://ogrenciisleri.mcbu.edu.tr/db_images/file/Mevzuat/%C3%96%C4%9Fretim%20Plan%C4%B1%20D%C3%BCzenleme%20Kurallar%C4%B1.pdf

Kanıt 3.5.4. MCBÜ Ön Lisans ve Lisans Öğretim Planı Oluşturma İş Akış Şeması Linki

https://ogrenciisleri.mcbu.edu.tr/db_images/file/EgitimOgretim/MCB%C3%9C_%20Egitim%20Komisyonlar%C4%B1%20_%C4%B0s%20Sureci.pdf

3.6. Program Eğitim Amaçlarına Ulaşma

- Eğitim programının amaçlarına ulaşıldığını belirlemek açısından işletmede mesleki eğitim yapan öğrencilerin çalıştığı yerde daimi olarak işe başlama oranını belirlemek açısından her yıl istatistik çalışmaları yapılmaktadır. İşverenden ve öğrencilerden geri bildirim almak amacıyla anket sistemi kullanılmaktadır. Buna göre sistem üzerinde iyileştirmeler planlanmaktadır.

Kanıt 3.6.1.

Kanıt 3.6.2.

Kanıt 3.6.3. Endüstri Danışma Kurulu toplantı raporları

Ektedir.

3.7. Sürekli İyileştirme

Programda eğitim-öğretim kalitesinin artırılması için başta program amaçları ve çıktıları olmak üzere ders müfredatları da teknolojik gelişmeler ve beklentiler doğrultusunda düzenli olarak güncellenmektedir. Programın iç ve dış paydaşlarının geri dönüşleri de dikkate alınarak yapılan bu çalışmalarda birçok etken göz önüne alınmaktadır. Diğer meslek yüksekokullarında bulunan benzer programların program amaçları, program çıktıları müfredatları düzenli olarak incelenmekte, farklılıklar ve benzerlikler incelenmektedir. Gerekli görüldüğünde program amaçları, çıktıları veya ders müfredatı güncellenmektedir. Bu kapsamda üniversitemizin seçmeli dersler havuzuna entegre olunmuş ilgili seçmeli dersler eğitim programlarına yerleştirilmiştir.

Örnek Kanıtlar:

Kanıt 3.7.1. Sürekli iyileştirme için yapılan toplantıların tutanakları

Ektedir.

Kanıt 3.7.2. Sürekli iyileştirme çalışmaları kapsamında oluşturulan belgeler, yapılan faaliyetler

Ektedir.

Kanıt 3.7.3.

Kanıt 3.7.4. Konu ile İlgili Yönetim Kurulu Kararları

Ektedir.

Kanıt 3.7.5.

Kanıt 3.7.6.

Kanıt 3.7.7. Ders Değerlendirme ve Anket Sistemi

Ektedir.

Kanıt 3.7.8. Öğrenci Ders Değerlendirme Anketi Sonuçları

Ektedir.

Kanıt 3.7.9.

Kanıt 3.7.10. Eğitim kataloğunun yenilendiğine dair kanıtlar (Kataloğa eğitim planı ekleme, ders içeriği değişikliği vb.)

Ektedir.

4. PROGRAM ÇIKTILARI

4.1. Tanımlanan Program Çıktıları

Program çıktılarımız program eğitim amaçlarına ulaşabilmek için gerekli bilgi, beceri ve davranış bileşenlerinin tümünü kapsamaktadır. Değerlendirme Çıktılarını da içerecek biçimde tanımlanmıştır.

- Bilgisayar bilimlerindeki temel kavramları anlayıp, bilgisayar programcılığı alanındaki problemleri (yazılım, donanım, ağlar vb) tanıyabilme, modelleyebilme ve çözebilme
- Edindiği teorik ve uygulamalı bilgileri kullanarak bilgisayar programcılığı alanı ile ilgili olay ve olgulara bilimsel yöntem ve teknikleri uygulayabilme
- Güncel yazılımlar hakkında bilgi sahibi olabilme, kullanabilme, analiz edebilme, tasarlayabilme ve farklı programlama dillerinde gerçekleştirebilme
- Bilgisayar ortamında verileri saklayabilme, organize edebilme ve sorgulayabilme
- Bilgisayarlar arası iletişim, organizasyon ve veri aktarımı prensiplerini öğrenebilme, bilişim teknolojilerini etkin biçimde kullanabilme
- Sistem kavramını anlayabilme ve bilgi sistemi analiz ve tasarım yeteneğini kazanabilme
- Mesleği ile ilgili çağdaş teknik ve hesaplama araçlarını kullanabilme
- Kalite yönetim sistemlerine uygun koşullarda çalışabilme ve bu sistemleri işletmelerde uygulayabilme
- Bilgisayar Programcılığı ile ilgili tasarımları ve uygulamaları çalışma arkadaşlarına, üstlerine ve hizmet verdiği kişi ve gruplara açık bir biçimde kendi dilinde ve yabancı dilde anlatabilme ve takım çalışması yapabilme
- İşletmeler ve laboratuvarlarındaki bilgisayar donanımları hakkında bilgi sahibi olabilme ve bilgisayar donanımı için gerekli olan temel elektronik elemanlarının ve devrelerinin prensiplerini kavrayabilme
- Dil, tarih ve kültürünü gelecek nesillere taşıyacak bilgi birikimine sahip olabilme

Örnek Kanıtlar:

Kanıt 4.1.1. Eğitim Kataloğu Program Çıktıları Matrisi linki

<http://katalog.mcbu.edu.tr/Site/TYYC.aspx?ProgramID=1335&lang=1>

4.2. Program Çıktılarının Ölçme ve Değerlendirme Süreci

- Program çıktılarının sağlanma düzeyini dönemsel olarak belirlemek ve belgelemek için kullanılan bir ölçme ve değerlendirme süreci oluşturulmuştur ve işletilmektedir.
- Öğrenci merkezli ölçme ve değerlendirme, yetkinlik ve performans temelinde yürütülmekte ve öğrencilerin kendini ifade etme olanakları mümkün olduğunca çeşitlendirilmektedir. Ölçme ve değerlendirmenin sürekliliği çoklu sınav olanakları ve bazıları süreç odaklı (formatif) ödev, proje, portfolyo gibi yöntemlerle sağlanmaktadır. Ders kazanımlarına ve eğitim türlerine (örgün, uzaktan, karma) uygun sınav yöntemleri planlamakta ve uygulanmaktadır. Sınav uygulama ve güvenliği (örgün/çevrimiçi sınavlar, dezavantajlı gruplara yönelik sınavlar) mekanizmaları bulunmaktadır. Ölçme ve değerlendirme uygulamalarının zaman ve kişiler arasında tutarlılığı ve güvenilirliği sağlanmaktadır. Kurum, ölçme-değerlendirme yaklaşım ve olanaklarını öğrenci-öğretim elemanı geri bildirimine dayalı biçimde iyileştirmektedir. Bu iyileştirmelerin duyurulması, uygulanması, kontrolü, hedeflerle uyumu ve alınan önlemler irdelenmektedir.
- Her ders için en az bir ara sınav yapılmaktadır. Öğrencilerin aldıkları derslerden başarılı olup olmadıkları bir ara sınav, bir dönem sonu sınavı olmak üzere iki aşamada değerlendirmeye tâbi tutulmaktadır. Ara sınavlar dışında kısa sınavlar, projeler ve öğretim elemanının uygun gördüğü diğer faaliyetler yapılabilir. Bu faaliyetlerin sayısı ve başarı notuna katkısı öğretim elemanı tarafından ders planında belirtilir. Geçme notu

tespit edilirken, ara sınav % 40, dönem sonu sınavı da % 60 oranında etkili olmaktadır. Tüm sınavlar 100 puan üzerinden değerlendirilmektedir. Başarı notu, bağlı değerlendirme sistemi ile harf notuna dönüştürülür. Öğrencinin, bir dersten başarılı sayılabilmesi için en az harf notu olarak CC alması gerekir. GANO'su en az 2.00 olan öğrenciler (DC) ve (DD) notu aldıkları derslerden de başarılı sayılır. Başarısız dersi olmayan, fakat GANO'su 2.00'in altında olan öğrenciler, mezun olabilmek için öncelikle (DC) ve (DD) olan derslerini yeniden alarak GANO'larını 2.00'in üzerine çıkarmak zorundadır.

4.3. Program Çıktılarına Ulaşma

Ders program çıktılarına ulaşma bağlamında gerek ders kazanımları gerekse de öğretim elemanı değerlendirme anketleri, sistem üzerinde (UBS-Üniversite Bilgi Sistemi) sürekli yapılmaktadır. Son yapılan ders ve öğretim üyesi değerlendirme anketlerinin ve değerlendirme rapor kanıtları aşağıda verilmiştir. Bu anket sonuçlarına göre bölüm içi çalışmalar değerlendirilmektedir. Tüm ders içerikleri ile ilgili anket değerlendirme sonuçlarına UBS(Üniversite Bilgi Sistemi) üzerinden ulaşılabilir.

Örnek Kanıtlar:

Kanıt 4.3.1. Ders ve öğretim üyesi değerlendirme anketleri

Ektedir.

Kanıt 4.3.2. Öğrenci ders değerlendirme anketleri (Program çıktılarına göre hazırlanmış) değerlendirmesine göre hazırlanmış rapor.

Ektedir.

Kanıt 4.3.3. Program Çıktısı – Ders İlişki Matrisi

Ektedir.

4.4. Sürekli İyileştirme

Örnek Kanıtlar:

Kanıt 4.4.1. Sürekli iyileştirme için yapılan toplantıların tutanakları

Ektedir.

Kanıt 4.4.2. Sürekli iyileştirme çalışmaları kapsamında oluşturulan belgeler, yapılan faaliyetler

Ektedir.

Kanıt 4.4.3.

Kanıt 4.4.4.

Kanıt 4.4.5.

Kanıt 4.4.6.

Kanıt 4.4.7. Ders Değerlendirme ve Anket Sistemi

Ektedir.

Kanıt 4.4.8. Öğrenci Ders Değerlendirme Anketi Sonuçları

Ektedir.

Kanıt 4.4.9.

Kanıt 4.4.10. Eğitim kataloğunun yenilendiğine dair kanıtlar (Kataloğa eğitim planı ekleme, ders içeriği değişikliği vb.)

Ektedir.

5. EĞİTİM PLANI

5.1. Eğitim Planı

Programımızın eğitim amaçlarını ve program çıktılarını destekleyen bir eğitim planı (müfredatı) vardır. Eğitim planımız bu ölçütte verilen ortak bileşenler ve disipline özgü bileşenleri içermektedir.

Programımız, öğretim programlarını Türkiye Yükseköğretim Yeterlilikleri Çerçevesi ile uyumlu; öğretim amaçlarına ve öğrenme çıktılarına uygun olarak tasarlanmaktadır. Öğrencilerin ve toplumun ihtiyaçlarına cevap verdiğinden emin olmak için periyodik olarak değerlendirmekte ve güncellemektedir.

Örnek Kanıtlar:

Kanıt 5.1.1. Eğitim Planı (Eğitim kataloğu linki)

<http://katalog.mcbu.edu.tr/Site/CourceStructure.aspx?ProgramID=1335&lang=1>

Kanıt 5.1.2. Programlarda öğrenci iş yükünün belirlenmesinde öğrenci katılımının sağlandığına ilişkin belgeler

Dönem sonu anketleri ile bilgi toplanarak kanıt elde edilmesi planlanmaktadır.

Kanıt 5.1.3. Ders dağılımına ilişkin ilke ve yöntemler ile buna ilişkin kanıtlar

Bologna kriterlerine göre planlanmıştır.

5.2. Eğitim Planını Uygulama Yöntemi

Programın kendini destekleyen bir eğitim planı vardır ve bu planda bulunan derslerin öğrenciye etkin bir biçimde aktarılabilmesi için teorik konuların yanında uygulamalar, işletmede mesleki eğitim zorunluluğu, projeler, ödevler, teknik geziler vb. faaliyetler gerçekleştirilmektedir. Bilgisayar Programcılığı eğitiminin temelini ifade eden içerik, teorik olarak konu bazında öğrencilere anlatılırken, konunun daha iyi kavratılabilmesi için örneklemeler, iş hayatındaki güncel ve gerçek uygulamalar dersin sorumlu öğretim elemanı tarafından kullanılmaktadır.

Dersler yarıyıl bazında dört dönem halinde öğrencilere verilmekte, yarıyıl içerisindeki dersler 15 hafta üzerinden işlenmektedir. Tüm dersler 100 puan üzerinden değerlendirilmekte ve başarı katsayısı 4.0 üzerinden hesaplanmaktadır.

Öğretim planında yer alan derslerin içeriğine bağlı olarak öğretim yöntemi belirlenmektedir. Teorik dersler derse dayalı olarak işlenmekte, uygulama dersleri uygulama alanı çalışmasına bağlı olarak işlenmekte ve işletmede mesleki eğitim ise iş yerinde uzman personel nezaretinde uygulamalı olarak verilmektedir.

Öğretim planı doğrultusunda bölümde kullanılan öğretim yöntemleri çeşitlilik taşımaktadır, bu bağlamda bölümde yöntemler olarak anlatım, tartışma, gösterip yaptırma, işbirlikli öğrenme, benzetişim (simülasyon), proje, gezi, görüşme, beyin fırtınası, ders notları ve kitaplar, stajlar kullanılmaktadır. Bu yöntemlerin ayrıntıları ise aşağıda yer almaktadır.

1. Anlatım

Öğretim elemanının konuyu aktif olarak anlattığı, öğrencinin ise pasif dinleyici olduğu bir yöntemdir. Bu yöntemle ders; rapor, betimleme ve açıklama şeklinde işlenmektedir. Uygun olan derslerde çağdaş sunum tekniklerinin kullanılması sayesinde derslerin görsel zenginliği artırılmakta, daha etkin sınıf içi iletişim kurulmakta ve ders süresi daha verimli kullanılabilir. Bu yöntemle ders; rapor, betimleme ve açıklama şeklinde işlenmektedir. Uygun olan derslerde çağdaş sunum tekniklerinin kullanılması sayesinde derslerin görsel zenginliği artırılmakta, daha etkin sınıf içi iletişim kurulmakta ve ders süresi daha verimli kullanılabilir.

2. Tartışma

Duruma göre sınıftaki bütün öğrencilerin ya da sınıflarda oluşturulan gruplar vasıtasıyla öğrencilerin katılımını sağlayan bir yöntemdir. Bu yöntemde, grup üyeleri tartışma konusunu çeşitli görüş noktalarına göre ele alarak tartışmakta ve problem çözme ile ilgili alternatif görüşler ortaya çıkarmaktadırlar. Tartışmada esas olan noktalardan biri; grubun birlikte düşünme ve düşüncelerini belli bir mantık örüntüsü içinde ifade etme çabasıdır. Öğrencilerin düşünme, ifade becerileri ve demokratik tutum geliştirmelerine katkı sağlamaktadır.

3. Gösterip Yaptırma

Bu yöntem özellikle alana özgü ve teorik bilginin yanı sıra uygulama da içeren derslerde (Grafik ve Animasyon, Programlama Dersleri vb gibi) öğretim elemanı sınıf önünde yaparak göstermekte ve sonrasında öğrencilerin yapmaları sağlanmaktadır. Öğrenciler sadece bakarak ve izleyerek değil, aynı zamanda yaparak ve deneyerek öğrenmeye çalışmaktadırlar.

4. İşbirlikli Öğrenme

İşbirlikli öğrenme, öğrencilerin ortak bir amaç için birlikte çalışmalarını esasına dayanan bir öğrenme türüdür. Farklı yeteneklere sahip öğrenciler, heterojen gruplarda bir araya gelerek birbirlerine yardımcı olmakta ve birlikte öğrenmektedirler. İşbirliği kurma sırasında yardım etme ve yardım alma, içinde bulunduğu grup birliğinin farkına varma gibi önemli deneyimler edinilmektedir. Böylece gelecekte iş yaşamında çok önemli bir beceri olan ekip çalışmasına yatkınlık konusunda kazanımlar gerçekleşmektedir. Uygulama, sunum ve proje hazırlama gibi içeriklere sahip derslerde derslerinde öğrenciler belirli gruplar halinde ekip çalışması ile bir hizmet sürecini yürütmesi veya bir ürün hazırlaması ve pazarlanması işbirlikçi öğrenme ile sağlanmaktadır.

5. Benzetişim (Simülasyon)

Özel sektörde öğrencilerin karşılaşacağı ancak eğitim döneminde öğrenemeyecekleri etkinlikler benzetişim tekniği ile öğrenciye aktarılmaktadır. Burada özel sektörde uygulanan yöntemler öğrenci tarafından uygulanmaktadır. Örneğin, network, veri tabanı ya da sunucu simülasyon programları sayesinde görsel olarak öğrenciler yazdıkları kodları deneyebilmektedirler.

6. Proje

Proje tabanlı öğrenim, öğrencilere proje geliştirmeye yönlendiren bir öğretim yoludur. Derslerde anlatılan konuların öğrenciler tarafından daha iyi anlaşılıp kavranması için çoğunlukla bireysel projeler veya ödevler verilmektedir. Aynı zamanda proje ve ödevler konu ile ilgili literatür taraması yapılması, son gelişmelerin öğrenilmesi ve değerlendirilmesi, sunum/rapor hazırlama ve sunma şeklinde gerçekleştirilmektedir.

7. Gezi

Öğrenmeyi sınıf dışına taşıyan bir yöntemdir. Doğal ve tarihi kültürel varlıklarımız, bölüm alanına giren işletme ziyaretleri ve fuar, kongre ve sergi gibi özel etkinlik alanlarına teknik gezi düzenlenerek öğrencilerin doğrudan gözlem yapmaları ve bilgi edinmeleri sağlanmaktadır.

8. Görüşme

Öğrencilerin bilgiyi kaynağından alması için sektör temsilcilerinin ve alanında uzman kişilerin ders kapsamında eğitim vermesi sağlanmaktadır. Bu kapsamda her eğitim öğretim yılında ortalama sektör temsilcileri bölüm öğrencilerine bilgi aktarmak için davet edilmekte ve etkinlik düzenlenmektedir. Ayrıca dersler kapsamında verilen araştırma konuları ile ilgili, öğrencilerin sektör temsilcileri ile birebir görüşmeleri sağlanmaktadır.

9. Beyin Fırtınası

Beyin fırtınası, değerlendirme ya da sınırlama olmaksızın bir sorunun çözümüne ilişkin mümkün olduğunca çok çözüm yollarını elde etmek için düzenlenmiş olan bir grup çalışması sürecidir. Beyin fırtınasının amacı, öğrencilerin fikir üretmelerini sağlamak ve kendilerini ifade etmelerini kolaylaştırmaktır.

10. Ders Notları ve Kitapları

Öğretim planındaki tüm derslerde, ilk hafta ders içeriği ve akışı doğrultusunda ders kapsamında kullanılacak temel ve yardımcı kaynaklar, ders notları ve diğer materyaller hakkında bilgi verilmektedir. Bu bilgiler ayrıca Bologna Bilgi Sistemi ve Öğrenci Bilgi Sistemi üzerinden öğrenciler ile paylaşılmaktadır.

11. İşletmede Mesleki Eğitim

İşletmede Mesleki Eğitim, öğrencilerin derslerde edindikleri teorik ve uygulamalı bilgileri sektördeki işletmelerde uygulama imkanı buldukları bir öğrenme yöntemidir. Bu amaçla öğrenciler eğitim sürelerinin son dönemlerinde okula gelmeden 15 hafta süreyle tam zamanlı ve kesintisiz olarak işletmede mesleki eğitimleri yapmaktadırlar. Bu süre zarfında da, iş yerlerinin çalışma koşullarına ve saatlerine tabi olmaktadır.

Örnek Kanıtlar:

Kanıt 5.2.1.

Kanıt 5.2.2. İşletmede Mesleki Eğitim formları

<https://turgutlumyo.mcbu.edu.tr/anasayfa.tr.html>

Kanıt 5.2.3. Teknik gezi fotoğrafları ve toplantı tutanakları

<https://turgutlumyo.mcbu.edu.tr/bilgisayar-teknolojileri/bilgisayar-anasayfa.5640.tr.html>

Kanıt 5.2.4. Mesleki toplantı tutanakları

Ektedir.

Kanıt 5.2.5.

5.3. Eğitim Planı Yönetim Sistemi

Manisa Celal Bayar Üniversitesi, Turgutlu Meslek Yüksekokulu Bilgisayar Programcılığı programı kuruluşundan bugüne kadarki süreçte Öğretim Planını sürekli iyileştirme ve geliştirme çabası içinde olmuştur. Öğretim Planı, Bölüm Başkanı ve öğretim elemanlarından oluşan Bölüm Kurulu tarafından sürekli olarak incelenmektedir. Bu kurul, tüm bölüm öğretim elemanlarını Öğretim Planı konusunda bilgilendirmekte ve Akademik Kurulda alınan kararlar doğrultusunda çalışmalarını yürütmektedir. Her akademik yılda açılması planlanan derslere yönelik öğretim elemanlarının görevlendirilmesi Bölüm kararı ve Yüksekokul müdürlük onayı ile gerçekleştirilmektedir. Öğretim planının yürütülmesinde, akademik açılış ve kapanış toplantılarına ilave olarak bölümde görevli tam zamanlı, yarı zamanlı ve ders saati ücretli öğretim elemanları ile belirli aralıklarla toplantılar yapılmaktadır. Düzenlenen bu toplantılarda, yüksekokul yönetiminden, öğretim elemanlarından ve öğrencilerden gelen geri bildirimlere göre planlama yapılmaktadır.

Öğretim planında yer alan derslerin içerik, değerlendirme, öğrenim çıktıları, ders planı vb. bilgilerinin standart bir şekilde sunumu ve uygulama birliği için her derse ait ders planı Bologna Bilgi Sistemine tanımlanmaktadır. Bilgisayar Programcılığı programı öğretim planı Manisa Celal Bayar Üniversitesi Bilgi Paketi ile yürütülmektedir. Bölüm öğretim planında yer alan tüm bilgiler (ders çıktıları, ders içerikleri, ders kaynakları vb.) dönem başında bu sistem yardımı ile güncellenmektedir. Ayrıca Bilgisayar Programcılığı Programı ders içeriklerini paylaşma, duyurular vb. için yüksekokul ve Manisa Celal Bayar Üniversitesi Bilgi Paketi web sayfası kullanılmaktadır.

Örnek Kanıtlar:

Kanıt 5.3.1.

Kanıt 5.3.2.

5.4. Programın Ders dağılım dengesi

- Programın ders dağılımına ilişkin ilke, kural ve yöntemler tanımlıdır. Ders dağılımında öğretim elemanlarının uzmanlık alanları ve iş yükleri gözetilir ve ders dağılımı katılımcı bir şekilde belirlenir. Öğretim programı (müfredat) yapısı zorunlu-seçmeli ders, alan- alan dışı ders dengesini gözetmekte, kültürel derinlik ve farklı disiplinleri tanıma imkânı

vermektedir. Ders sayısı ve haftalık ders saati öğrencinin akademik olmayan etkinliklere de zaman ayırabileceği şekilde düzenlenmiştir. Bu kapsamda geliştirilen ders bilgi paketlerinin amaca uygunluğu ve işlerliği izlenmekte ve bağlı iyileştirmeler yapılmaktadır.

Tablo 5.4. Eğitim Planı Özeti

Dersin Türü	Adet	Ders Saati	AKTS Toplam
Temel Bilim (Zorunlu) Dersleri	4	7	11
Program Temel (Zorunlu) Dersleri	15	52	82
Program Uzmanlık (Seçmeli) Dersleri	20	55	75
Yetkinlik Tamamlayıcı (Program ve/veya Üniversite Seçmeli) Dersler	3	9	9
Ortak Zorunlu Dersler	3	12	12
TOPLAM	45	135	189

5.5. Sürekli İyileştirme

Örnek Kanıtlar:

Kanıt 5.5.1. Sürekli iyileştirme için yapılan toplantıların tutanakları

Ektedir.

Kanıt 5.5.2. Sürekli iyileştirme çalışmaları kapsamında oluşturulan belgeler, yapılan faaliyetler

Ektedir.

Kanıt 5.5.3.

Kanıt 5.5.4. Konu ile İlgili Yönetim Kurulu Kararları

Ektedir.

Kanıt 5.5.5.

Kanıt 5.5.6.

Kanıt 5.5.7. Ders Değerlendirme ve Anket Sistemi

Ektedir.

Kanıt 5.5.8. Öğrenci Ders Değerlendirme Anketi Sonuçları

Ektedir.

Kanıt 5.5.9.

Kanıt 5.5.10. Eğitim kataloğunun yenilendiğine dair kanıtlar (Kataloğa eğitim planı ekleme, ders içeriği değişikliği vb.)

Ektedir.

6. ÖĞRETİM KADROSU

6.1. Öğretim Kadrosunun Sayıca Yeterliliği

Bölümümüzde 4 Öğretim Görevlisi görev yapmaktadır. Öğretim kadrosu, her biri yeterli düzeyde olmak üzere, öğretim üyesi-öğrenci ilişkisini, öğrenci danışmanlığını, üniversiteye hizmeti, mesleki gelişimi, sanayi, mesleki kuruluşlar ve işverenlerle ilişkiyi sürdürebilmeyi sağlayacak ve programın tüm alanlarını kapsayacak sayıca yeterlidir. Öğretim elemanlarımız, mesleki ve teknik eğitim aktiviteleri yanında bilimsel dergilerde de bilimsel çalışmalarını sürdürerek, uluslararası arenaya bilimsel katkı da sağlamaktadır.

Örnek Kanıtlar:

Kanıt 6.1.1. Öğretim elemanı başına düşen öğrenci sayıları tablosu

2023 yılı için Öğretim elemanı başına düşen öğrenci sayısı birinci öğretim için 39,8' dir.

Kanıt 6.1.2. Öğretim elemanı ders yükü tablosu

Ektedir.

Kanıt 6.1.3. Danışmanlık - Öğrenci listeleri

https://turgutlumyo.mcbu.edu.tr/db_images/file/DANIŞMANLIK_SAAATLERİ_06_10_son.pdf

6.2. Öğretim Kadrosunun Nitelikleri

Bilgisayar Programcılığı programındaki öğretim elemanı kadrosu yeterli niteliklere sahip ve programın etkin bir şekilde sürdürülmesini, değerlendirilmesini ve geliştirilmesini sağlamaktadır. Ve öğretim elemanlarımız, mesleki ve teknik eğitim aktiviteleri yanında bilimsel dergilerde de bilimsel çalışmalarını sürdürerek, uluslararası arenaya bilimsel katkı da sağlamaktadır.

Örnek Kanıtlar:

Kanıt 6.2.1. Akademik Personel Web Sayfası linki

<https://turgutlumyo.mcbu.edu.tr/bilgisayar-akademik-personel.5375.tr.html>

6.3. Atama ve Yükseltme

Örnek Kanıtlar:

Kanıt 6.3.1. Öğretim üyesi dışındaki öğretim elemanı kadrolarına Yapılacak atamalarda uygulanacak merkezi sınav ile giriş sınavlarına ilişkin usul ve esaslar Hakkında yönetmelik

<https://www.resmigazete.gov.tr/eskiler/2018/11/20181109-3.htm>

Kanıt 6.3.2. T.C. Manisa Celal Bayar Üniversitesi Öğretim Üyesi Kadrolarına Atama ve Yükseltme Yönergesi

<https://mcbu.edu.tr/FileArchive/File-2685-JNJV020420201359.pdf>

6.4. Sürekli İyileştirme

Örnek Kanıtlar:

Kanıt 6.4.1. Sürekli iyileştirme için yapılan toplantıların tutanakları

Ektedir.

Kanıt 6.4.2. Sürekli iyileştirme çalışmaları kapsamında oluşturulan belgeler, yapılan faaliyetler

Ektedir.

Kanıt 6.4.3.

Kanıt 6.4.4. Konu ile İlgili Yönetim Kurulu Kararları

Ektedir.

Kanıt 6.4.5.

Kanıt 6.4.6.

Kanıt 6.4.7. Ders Değerlendirme ve Anket Sistemi

Ektedir.

Kanıt 6.4.8. Öğrenci Ders Değerlendirme Anketi Sonuçları

Ektedir.

Kanıt 6.4.9.

7. ALTYAPI

7.1. Eğitim İçin Kullanılan Alanlar ve Teçhizat

Bilgisayar Programcılığı programında derslerimiz en yeni teknolojilerle donatılmış bilgisayar laboratuvarlarında (eğitmen bilgisayarı hariç 30 bilgisayarlı 3 laboratuvar), en güncel programlar kullanılarak, proje ve ödev uygulamaları ağırlıklı, sektör deneyimi olan öğretim elemanı kadromuzla yapılmaktadır. Ayrıca son dönemde 15 haftalık "İşletmede Mesleki Eğitim" ile öğrencilerimiz okulda öğrendikleri teorik bilgilerin iş hayatındaki uygulamalarını öğrenme imkanı bulmaktadırlar.

Örnek Kanıtlar:

Kanıt 7.1.1.

Kanıt 7.1.2. Birim Faaliyet Raporu derslikler ve alanları tablosu

Eđitim Alanları

Eđitim Alanı	Kapasitesi 0-50	Kapasitesi 51-75	Kapasitesi 76-100	Kapasitesi 101-150	Kapasitesi 151-250	Kapasitesi 251-üzeri
Anfi						
Sınıf	15	2				
Bilgisayar Lab.	4					
Diđer Lab.	7					
TOPLAM	26	2				

Kanıt 7.1.3. Birim Faaliyet Raporu laboratuvar sayıları, ekipmanları listesi

Bilgisayar Programcılıđı programında derslerimiz en yeni teknolojilerle donatılmış bilgisayar laboratuvarlarında (eđitmen bilgisayarı hariç 30 bilgisayarlı 3 laboratuvar), en güncel programlar kullanılarak, proje ve ödev uygulamaları ađırlıklı, sektör deneyimi olan öđretim elemanı kadromuzla yapılmaktadır.

Kanıt 7.1.4.

7.2. Bilgisayar ve Enformatik Altyapısı

Bilgisayar Programcılıđı programında derslerimiz en yeni teknolojilerle donatılmış bilgisayar laboratuvarlarında (eđitmen bilgisayarı hariç 30 bilgisayarlı 3 laboratuvar), en güncel programlar kullanılarak, proje ve ödev uygulamaları ađırlıklı, sektör deneyimi olan öđretim elemanı kadromuzla yapılmaktadır. Ayrıca son dönemde 15 haftalık "İřletmede Mesleki Eđitim" ile öđrencilerimiz okulda öđrendikleri teorik bilgilerin iş hayatındaki uygulamalarını öğrenme imkanı bulmaktadırlar.

Örnek Kanıtlar:

Kanıt 7.2.1. Bilgisayar Laboratuvarı Bilgileri

Bilgi ve Teknolojik Kaynaklar

Bilgisayarlar

Masaüstü Bilgisayar Sayısı : 279 adet
Taşınabilir Bilgisayar Sayısı : 5 adet

Diğer Bilgi ve Teknolojik Kaynaklar

Cinsi	İdari Amaçlı (adet)	Eğitim Amaçlı (adet)	Araştırma Amaçlı (adet)
Projeksiyon		29	
Barkot okuyucu			
Baskı makinesi			
Fotokopi makinesi	1	1	
Faks	1		
Yazıcı	34		
Fotoğraf Makinesi			
Kamera	71		
Televizyon	6		
Tarayıcı			
Mikroskop		1	
Manyetik Güvenlik Kapısı			
Optik Okuyucu			
Faks-fotokopi-yazıcı (Tek Makine)			
Barkod yazıcı			
Yükleme-boşaltma cihazı			
Diğer(El Dedektörü)	2		

7.3. Kütüphane

15 Ekim 2019 tarihinde öğrencilerimizden gelen talepler doğrultusunda 301 numaralı sınıf okuma ve ders çalışma salonu olarak kullanıma sunulmuştur.

Kütüphane Bilgileri

- Kütüphane alanı : 62 m2
- Kütüphane kullanım kapasitesi : 20 Kişi
- Kitap Sayısı : 177 adet

Örnek Kanıtlar:

Kanıt 7.3.1. Üniversitemizdeki kütüphane olanakları linki

<https://kutuphane.mcbu.edu.tr/>

Kanıt 7.3.2. Yerleşke kütüphane/okuma salonu bilgileri

<https://kutuphane.mcbu.edu.tr/>

7.4. Özel Önlemler

Kurumumuzun girişinde engelli öğrencilerimiz için özel giriş kısmı bulunmaktadır. Diğer katlara erişim binamızda bulunan iki asansör ile sağlanmaktadır. Giriş katımızda erkek ve kız öğrencilerimiz için engelli WC bulunmaktadır.

8 Mart 2022 tarihli ve 31772 sayılı Resmi Gazete 'de yayımlanarak yürürlüğe giren "Engelli Bireylere Yönelik Sınav Uygulamalarında ve Engelli Kontenjanında Aranacak Sağlık Şartlarına Dair Yönetmelik" gereğince 2023-2024 Eğitim ve Öğretim Yılı Güz ve Bahar Döneminde, geçici engel durumları hariç olmak üzere, süregelen engeli olan öğrencilerin, kendilerine mahsus sınav uygulamalarından yararlanabilmeleri için ilan edilen sınav tarihlerinden bir hafta öncesine kadar, Meslek Yüksekokulumuza dilekçe ile başvuru yapmaktadırlar. Yeni kayıt olan öğrenciler ile varsa daha önce engelli raporunu teslim etmemiş olan öğrenciler, dilekçeleriyle birlikte engel durumlarını gösteren raporu da teslim etmektedirler. Bunun sonucunda gerekli tüm önlemler alınmaktadır. Özel sınav salonu tahsis edilmekte, soru okuyucu ve işaretleyici görevlendirilmektedir. Engel durumuna göre sınav planlaması yapılmaktadır.

Yüksekokul bünyesinde gerçekleştirilmekte olan tüm faaliyetler dikkate alınarak, risk analizi yapılarak mevcut ve muhtemel kaza ihtimalleri ve riskleri belirlenmiştir. Belirlenen kaza risklerinin ortadan kaldırılması, azaltılması ve muhtemel kazalar sonucunda kaza etkilerinin en aza indirilmesi amacıyla gerekli metotlar belirlenmiş ve uygulanmaktadır. Kazaların önlenmesi amacıyla çalışan tüm personele iş sağlığı ve iş güvenliği ile ilgili eğitimler verilmiş, gerekli yerlere uyarıcı işaretler, resimler ve yazılar asılmış ve gerekli durumlar için kişisel koruyucu ekipmanların kullanılması sağlanmıştır. Bazı personele ilk yardım eğitimleri aldırılmıştır. İş sağlığı ve güvenliği ile ilgili olarak yapılan uygulamalar ile kurum personelinin yanı sıra öğrencilerimiz ve ziyaretçilerin de güvenlikleri sağlanmaktadır. Kaza ve acil durumlarla ilgili olarak tedbirler alınmış ve tatbikatlar yapılmıştır.

Yüksekokul yerleşkesi girişinde güvenlik görevlileri bulunmaktadır. Toplamda 3 adet güvenlik görevlisi kampüs içerisinde görev yapmaktadır. Aynı zamanda, üniversite girişinde kapı bariyeri yer almaktadır. Ayrıca bina içi ve çevresinde yeterli sayıda güvenlik kamerası ile 24 saat izlenmektedir.

Örnek Kanıtlar:

Kanıt 7.4.1. Üniversite Engelliler Danışma ve Koordinasyon Koordinatörlüğü (link)

<https://engelsiz.mcbu.edu.tr/>

Kanıt 7.4.2. Engelsiz MCBU Tanıtım Kılavuzu

https://engelsiz.mcbu.edu.tr/db_images/site_501/file/Kilavuzlar/EngelsizMCBUKilavuz.pdf

Kanıt 7.4.3. Birim Faaliyet Raporu Engelli alt yapı düzenlemesi bilgileri, bulunan araçlar

Engelli Bireyler İçin Var Olan İmkânlar

BİRİM ADI	Tekerlekli Sandalye Rampası	Asansör	Zeminlerin Kaymayı Önlevici	Özel Tuvalet - Lavabo	Zemin Katta Derslik	Zemin Katta Laboratuvar	Merdivenlerde Tırabzan	Tekerlekli Sandalye	Merdiven Başlarında Kat ve Yön Gösteren Kabartma Yazı	Ayrı Giriş Kapısı	Otomatik Sensörlü Kapı
TURGTULU MYO	2	2	4	2	-	-	2	1	-	2	1

Kanıt 7.4.4.

7.5. Sürekli İyileştirme

Örnek Kanıtlar:

Kanıt 7.5.1. Sürekli iyileştirme için yapılan toplantıların tutanakları

Ektedir.

Kanıt 7.5.2. Sürekli iyileştirme çalışmaları kapsamında oluşturulan belgeler, yapılan faaliyetler

Ektedir.

Kanıt 7.5.3.

Kanıt 7.5.4.

Kanıt 7.5.5.

Kanıt 7.5.6.

Kanıt 7.5.7.

Kanıt 7.5.8.

8. KURUM DESTEĞİ VE PARASAL KAYNAKLAR

8.1. Teknik, İdari ve Hizmet Kadrosu Desteği

- 15 İdari, 3 Teknik, 6 Hizmet kadrosunda toplamda 24 personel bulunmaktadır.

Örnek Kanıtlar:

Kanıt 8.1.1. Teknik ve İdari Kadro (link)

<https://turgutlumyo.mcbu.edu.tr/personel/idari-personel.5293.tr.html>

8.2. Sürekli İyileştirme

Örnek Kanıtlar:

Kanıt 8.2.1. Sürekli iyileştirme için yapılan toplantıların tutanakları
Ektedir.

Kanıt 8.2.2. Sürekli iyileştirme çalışmaları kapsamında oluşturulan belgeler, yapılan faaliyetler
Ektedir.

Kanıt 8.2.3.

Kanıt 8.2.4.

Kanıt 8.2.5.

Kanıt 8.2.6.

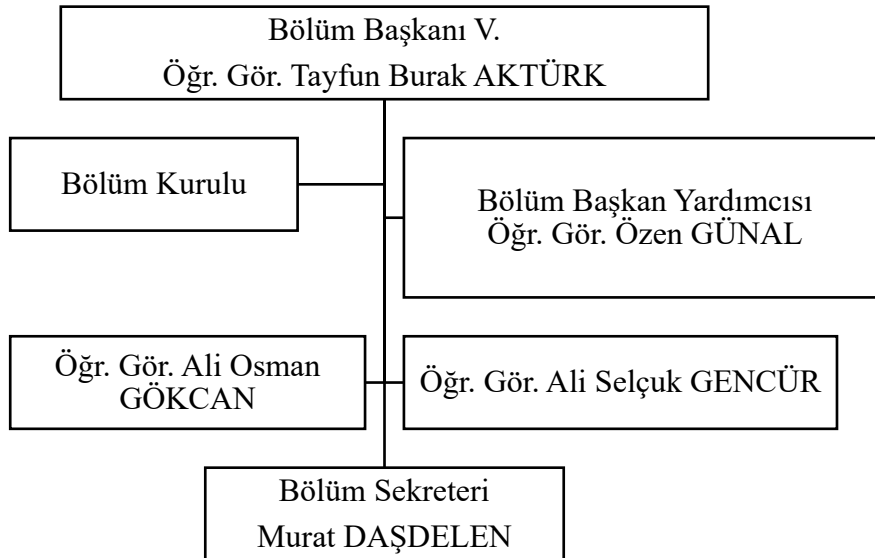
Kanıt 8.2.7.

Kanıt 8.2.8.

9. ORGANİZASYON VE KARAR ALMA SÜREÇLERİ

Örnek Kanıtlar:

Kanıt 9.1. Bölüm Organizasyon Şeması

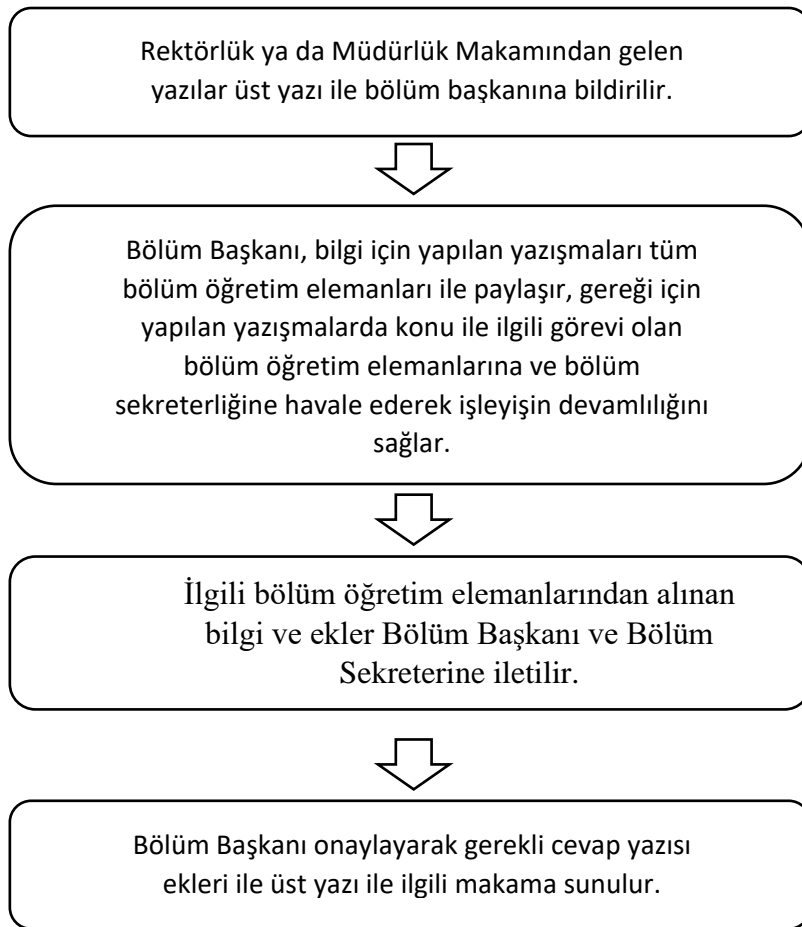


Kanıt 9.1. Bölüm Komisyonları

Bölüm bazındaki komisyonlar:

- Muafiyet ve İntibak komisyonu
- Akademik Teşvik Komisyonu
- İşletmelerde Mesleki Eğitim Komisyonu
- Kalite Elçileri Komisyonu
- Staj Komisyonu
- Atölye Komisyonu
- Birim içi Kurumsal Değerlendirme Raporlama ve Bölüm Öz Değerlendirme Raporu Hazırlama Komisyonu
- Açık Erişim ve Açık Bilim Çalışmaları ile Eğitimcilerin Eğitimi Programı Bölüm Sorumluları
- Kalite Akreditasyon ve Stratejik Plan Komisyonu

Kanıt 9.2. İş Akış Diyagramları



9.1. Sürekli İyileştirme

Örnek Kanıtlar:

Kanıt 9.1.1. Sürekli iyileştirme için yapılan toplantıların tutanakları

Ektedir.

Kanıt 9.1.2. Sürekli iyileştirme çalışmaları kapsamında oluşturulan belgeler, yapılan faaliyetler

Ektedir.

Kanıt 9.1.3.

Kanıt 9.1.4.

Kanıt 9.1.5.

Kanıt 9.1.6.

Kanıt 9.1.7.

Kanıt 9.1.8.

10. SONUÇ

Programımızın güçlü yönleri:

- Akademik personelin güçlü ve yeterli olması
- Akademik kadronun farklı uzmanlık alanlarından öğretim elemanlarından oluşması
- İç ve dış paydaşlarla iletişimimizin güçlü olması ve sürekli destek sağlanabilmesi
- Hem bölgeden hem de farklı illerden öğrenciler tarafından tercih ediliyor olması ve her sene kontenjanlarımızın dolması
- Laboratuvar alt yapısının yeterli seviyede olması.
- Üniversitemizin bilimsel faaliyetleri desteklemesi

Programımızın gelişmeye açık yönleri:

- Akademik kadromuz “Eğitimcilerin Eğitimi” seminerler serisinden faydalanmıştır. Bu tür eğitimlerin özellikle mühendislik alanlarına uyarlanmış versiyonu ile devam etmesi durumunda hem yüz yüze eğitim süreçlerinin zenginleştirilmesi hem de olası uzaktan eğitim senaryolarına da daha donanımlı olunabilmesi açısından önemlidir. Kadromuz tüm yeniliklere açıktır.
- Yine eğitimcilerin eğitimi hususunda gerekli ve yeterli destek sağlandığında öğrencilerin derse aktif katılımı sağlanabilecek ve derslerin AKTS’leri yüksek tamlıkla yeniden tanımlanabilecektir.
- Oluşan kalite bilinci ile önceki yıllarda kullanılan ders değerlendirme anketlerinin yeniden düzenlenerek sonuçları irdelenecek ve nihai sonuçlar çerçevesinde program çıktılarında iyileştirmeler yapılacaktır.

- İ ve dıř paydařlarla iletiřimimizin gcl olmasđ ve srekli destek saęlanabilmesi nedeniyle đretim planlarımızđ bugne kadar sektrn ve đrencilerin ihtiyalarına ynelik olarak srekli gncellenebilmiř ve bu hali ile dinamik bir sre meydana gelmiřtir. Sre bu Őekilde iřletilmeye devam edecektir.
- eřitli sebeplerle gnmze kadar mezun toplantđları gerekleřtirilememiřtir. nmzdeki periyotta bu srecin daha saęlıklı bir Őekilde iřletilmesi planlanmaktadır.
- Raporada belirtilen alıřmalar gerekleřtirilmektedir. Ancak kanıt biriktirmek ve dosyalamak konusunda daha hassas alıřılması planlanmaktadır.
- Gerek blgede biliřim sektrnn geliřmiř olması ve đrencilerimizin oęunluęunun alıřarak eęitim srelerine devam etmesi gerekse yabancı dil problemlerinin olması gibi temel sebeplerden dolayı đrencilerimiz deęiřim programlarına sıcak bakmamaktadır. Bu hususta gerekli bilgilendirme ve alıřmalara daha fazla nem verilecektir.
- Programımızın eęitim amaları gzden geirilerek web sayfamızda yayınlanacaktır.
- Programımız daha nceden bir akran deęerlendirme srecinden gemiř ve blme/programa sunulmuř Geri Bildirim Raporu doęrultusunda bu raporda belirtilen geliřmeye aık ynlerin giderilmesi iin nlemler alınmđ, kanıtlarda da belirtilmiřtir. Gerekleřtirilen faaliyetler sonucunda saęlanan iyileřtirmeler ortaya konulmuř ve ilerleme kaydedilemeyen noktalarda da nlem alınması gerektięi grlmřtir. Bunun sonucunda mevcut durum deęerlendirmesi ayrıntılı olarak verilmiřtir.