

T.C.
MANİSA CELAL BAYAR ÜNİVERSİTESİ

EL SANATLARI BÖLÜMÜ
GELENEKSEL EL SANATLARI PROGRAMI
ÖZ DEĞERLENDİRME RAPORU

2023-2024 EĞİTİM ÖĞRETİM YILI

İÇİNDEKİLER

1. GİRİŞ	1
1.1. Rapor Hakkında Bilgiler	1
1.2. Bölüm Hakkında Bilgiler	1
1.3. Programa Ait Bilgiler	1
2. ÖĞRENCİLER.....	1
2.1. Öğrenci Kabulleri	1
2.2. Yatay Geçişler ve Ders Sayma	2
2.3. Öğrenci Değişimi	4
2.5. Öğrenci Faaliyetlerinin Değerlendirilmesi	6
2.6. Mezuniyet Koşulları	6
2.7. Sürekli İyileştirme	7
3. PROGRAM EĞİTİM AMAÇLARI.....	7
3.1. Tanımlanan Program Eğitim Amaçları	7
3.2. Birimin Özgörevleriyle Tutarlılık	8
3.3. Program Eğitim Amaçlarını Belirleme Yöntemi	9
3.4. Program Eğitim Amaçlarının Yayınlanması	9
3.5. Program Eğitim Amaçlarının Güncellenme Yöntemi	9
3.6. Program Eğitim Amaçlarına Ulaşma	10
3.7. Sürekli İyileştirme	10
4. PROGRAM ÇIKTILARI	10
4.1. Tanımlanan Program Çıktıları.....	10
4.2. Program Çıktılarının Ölçme ve Değerlendirme Süreci	11
4.3. Program Çıktılarına Ulaşma.....	11
4.4. Sürekli İyileştirme	11
5. EĞİTİM PLANI	12
5.1. Eğitim Planı.....	12
5.2. Eğitim Planının Uygulama Yöntemi	12
5.3. Eğitim Planı Yönetim Sistemi.....	14
5.4. Programın Ders dağılım dengesi	14
5.5. Sürekli İyileştirme	15
6. ÖĞRETİM KADROSU	15
6.1. Öğretim Kadrosunun Sayıca Yeterliliği	15
6.2. Öğretim Kadrosunun Nitelikleri.....	18
6.3. Atama ve Yükseltme	18
6.4. Sürekli İyileştirme	18
7. ALTYAPI.....	19

7.1. Eğitim İin Kullanılan Alanlar ve Tehizat	19
7.2. Bilgisayar ve Enformatik Altyapısı.....	19
7.3. Kütüphane	20
7.4. Özel Önlemler	20
7.5. Sürekli İyileştirme	21
8. KURUM DESTEĐİ VE PARASAL KAYNAKLAR	22
8.1. Teknik, İdari ve Hizmet Kadrosu DesteĐi.....	22
8.2. Sürekli İyileştirme	22
9. ORGANİZASYON VE KARAR ALMA SÜREÇLERİ	22
9.1. Sürekli İyileştirme	26
10. SONUÇ	26

1. GİRİŞ

1.1. Rapor Hakkında Bilgiler

- Özdeğerlendirme Raporu 2023-2024 Eğitim Öğretim yılına aittir.
- Özdeğerlendirme raporunun hazırlanmasından sorumlu kişilere ait iletişim bilgileri

Öğr. Gör. Semra ÖZDEMİR, Turgutlu Meslek Yüksekokulu, El Sanatları Bölümü, 0531 949 65 50, semra.ozdemir@cbu.edu.tr

Öğr. Gör. Arkin ONGAN, Turgutlu Meslek Yüksekokulu, El Sanatları Bölümü, 0532 668 21 68, arkin.ongan@cbu.edu.tr

Öğr. Gör. Erol ESMER, Turgutlu Meslek Yüksekokulu, El Sanatları Bölümü, 0543 215 18 01, erol.esmer@cbu.edu.tr

Turgutlu Meslek Yüksekokulu, El Sanatları Bölümü Sudenaz ÇAH Bölüm Kalite Öğrenci Temsilcisi, 0532 483 41 74, 242225005@cbu.edu.tr

1.2. Bölüm Hakkında Bilgiler

- Bölüm ilk olarak 2002-2003 öğretim yılında Geleneksel El Sanatları Programı olarak ön lisans eğitimi vermeye başlamış, 2011 yılında El Sanatları Bölümü kapsamına alınmıştır. Örgün öğretim düzeyinde eğitim-öğretim veren El Sanatları Bölümü, Geleneksel El Sanatları programından oluşmaktadır. Bölümün Eğitim Programı (Ön Lisans)

1.3. Programa Ait Bilgiler

- Programın Türü: Birinci Öğretim
- Programın Eğitim Dili: Türkçe

2. ÖĞRENCİLER

2.1. Öğrenci Kabulleri

-Adayların lise ve dengi okul diplomasına sahip olması ve Ölçme, Seçme ve Yerleştirme Merkezi (ÖSYM) tarafından yapılan Yükseköğretim Kurumları Sınavı'ndan (YKS) TYT türünden yeterli puanı alarak ilgili bölüme yerleştirilmiş olduğunu gösterir sonuç belgesi gerekir.

-Geleneksel el sanatları programında okumak isteyen öğrencilerin göz ve eli eşgüdümle kullanabilme, tasarım ve çizim yeteneklerine ve estetik görüşe sahip olmaları gerekir. Öğrencilerin bedence sağlam, dikkatli ve sabırlı kimseler olmaları derslerin gereklerini yerine getirebilmelerinde önem taşımaktadır.

-Geleneksel El Sanatları Programı, Türklerin yaşamış ve halen yaşamakta olduğu bölgelerde günlük yaşantılarında kullandıkları her türlü el sanatı ürün örneklerinin tasarımı, üretimi ve pazarlanması üzerine ön eğitim-öğretim veren bir programdır. Geleneksel olan objelerin tespit edilmesinde, teknik araştırmalarının ve yeni uygulamalarının yapılmasında bilimsel ve sanatsal bilgi esas alınır. Güzel sanatlar alanının geleneksel Türk desenleri, çini, tezhip, minyatür, hat, vitray, temel sanat eğitimi, teknik çizim gibi temel dersleri teorik ve uygulamalı olarak verilir. Programın ana hedefi; İş piyasasının gerektirdiği mesleki yeterlikleri kazanmış, verimlilik ilkesini kavramış ve ilgili sektör gelişmelerine uyum sağlayan araştırmacı, katılımcı ve problem çözücü elemanlar yetiştirmektir. Geleneksel el sanatları programı;

- Kâğıt, yün, deri, cam, seramik, ahşap, taş vb. gibi malzemeleri kullanarak gelenekli el sanatı ürünlerinin hazırlanması, ürünlere yeni fonksiyonel özelliklerin kazandırılması ve ürünlerin pazarlanması konularında gerekli bilgi ve beceri donanımına sahip,
- Çeşitli yörelerde varlığını az da olsa sürdüren veya kaybolmuş el sanatı ürünlerinin envanterini çıkarabilecek, kültürel değerlerimizin yaşatılması ve gelecek kuşaklara aktarılmasını sağlayacak, -Mimari eserlerimizde kullanılan, ahşap oymacılığı, alçı işleri, duvar resimleri, metal işleri, cam süslemeciliği gibi geleneksel el sanatlarımızın örneklerini belgeleyecek ve üretilen bilgiyi günümüz teknolojisine aktaracak,
- Gelenekli el sanatı ürünlerini tanımlamaya, analiz etmeye, yorumlamaya ve üretmeye yönelik bilgi birikimiyle donatılmış öğrenciler yetiştirmeyi hedefler.

Tablo 2.1. Öğrencilerinin ÖSYS Derecelerine İlişkin Bilgi

YIL	Puan Türü	Kontenjan	Kayıt Yaptıran Öğrenci Sayısı	En Küçük Puan	En Büyük Puan
2019	TYT	25+1	15	170,39745	264,56186
2020	TYT	25+1	20	173,50924	243,58096
2021	TYT	30+1	30	188,38867	264,53811
2022	TYT	40+1	38	224,87329	358,74874
2023	TYT	42	42	224, 88359	349,649

Örnek Kanıtlar:

Kanıt 2.1.1. Kontenjan talep yazışmaları.

Ektedir.

Kanıt 2.1.1. İlgili mevzuat linkleri.

<https://www.mevzuat.gov.tr/mevzuat?MevzuatNo=24374&MevzuatTur=8&MevzuatTertip=5>

2.2. Yatay Geçişler ve Ders Sayma

Denklik şartlarını sağlayan programlardan gelen öğrenciler üniversitemizde belirlenen tarihlerde, gerekli belgelerle (transkript, ders içerikleri, dilekçe vb.) başvurumaktadırlar. Bölüm Muafiyet ve İntibak Komisyonu tarafından aşağıdaki kanıtlarda linkleri verilen yönetmelik ve yönergelere göre değerlendirilip, öğrencilerin ders muafiyetleri ve intibakları yapılmaktadır.

-Programımıza 2019 ve 2021 yıllarında yatay geçiş ile gelen öğrenci yoktur. Diğer yıllarda yatay geçiş ile gelen öğrenci sayıları aşağıdaki tabloda verilmiştir.

- Geleneksel El Sanatları Programı, El Sanatları Bölümüne yatay geçiş yapmak üzere öğrenciler başvuruda bulunmaktadır. Türkiye ve yabancı ülkelerdeki yükseköğretim kurumlarından yapılan yatay geçişler Manisa Celal Bayar Üniversitesi Ön lisans ve Lisans Eğitim ve Öğretim Yönetmeliği ve Manisa Celal Bayar Üniversitesi Ön lisans

ve Lisans Programları Arasında Kurum İçi Ve Kurumlar Arası Yatay Geçiş Yönergesi hükümleri uyarınca yapılmaktadır. Yapılan başvurular Bölüm Muafiyet ve İntibak Komisyonu tarafından değerlendirilir. Kabul edilecek öğrencilerin aldığı derslerin denkliği bu komisyonca kararlaştırılır. Yüksekokul bölümleri için her öğretim yılı başında ilan edilen yatay geçiş kontenjanlarına başvuruda bulunmak esastır. Başvurular, belirtilen süresi içerisinde bir dilekçe ve ekinde teslim edilmesi gerekli evrak ile Meslek Yüksekokul Müdürlüğü'ne yapılır.

Tablo 2.2. Yatay Geçiş Bilgileri

YIL	Programa Yatay Geçiş Yapan Öğrenci Sayısı
2019	-
2020	1
2021	-
2022	2
2023	1

- Bölümümüz Yatay Geçiş ile tercih edilmektedir. Bu durumun sebeplerinden bir tanesi, akademik kadrosu ve fiziki altyapısının iyi olmasından kaynaklanmaktadır. Diğer bir sebep ise konumudur. Manisa-İzmir-Bağyurdu-Kemalpaşa bölgesi için önem arz etmektedir.

Örnek Kanıtlar:

Kanıt 2.2.1. Yükseköğretim Kurumlarında Önlisans ve Lisans Düzeyindeki Programlar Arasında Geçiş, Çift Anadal, Yan Dal ile Kurumlar Arası Kredi Transferi Yapılması Esaslarına İlişkin Yönetmelik Linki

<https://www.mevzuat.gov.tr/mevzuat?MevzuatNo=13948&MevzuatTur=7&MevzuatTertip=5>

Kanıt 2.2.2. MCBÜ Önlisans ve Lisans Ders Muafiyeti ve İntibak İşlemleri Yönergesi Linki

https://ogrenciisleri.mcbu.edu.tr/db_images/file/Mevzuat/ders_transferi_muaf_yonerge_21.11.22.pdf

Kanıt 2.2.3. MCBÜ Önlisans ve Lisans Programları Arasında Kurum İçi ve Kurumlararası Yatay Geçiş Yönergesi Linki

[https://ogrenciisleri.mcbu.edu.tr/db_images/file/Yatay_Gecis/CBU%20kurumlararası%C4%B1%20yatay%20ge%C3%A7i%C5%9F%20y%C3%B6nergesi%20\(g%C3%BCncel\).docx%20haziran%20de%C4%9Fi%C5%9Fiklik%20sayfaya%20koyulan.pdf](https://ogrenciisleri.mcbu.edu.tr/db_images/file/Yatay_Gecis/CBU%20kurumlararası%C4%B1%20yatay%20ge%C3%A7i%C5%9F%20y%C3%B6nergesi%20(g%C3%BCncel).docx%20haziran%20de%C4%9Fi%C5%9Fiklik%20sayfaya%20koyulan.pdf)

Kanıt 2.2.4.

Kanıt 2.2.5. Kontenjan talep yazışmaları.

Ektedir.

2.3. Öğrenci Değişimi

Tablo 2.3. Değişim Programlarına Katılan Öğrenci Sayıları

YIL	Değişim Programı Adı	Giden Öğrenci Sayısı	Giden Öğrenci Sayısı

Örnek Kanıtlar:

Kanıt 2.3.1. Öğrenci hareketliliği kapsamında yapılan anlaşmalar. (ERAMUS, FARABİ, MEVLANA vb.)

https://erasmus.mcbu.edu.tr/db_images/file/erasmus-ikili-anlasmalar-listesi-18798TR.pdf

<https://erasmus.mcbu.edu.tr/ogrenim/erasmus-partner-universite-web-sayfalari.42893.tr.html>

[https://erasmus.mcbu.edu.tr/uluslararasi-kredi-hareketliliği-\(icm\)/anlasmali-universiteler---ka107.36327.tr.html](https://erasmus.mcbu.edu.tr/uluslararasi-kredi-hareketliliği-(icm)/anlasmali-universiteler---ka107.36327.tr.html)

<https://erasmus.mcbu.edu.tr/erasmus-konsorsiyum/konsorsiyum-ortaklarimiz.36325.tr.html>

Kanıt 2.3.2. Bilgilendirme toplantıları (Tarih, yer, toplantıyı düzenleyen, katılım listesi, fotoğraf)

https://www.mcbu.edu.tr/Etkinlik/Erasmus-and-More-University-of-Limerick_10_02_15

<https://erasmus.mcbu.edu.tr/2023-2024-icm-ogrenci-oryanstasyonu-hakkinda.62788.tr.html>

<https://erasmus.mcbu.edu.tr/2023-2024-icm-ogrenci-oryanstasyonu-hakkinda.62788.tr.html>

Kanıt 2.3.3. İlgili mevzuat linkleri

https://ogrenciisleri.mcbu.edu.tr/db_images/file/Mevzuat/cift_dip_prog_uluslararasi_ortak_pr og.pdf

Kanıt 2.3.4.

Danışmanlık ve İzleme

- Öğrencileri ders ve kariyer planlaması konularında yönlendirecek danışmanlık hizmeti verilmektedir.

Öğrencilerin ders ve kariyer planlamalarında destek olabilmek adına iki farklı uygulama sürdürülmektedir. Bu uygulamalardan biri, öğrenci danışmanlık sistemidir. El Sanatları Bölümünde öğrenci danışmanlığı hizmeti “Manisa Celal Bayar Üniversitesi Öğretim ve Sınav Yönetmeliği Öğrenci Danışmanlığı Yönergesi” esas alınarak yürütülmektedir. Öğrenci danışmanlıkları öğretim üye ve elemanlarının asli bir görevidir. Her bir sınıf için ders kayıt

döneminden önceki bir ay içerisinde ilgili bölüm başkanlığı tarafından bir öğretim elemanı danışman olarak atanır.

Öğrenci mezun oluncaya kadar aynı danışmanda devam etmektedir. Böylelikle danışman, ön lisans öğretimi boyunca öğrencinin başarı durumu ve gelişimini izler ve öğrencinin alması gereken zorunlu ve seçimsel derslerle ilgili olarak öğrenciye önerilerde bulunur. Danışman öğretim elemanları her hafta ders programlarında iki saati danışmanlık saati olarak göstermek zorundadır. Sorumlu olduğu öğrencilerle toplu olarak ve/veya bireysel olarak yüz yüze ve/veya çevrimiçi ortamda görüşür. Görüşmelerle ilgili görüşme gün, saat bilgileri ile görüşülen konulara ilişkin notları rapor haline getirerek arşivler.

- Öğrencinin akademik gelişimini takip eden, yön gösteren, akademik sorunlarına ve kariyer planlamasına destek olan bir danışman öğretim üyesi bulunmaktadır. Danışmanlık sistemi öğrenci portfolyosu gibi yöntemlerle takip edilmekte ve iyileştirilmektedir. Öğrencilerin danışmanlarına erişimi kolaydır ve çeşitli erişimi olanakları (yüz yüze, çevrimiçi) bulunmaktadır

<https://turgutlumyo.mcbu.edu.tr/turgutlu-myo-sportif-etkinlikler-duyurusu.62204.tr.html>

Örnek Kanıtlar

Kanıt 2.4.1. T.C. Manisa Celal Bayar Üniversitesi Ön Lisans ve Lisans Öğrenci Akademik Danışmanlık Yönergesi Linki

https://ogrenciisleri.mcbu.edu.tr/db_images/file/Y%C3%B6nergeler/MCBU-Danismanlik_Yonerge_Sent_Kb.pdf

Kanıt 2.4.2. Bölüm Akademik Danışmanlık Komisyonları Üyeleri (Yönergede belirtilmiştir) Ektedir.

-Geleneksel El Sanatları 1A şubesi: Öğr. Gör. Arkın ONGAN

-Geleneksel El Sanatları 2A şubesi: Öğr. Gör. Erol ESMER

Kanıt 2.4.3. Danışmanlık Listeleri (Yönergede belirtilmiştir)

https://turgutlumyo.mcbu.edu.tr/db_images/file/DANIŞMANLIK SAATLERİ 06 10 son.pdf

Kanıt 2.4.4. Danışmanlık Programı Gün ve Saatleri (Yönergede belirtilmiştir)

https://turgutlumyo.mcbu.edu.tr/db_images/file/DANIŞMANLIK SAATLERİ 06 10 son.pdf

Kanıt 2.4.5.

Kanıt 2.4.6. Oryantasyon Programı (Raporlar, katılım listesi, fotoğraf)

Ektedir.

Kanıt 2.4.7.

Kanıt 2.4.8.

Kanıt 2.4.9. Kariyer Kapısı Raporu

Ektedir.

2.4. Öğrenci Faaliyetlerinin Değerlendirilmesi

- Her ders için en az bir ara sınav yapılmaktadır. Öğrencilerin aldıkları derslerden başarılı olup olmadıkları bir ara sınav, bir dönem sonu sınavı olmak üzere iki aşamada değerlendirmeye tâbi tutulmaktadır. Ara sınavlar dışında kısa sınavlar, projeler ve öğretim elemanının uygun gördüğü diğer faaliyetler yapılabilir. Bu faaliyetlerin sayısı ve başarı notuna katkısı öğretim elemanı tarafından ders planında belirtilir. Geçme notu tespit edilirken, ara sınav % 40, dönem sonu sınavı da % 60 oranında etkili olmaktadır. Tüm sınavlar 100 puan üzerinden değerlendirilmektedir. Başarı notu, bağıl değerlendirme sistemi ile harf notuna dönüştürülür. Öğrencinin, bir dersten başarılı sayılabilmesi için en az harf notu olarak CC alması gerekir.
- GANO'su en az 2.00 olan öğrenciler (DC) ve (DD) notu aldıkları derslerden de başarılı sayılır. Başarısız dersi olmayan, fakat GANO'su 2.00'in altında olan öğrenciler, mezun olabilmek için öncelikle (DC) ve (DD) olan derslerini yeniden alarak GANO'larını 2.00'in üzerine çıkarmak zorundadır.
- -Ayrıca öğrenciler her sene sonunda 20 gün, toplamda 20+20 olmak üzere 40 iş günü staj yapmak zorundadırlar.

Üniversitemiz kaliteyi artırmak için öğretim elemanlarımıza ölçme ve değerlendirme konularında eğitimler düzenlemektedir.

Örnek Kanıtlar:

Kanıt 2.5.1. MCBÜ Önlisans ve Lisans Eğitim ve Öğretim Yönetmeliği Linki

<https://www.mevzuat.gov.tr/mevzuat?MevzuatNo=24374&MevzuatTur=8&MevzuatTertip=5>

Kanıt 2.5.2. Manisa Celal Bayar Üniversitesi Bağıl Değerlendirme Sistemi Yönergesi Linki

https://ogrenciisleri.mcbu.edu.tr/db_images/file/Y%C3%B6nergeler/bagildegerlendirme.pdf

Kanıt 2.5.3. Celal Bayar Üniversitesi Yüzde On Başarı Değerlendirme Yönergesi Linki

https://ogrenciisleri.mcbu.edu.tr/db_images/file/Mevzuat/CBU_YUZDE_ON_YONERGES%C4%B0_.pdf

Kanıt 2.5.4. İşletmede Mesleki Eğitim vb. uygulamalı dersler için oluşturulmuş değerlendirme formları

<https://turgutlumyo.mcbu.edu.tr/el-sanatlari/gelenekselelsanatlari-anasayfa.5647.tr.html>

2.5. Mezuniyet Koşulları

- Yeterliliklerin onayı, mezuniyet koşulları, mezuniyet karar süreçleri açık, anlaşılır, kapsamlı ve tutarlı şekilde tanımlanmış ve kamuoyu ile paylaşılmıştır. Sertifikalandırma ve diploma işlemleri bu tanımlı sürece uygun olarak yürütülmekte, izlenmekte ve gerekli önlemler alınmaktadır.
- Mezun olmak için 4 yarıyıl boyunca her dönem en az 30 AKTS'lik ders alarak toplamda 120 AKTS'yi tamamlamalı ve Genel Ağırlıklı Not Ortalaması 2,00'nin üzerinde olmalıdır. Bütün dersler ve öğrencilerin almış oldukları notlar Üniversite Bilgi Sistemi'ne (UBS) girilmektedir. Öğrencilerin mezuniyet koşullarını sağladıkları sistem üzerinden görülüp kontrol edilmektedir.

Örnek Kanıtlar:

Kanıt 2.6.1. MCBÜ Önlisans ve Lisans Eğitim ve Öğretim Yönetmeliği (Mezuniyet ve Diploma ile ilgili maddeler.) Linki

<https://www.mevzuat.gov.tr/mevzuat?MevzuatNo=24374&MevzuatTur=8&MevzuatTertip=5>

2.6. Sürekli İyileştirme

Örnek Kanıtlar:

Kanıt 2.7.1. Sürekli iyileştirme için yapılan toplantıların tutanakları

Ektedir.

Kanıt 2.7.2.

Kanıt 2.7.3.

Kanıt 2.7.4. Konu ile İlgili Yönetim Kurulu Kararları

Ektedir.

Kanıt 2.7.5.

Kanıt 2.7.6. Ders Değerlendirme ve Anket Sistemi

Ektedir.

Kanıt 2.7.7. Öğrenci Ders Değerlendirme Anketi Sonuçları

Ektedir.

Kanıt 2.7.8.

3. PROGRAM EĞİTİM AMAÇLARI

3.1. Tanımlanan Program Eğitim Amaçları

- Çeşitli kamu ve özel, kurum ve kuruluşlarında usta öğretici olmak,
- Mimari eserlerde kullanılan, ahşap oymacılığı, alçı işleri, duvar resimleri, metal işleri, cam süslemeciliği gibi geleneksel el sanatlarımızın çeşitli dallarına ilişkin alanlarında, örnekleri belgeleme ve restorasyon alanında çalışmak,
- Dekoratif eşya yapım atölyeleri ile seramik, çini ve ebru atölyelerinde çalışabilir, kendi özel atölyelerini kurabilirler.
- Dil, tarih ve kültürünü gelecek nesillere taşıyacak bilgi birikimine sahip olabilme.
- Alanı ile ilgili konularda, çevreye duyarlılık, sosyal sorumluluk, etik değerler, iş ve sosyal güvenlik hakları bilgisi ve bilincine sahip olabilme.

Örnek Kanıtlar:

Kanıt 3.1.1. Program eğitim amaçları web sayfası linki

-Program eğitim amaçları 2023 yılında oluşturulup bölümümüz web sayfasında ilan edilecektir.

<https://turgutlumyo.mcbu.edu.tr/el-sanatlari/gelenekselelsanatlari-anasayfa.5647.tr.html>

3.2. Birimin Özgörevleriyle Tutarlılık

Tablo 3.2. El Sanatları Bölümü Özgörevler ve Eğitim Amaçları Karşılaştırılması

Bölümün Özgörevi	Eğitim Amacı
Geleneksel Türk Sanatı değeri olan el sanatları ürünlerini araştırabilen, saptayabilen, yeni tasarımlar oluşturabilen, böylece kültürün önemli bir ögesi olan el sanatlarını ileriye götürmeyi hedefleyebilen bireyler yetiştirmek, bu doğrultuda örnek üretimler gerçekleştirmek, güçlü mesleki alt yapısıyla Sanat ve Tasarım eğitimi konusunda ulusal ve uluslararası düzeyde saygın ve tercih edilen bir eğitim ve araştırma kurumu olmak.	Çeşitli kamu ve özel, kurum ve kuruluşlarında usta öğretici olmak, Mimari eserlerde kullanılan, ahşap oymacılığı, alçı işleri, çini ve seramik duvar dekorları, duvar resimleri, vitray, metal işleri, cam süslemeciliği gibi geleneksel el sanatlarımızın çeşitli dallarına ilişkin alanlarında, örnekleri belgeleme ve restorasyon alanında çalışmak, Dekoratif eşya yapım atölyeleri ile seramik, çini ve ebru atölyelerinde çalışabilir, kendi özel atölyelerini kurabilirler. edebilme, tasarlayabilme ve farklı programlama dillerinde gerçekleştirebilme Dil, tarih ve kültürünü gelecek nesillere taşıyacak bilgi birikimine sahip olabilme Alanı ile ilgili konularda, çevreye duyarlılık, sosyal sorumluluk, etik değerler, iş ve sosyal güvenlik hakları bilgisi ve bilincine sahip olabilme.
Kurumun Özgörevi	
Tüm paydaşlarımız ile iş birliği içerisinde çağımızın gerektirdiği yöntemleri uygulayarak ülkemizin teknik elaman ihtiyacının nitelikli, çevresine duyarlı kendisini sürekli yenilemeyi bilen öğrenmeyi öğrenmiş, öğretmen, usta öğretici unvanına sahip insan gücünü karşılayarak toplumumuza ve teknolojik yeniliklere uyum sağlayabilen ve uygulayabilen, araştırmacı yenilikçi, sorumluluk ve inisiyatif sahibi, girişimci, takım çalışmasına yatkın, sosyal ve kültürel alanda başarılı, lider ruhlu birer sanat öğretmeni, usta öğretici yetiştirmektedir.	

3.3. Program Eğitim Amaçlarını Belirleme Yöntemi

Örnek Kanıtlar:

Kanıt 3.3.1. Endüstri Danışma Kurulu veya danışma kurulu toplantısı raporları (Katılım listesi, rapor, fotoğraf)

Ektedir.

Kanıt 3.3.2. Öğrenci Kalite Elçileri toplantısı (Katılım listesi, rapor, fotoğraf)

Ektedir.

Kanıt 3.3.3.

Kanıt 3.3.4. Yönetim Kurulu (Kurul kararları)

Ektedir.

Kanıt 3.3.5.

Kanıt 3.3.6.

Program Eğitim Amaçlarının Yayınlanması

Geleneksel El Sanatları programımız; "Sanat" sektöründe eğitim verebilecek, çalıştığı kurum ve kuruluşlarda bilgi ve becerilerini rahatlıkla aktarabilecek, sorumluluk aldığı görevlerinin yanında sürekli gelişen sanat sektörünü de takip eden, estetik düşünebilme ve kazandığı becerilerinin aktarabilme yeteneğini kazanmış "Sanat Eğitmeni, Usta Öğretici" yetiştirmektedir.

Örnek Kanıtlar:

Kanıt 3.4.1. Programın web sayfasında bulunan program amaçları linki

<https://turgutlumyo.mcbu.edu.tr/el-sanatlari/gelenekselelsanatlari-anasayfa.5647.tr.html>

3.4. Program Eğitim Amaçlarının Güncellenme Yöntemi

- Eğitim amaçları 2024 yılında bölümümüz web sayfasında ilan edilecektir.

Örnek Kanıtlar:

Kanıt 3.5.1. Birim, Bölüm Eğitim Komisyonu Üyeleri, Faaliyetleri

Bölüm Eğitim Komisyonu, bölüm öğretim elemanlarından oluşmaktadır. Paydaşlarımızdan gelen önerileri ve teknolojik gelişmeleri göz önünde bulundurarak eğitim kataloğumuz güncellenmiştir.

Kanıt 3.5.2.

Kanıt 3.5.3. Manisa Celal Bayar Üniversitesi Ön Lisans ve Lisans Öğretim Planı Oluşturma, Düzenleme Kuralları Linki

https://ogrenciisleri.mcbu.edu.tr/db_images/file/Mevzuat/%C3%96%C4%9Fretim%20Plan%C4%B1%20D%C3%BCzenleme%20Kurallar%C4%B1.pdf

Kanıt 3.5.4. MCBÜ Ön Lisans ve Lisans Öğretim Planı Oluşturma İş Akış Şeması Linki

https://ogrenciisleri.mcbu.edu.tr/db_images/file/EgitimOgretim/MCB%C3%9C_%20Egitim%20Komisyonlar%C4%B1%20_%C4%B0s%20Sureci.pdf

3.5. Program Eğitim Amaçlarına Ulaşma

Kanıt 3.6.1.

Kanıt 3.6.2.

Kanıt 3.6.3. Endüstri Danışma Kurulu toplantı raporları

Ektedir.

3.6. Sürekli İyileştirme

Örnek Kanıtlar:

Kanıt 3.7.1. Sürekli iyileştirme için yapılan toplantıların tutanakları

Ektedir.

Kanıt 3.7.2. Sürekli iyileştirme çalışmaları kapsamında oluşturulan belgeler, yapılan faaliyetler

Ektedir.

Kanıt 3.7.3.

Kanıt 3.7.4.

Kanıt 3.7.5.

Kanıt 3.7.6.

Kanıt 3.7.7.

Kanıt 3.7.8.

Kanıt 3.7.9.

Kanıt 3.7.10. Eğitim kataloğunun yenilendiğine dair kanıtlar (Kataloğa eğitim planı ekleme, ders içeriği değişikliği vb.)

Ektedir.

<http://katalog.mcbu.edu.tr/Site/SourceStructure.aspx?ProgramID=379&lang=1>

4. PROGRAM ÇIKTILARI

4.1. Tanımlanan Program Çıktıları

- Geleneksel El Sanatları alanındaki temel becerileri kavrayıp uygulayabilme, el sanatları alanındaki sıkıntıları (tasarım, uygulama, estetik, vb.) anlayabilme ve uygulayabilme
- Edindiği teorik ve uygulamalı bilgileri kullanarak el sanatları alanı ile ilgili tasarım ve uygulamalarına estetik bakış açısı ile sanatsal çözümler ve yeni teknikleri uygulayabilme

- Güncel sanatsal uygulamalar ve yeni teknikler hakkında bilgi sahibi olabilme, kullanabilme, analiz edebilme, tasarlayabilme ve farklı yöntemlerle sanatsal uygulamaları gerçekleştirebilme
- Bilgisayar ortamında verileri saklayabilme, organize edebilme ve sorgulayabilme
- Disiplinler arası sanat etkileşim ve iletişim prensiplerini öğrenebilme ve etkin biçimde kullanabilme
- Sanatsal tasarımları anlayabilme, analiz etme ve tasarım yeteneğini kazanabilme
- Geleneksel el sanatları alanı ile ilgili çağdaş yöntemleri öğrenme ve onları sanatında uygulayabilme
- Dil, tarih ve kültürünü gelecek nesillere taşıyacak bilgi birikimine sahip olabilme

Örnek Kanıtlar:

Kanıt 4.1.1. Eğitim Kataloğu Program Çıktıları Matrisi linki

<http://katalog.mcbu.edu.tr/Site/OutcomeQualifications.aspx?ProgramID=379&lang=1>

4.2. Program Çıktılarının Ölçme ve Değerlendirme Süreci

- Öğrenci merkezli ölçme ve değerlendirme, yetkinlik ve performans temelinde yürütülmekte ve öğrencilerin kendini ifade etme olanakları mümkün olduğunca çeşitlendirilmektedir. Ölçme ve değerlendirmenin sürekliliği çoklu sınav olanakları ve bazıları süreç odaklı (formatif) ödev, proje, portfolyo gibi yöntemlerle sağlanmaktadır. Ders kazanımlarına ve eğitim türlerine (örgün, uzaktan, karma) uygun sınav yöntemleri planlamakta ve uygulanmaktadır. Sınav uygulama ve güvenliği (örgün/çevrimiçi sınavlar, dezavantajlı gruplara yönelik sınavlar) mekanizmaları bulunmaktadır. Ölçme ve değerlendirme uygulamalarının zaman ve kişiler arasında tutarlılığı ve güvenilirliği sağlanmaktadır. Kurum, ölçme-değerlendirme yaklaşım ve olanaklarını öğrenci-öğretim elemanı geri bildirimine dayalı biçimde iyileştirmektedir. Bu iyileştirmelerin duyurulması, uygulanması, kontrolü, hedeflerle uyumu ve alınan önlemler irdelenmektedir.

4.3. Program Çıktılarına Ulaşma

Örnek Kanıtlar:

Kanıt 4.3.1.

Kanıt 4.3.2.

Kanıt 4.3.3. Program Çıktısı – Ders İlişki Matrisi

Ektedir.

4.4. Sürekli İyileştirme

Örnek Kanıtlar:

Kanıt 4.4.1. Sürekli iyileştirme için yapılan toplantıların tutanakları

Ektedir.

Kanıt 4.4.2. Sürekli iyileştirme çalışmaları kapsamında oluşturulan belgeler, yapılan faaliyetler

Ektedir.

Kanıt 4.4.3.

Kanıt 4.4.4.

Kanıt 4.4.5.

Kanıt 4.4.6.

Kanıt 4.4.7.

Kanıt 4.4.8.

Kanıt 4.4.9.

Kanıt 4.4.10. Eğitim kataloğunun yenilendiğine dair kanıtlar (Kataloğa eğitim planı ekleme, ders içeriği değişikliği vb.)

<http://katalog.mcbu.edu.tr/Site/ProgramDefinition.aspx?ProgramID=379&lang=1>

5. EĞİTİM PLANI

5.1. Eğitim Planı

-Geleneksel El Sanatları programının, program eğitim amaçlarını ve program çıktılarını destekleyen bir eğitim planı (müfredatı) vardır.

Örnek Kanıtlar:

Kanıt 5.1.1. Eğitim Planı (Eğitim kataloğu linki)

<http://katalog.mcbu.edu.tr/Site/ProgramDefinition.aspx?ProgramID=379&lang=1>

Kanıt 5.1.2. Programlarda öğrenci iş yükünün belirlenmesinde öğrenci katılımının sağlandığına ilişkin belgeler

- Programlarda öğrenci iş yükünün belirlenmesinde öğrenci katılımının sağlandığına ilişkin belgelerin önümüzdeki dönemlerde toplanması planlanmaktadır.
- Dönem sonu anketleri ile bilgi toplanarak kanıt elde edilmesi planlanmaktadır.

Kanıt 5.1.3. Ders dağılımına ilişkin ilke ve yöntemler ile buna ilişkin kanıtlar

<http://katalog.mcbu.edu.tr/Site/CourceStructure.aspx?ProgramID=379&lang=1>

5.2. Eğitim Planını Uygulama Yöntemi

-Dersler teorik ve uygulamalı olmak üzere iki eğitim yöntemiyle yapılmaktadır. Her ders için bu yöntemlerin ders saati karşılıkları eğitim kataloğunda mevcuttur.

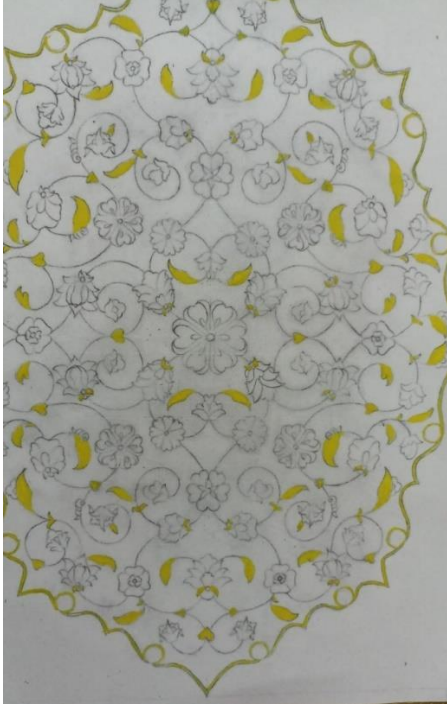
-Her bir işletmede Mesleki Eğitim öğrencisinin izlenmesi ve değerlendirilmesi için gruplar oluşturulur ve İzleyici Öğretim Elemanı atanır. İzleyici Öğretim Elemanı, komisyon veya alt komisyonlar, işletmede mesleki eğitim yapan öğrencileri, İşletmede Mesleki Eğitim Değerlendirme Formu, öğrenciler tarafından hazırlanan Ara ve Uygulama Raporları ile öğrenci sunumunu ve önceden belirlenen kazanımlar doğrultusunda değerlendirir. İzleyici Öğretim Elemanı veya komisyon, yukarıda sayılan belgelere ek olarak öğrencilerle yüz yüze görüşme

yaparak Başarı Notunu belirleyebilir. Bu durumda mülakat yazılı olarak kayıt altına alınır. Bu değerlendirmeler sisteme ders notu olarak girilir ve akademik başarı notu değerlendirmelerine dahil edilir.

-Öğrencilerin ders ve uygulama gibi öğrenme etkinlikleri yazılı ve sözlü sınavları, laboratuvar/beceri sınavları, ödevlerin değerlendirilmesi gibi yöntemlerle ölçülüp değerlendirilmektedir.

Örnek Kanıtlar:

Kanıt 5.2.1. Ders içi proje ve ödev örnekleri



Kanıt 5.2.2. İşletmede Mesleki Eğitim formları

<https://turgutlumyo.mcbu.edu.tr/anasayfa.tr.html>

<https://ime.mcbu.edu.tr/Sayfa/imeformlar>

Kanıt 5.2.3. Teknik gezi fotoğrafları ve toplantı tutanakları

-2023 yılında teknik gezi düzenlenmemiştir.

Kanıt 5.2.4. Mesleki toplantı tutanakları

Ektedir.

Kanıt 5.2.5. Mezunlar Toplantısı (Katılım listesi, rapor, fotoğraf)

-2023 yılında mezunlar toplantısı yapılmamıştır.

5.3. Eğitim Planı Yönetim Sistemi

Örnek Kanıtlar:

Kanıt 5.3.1.

Kanıt 5.3.2.

Programın Ders dağılım dengesi

- Programın ders dağılımına ilişkin ilke, kural ve yöntemler tanımlıdır. Ders dağılımında öğretim elemanlarının uzmanlık alanları ve iş yükleri gözetilir ve ders dağılımı katılımcı bir şekilde belirlenir. Öğretim programı (müfredat) yapısı zorunlu-seçmeli ders, alan- alan dışı ders dengesini gözetmekte, kültürel derinlik ve farklı disiplinleri tanıma imkânı vermektedir. Ders sayısı ve haftalık ders saati öğrencinin akademik olmayan etkinliklere de zaman ayırabileceği şekilde düzenlenmiştir. Bu kapsamda geliştirilen ders bilgi paketlerinin amaca uygunluğu ve işlerliği izlenmekte ve bağlı iyileştirmeler yapılmaktadır.
- Ektedir.

Tablo 5.4. Eğitim Planı Özeti

Dersin Türü	Adet	Ders Saati	AKTS Toplam
Temel Bilim (Zorunlu) Dersleri	3	6	8
Program Temel (Zorunlu) Dersleri	14	45	60
Program Uzmanlık (Seçmeli) Dersleri	15	52	72
Yetkinlik Tamamlayıcı (Program ve/veya Üniversite Seçmeli) Dersler	2	4	6
Ortak Zorunlu Dersler	3	12	12
TOPLAM			

5.4. Sürekli İyileştirme

Örnek Kanıtlar:

Kanıt 5.5.1. Sürekli iyileştirme için yapılan toplantıların tutanakları

Ektedir.

Kanıt 5.5.2. Sürekli iyileştirme çalışmaları kapsamında oluşturulan belgeler, yapılan faaliyetler

Ektedir.

Kanıt 5.5.3.

Kanıt 5.5.4.

Kanıt 5.5.5.

Kanıt 5.5.6.

Kanıt 5.5.7.

Kanıt 5.5.8.

Kanıt 5.5.9.

Kanıt 5.5.10. Eğitim kataloğunun yenilendiğine dair kanıtlar (Kataloğa eğitim planı ekleme, ders içeriği değişikliği vb.)

<http://katalog.mcbu.edu.tr/Site/ProgramDefinition.aspx?ProgramID=379&lang=1>

6. ÖĞRETİM KADROSU

6.1. Öğretim Kadrosunun Sayıca Yeterliliği

- Bölümümüzde 5 Öğretim Görevlisi görev yapmaktadır.

Örnek Kanıtlar:

Kanıt 6.1.1. Öğretim elemanı başına düşen öğrenci sayıları tablosu

2023 Yılı Öğrenci Sayıları	
1/A Sınıfı	29
2/A Sınıfı	20
Toplam	49

Öğretim Elemanı Başına Düşen Öğrenci Sayısı	
Öğr. Gör. Yasemin BULUT	49
Öğr. Gör. Erol ESMER	49
Öğr. Gör. Arkın ONGAN	49
Öğr. Gör. Semra ÖZDEMİR	49
Öğr. Gör. Ali ÖZDEMİR	49

Kanit 6.1.2. Öğretim elemanı ders yükü tablosu

ÖĞRETİM ELEMANI	GÜZ DÖNEMİ DERS YÜKÜ	BAHAR DÖNEMİ DERS YÜKÜ
Öğr. Gör. Yasemin BULUT	18	11
Öğr. Gör. Erol ESMER	10	10
Öğr. Gör. Arkın ONGAN	11	5
Öğr. Gör. Semra ÖZDEMİR	8	8
Öğr. Gör. Ali ÖZDEMİR	8	8
Öğr. Gör. Mustafa KARACA	2	6
Öğr. Gör. Dr. Rana ERDOĞAN	2	-
Öğr. Gör. Dr. Tuba ARI ÖZDEMİR	2	-
Öğr. Gör. Pınar KOÇTÜRK COŞAN	-	6
Öğr. Gör. Hasan YILMAZ	-	6
TOPLAM	61	60

Kanit 6.1.3. Danışmanlık - Öğrenci listeleri

https://turgutlumyo.mcbu.edu.tr/db_images/file/DANIŞMANLIK_SAAATLERİ_06_10_son.pdf

Öğr. Gör. Arkın ONGAN - Danışmanlık Öğrenci Listesi

1/A SINIFI ÖĞRENCİ LİSTESİ				
		ADI	SOYADI	OKUL NO
1		Derya	METİN	232225018
2		Zebide	KARPUZ	232225046
3		İbrahim	KARABULUT	232225042
4		Gülizar	ÖZBEN	232225032
5		Fatoş	ÖZCAN	232225050
6		Bediha	TÜFEKÇİ	232225020
7		Ümmügülsüm	DOĞANAK	232225022
8		Ahmethan	YILDIRIM	232225001
9		Burcu	KARAKOLAK	232225014
10		Aysun	AKKUŞ	232225038
11		Fazilet	DEMİR	232225006
12		Fatma	ETYÜZEN	232225024
13		İslim	KARAOĞLAN	232225034
14		Sevgili	ARAN	232225027
15		Hilal Azra	AKYÜREK	232225009
16		Meryem	ÖZTÜRK	232225052

17		Serap	YILDIRIM	232225023
18		Tuğba	AKÇAY	232225001
19		Nuran	OCAK	232225035
20		Yasemin	SAĞLAM	232225025
21		Zeynep	DİKİCİ	232225015

Öğr. Gör. Erol ESMER Danışmanlık Öğrenci Listesi

2/A SINIFI ÖĞRENCİ LİSTESİ			
	ADI	SOYADI	OKUL NO
1	ZEHRA	SEZGİN	222225007
2	HACER	IŞIKLI	222225009
3	CANSEL	ÇAKIR	222225010
4	HİLAL	ÖZTÜRK	222225013
5	EMİNE	KOCAER	222225014
6	AYŞE	TÜRKMEN	222225015
7	RÜYA	AKDAĞ	222225044
8	FADİME	ÖZÇELİK	222225045
9	CANGÜL	KURTULMUŞ	222225047
10	MÜJDE	ERGELDİ	222225051
11	MERYEM	ÖZTÜRK	222225052
12	FİLİZ	KILINÇ	222225033
13	ÖZLEM	KARTAL	222225035
14	BERRİN	BİLENLER	222225036
15	FATMA	POLAT	222225037
16	SERAP	ÖĞÜT	222225039
17	HÜLYA	CANÜZMEZ	222225040
18	ESENGÜL	OLGUN	222225025
19	DEMET	ERCAN	222225026
20	FATMA ÖZLEM	ÇOLAKOĞLU	222225029
21	NEHİR	KARADUMAN	222225030
22	ELİF	EFE	222225031
23	NURHAYAT	AYDOSLU	222225032
24	CANAN	SAFTEKİN	222225016
25	ZÜLEYHA	SÜNGÜ	222225017
26	SABRİYE	DÜZGÜN	222225020

27	KUDRET	YEŞİLYURT	222225021
28	NACİYE	ERDİK	222225022
29	CANAN	CİBAR	222225024

6.2. Öğretim Kadrosunun Nitelikleri

Örnek Kanıtlar:

Kanıt 6.2.1. Akademik Personel Web Sayfası linki

<https://turgutlumyo.mcbu.edu.tr/akademik-personel/gelenekselelsanatları>
<https://turgutlumyo.mcbu.edu.tr/akademik-personel/gelenekselelsanatları-akademikpersonel.5659.tr.html>

6.3. Atama ve Yükseltme

-Atama ve yükseltmeler Kanıt 6.3.1 ve Kanıt 6.3.2’de verilmiş olan yönetmelik ve yönergeye göre, bölümün ihtiyaçları ve kadroları doğrultusunda rektörlüğümüzce yapılmaktadır. Atama için başvuran adaylarda aranan nitelikler ilan edilir. Başvuran adaylar gerekli kriterlere göre sıralanır. Kurum komisyonunca sınava tabii tutulup sınav ve gerekli kriterlerden alınan puana göre asil ve yedek adaylar belirlenir. Atama yapılır.

Örnek Kanıtlar:

Kanıt 6.3.1. Öğretim üyesi dışındaki öğretim elemanı kadrolarına Yapılacak atamalarda uygulanacak merkezi sınav ile giriş sınavlarına ilişkin usul ve esaslar Hakkında yönetmelik

<https://www.resmigazete.gov.tr/eskiler/2018/11/20181109-3.htm>

Kanıt 6.3.2. T.C. Manisa Celal Bayar Üniversitesi Öğretim Üyesi Kadrolarına Atama ve Yükseltme Yönergesi

<https://mcbu.edu.tr/FileArchive/File-2685-JNJV020420201359.pdf>

6.4. Sürekli İyileştirme

Örnek Kanıtlar:

Kanıt 6.4.1. Sürekli iyileştirme için yapılan toplantıların tutanakları

Ektedir.

Kanıt 6.4.2. Sürekli iyileştirme çalışmaları kapsamında oluşturulan belgeler, yapılan faaliyetler

Ektedir.

Kanıt 6.4.3.

Kanıt 6.4.4.

Kanıt 6.4.5.

Kanıt 6.4.6.

Kanıt 6.4.7.

Kanıt 6.4.8.

Kanıt 6.4.9.

ALTYAPI

6.5. Eğitim İçin Kullanılan Alanlar ve Teçhizat

-207 ve 208 no'lu derslikler atölye olarak kullanılmaktadır. Her iki atölyemizde birer projektör, birer ışıklı masa ve dönüşümlü olarak kullanılan tepegöz bulunmaktadır. 201 no'lu derslik de teorik dersler için kullanılmaktadır.

Örnek Kanıtlar:

Kanıt 7.1.1.

Kanıt 7.1.2. Birim Faaliyet Raporu derslikler ve alanları tablosu

DERSLİK NO	ALAN (m²)
207	62
208	62
201	62

Kanıt 7.1.3.

Kanıt 7.1.4.

6.6. Bilgisayar ve Enformatik Altyapısı

Örnek Kanıtlar:

Kanıt 7.2.1. Bilgisayar Laboratuvarı Bilgileri

Bilgi ve Teknolojik Kaynaklar

Bilgisayarlar

Masaüstü Bilgisayar Sayısı	: 279 adet
Taşınabilir Bilgisayar Sayısı	: 5 adet

Diğer Bilgi ve Teknolojik Kaynaklar

Cinsi	İdari Amaçlı (adet)	Eğitim Amaçlı (adet)	Araştırma Amaçlı (adet)
Projeksiyon		29	
Barkot okuyucu			
Baskı makinesi			
Fotokopi makinesi	1	1	
Faks	1		
Yazıcı	34		
Fotoğraf Makinesi			
Kamera	71		
Televizyon	6		
Tarayıcı			
Mikroskop		1	
Manyetik Güvenlik Kapısı			
Optik Okuyucu			
Faks-fotokopi-yazıcı (Tek Makine)			
Barkod yazıcı			
Yükleme-boşaltma cihazı			
Diğer(El Dedektörü)	2		

6.7. Kütüphane

<https://kutuphane.mcbu.edu.tr/>

- 15 Ekim 2019 tarihinde öğrencilerimizden gelen talepler doğrultusunda 301 numaralı sınıf okuma ve ders çalışma salonu olarak kullanıma sunulmuştur.
Kütüphane Bilgileri

Örnek Kanıtlar:

Kanıt 7.3.1. Üniversitemizdeki kütüphane olanakları linki

<https://kutuphane.mcbu.edu.tr/>

Kanıt 7.3.2. Yerleşke kütüphane/okuma salonu bilgileri

- Kütüphane alanı : 62 m2
- Kütüphane kullanım kapasitesi : 20 Kişi
- Kitap Sayısı : 177 adet

<https://kutuphane.mcbu.edu.tr/>

6.8. Özel Önlemler

- Dezavantajlı gruplar Dezavantajlı, kırılgan ve az temsil edilen grupların (engelli, yoksul, azınlık, göçmen vb.) eğitim olanaklarına erişimi eşitlik, hakkaniyet, çeşitlilik ve

kapsayıcılık gözetilerek sağlanmaktadır. Uzaktan eğitim alt yapısı bu grupların ihtiyacı dikkate alınarak oluşturulmuştur. Üniversite yerleşkelerinde ihtiyaçlar doğrultusunda engelsiz üniversite uygulamaları bulunmaktadır. Bu grupların eğitim olanaklarına erişimi izlenmekte ve geri bildirimleri doğrultusunda iyileştirilmektedir.

-

- Kurumumuzun girişinde engelli öğrencilerimiz için özel giriş kısmı bulunmaktadır. Diğer katlara erişim binamızda bulunan iki asansör ile sağlanmaktadır. Giriş katımızda erkek ve kız öğrencilerimiz için engelli WC bulunmaktadır.

Örnek Kanıtlar:

Kanıt 7.4.1. Üniversite Engelliler Danışma ve Koordinasyon Koordinatörlüğü (link)

<https://engelsiz.mcbu.edu.tr/>

Kanıt 7.4.2. Engelsiz MCBU Tanıtım Kılavuzu

https://engelsiz.mcbu.edu.tr/db_images/site_501/file/Kilavuzlar/EngelsizMCBUKilavuz.pdf

Kanıt 7.4.3. Birim Faaliyet Raporu Engelli alt yapı düzenlemesi bilgileri, bulunan araçlar

Engelli Bireyler İçin Var Olan İmkânlar

BİRİM ADI	Tekerlekli Sandalye Rampası	Asansör	Zeminlerin Kaymayı Önleyici	Özel Tuvalet - Lavabo	Zemin Katta Derslik	Zemin Katta Laboratuvar	Merdivenlerde Tırabzan	Tekerlekli Sandalye	Merdiven Başlarında Kat ve Yön Gösteren Kabartma Yazı	Ayrı Giriş Kapısı	Otomatik Sensörlü Kapı
TURGTULU MYO	2	2	4	2	-	-	2	1	-	2	1

Kanıt 7.4.4. Laboratuvar Komisyonu Üyeleri, güvenlik önlemlerine ilişkin rapor

6.9. Sürekli İyileştirme

Örnek Kanıtlar:

Kanıt 7.5.1. Sürekli iyileştirme için yapılan toplantıların tutanakları

Ektedir.

Kanıt 7.5.2. Sürekli iyileştirme çalışmaları kapsamında oluşturulan belgeler, yapılan faaliyetler

Ektedir.

Kanıt 7.5.3.

Kanıt 7.5.4.

Kanıt 7.5.5.

Kanıt 7.5.6.

Kanıt 7.5.7.

Kanıt 7.5.8.

7. KURUM DESTEĐİ VE PARASAL KAYNAKLAR

7.1. Teknik, İdari ve Hizmet Kadrosu Desteđi

- 12 İdari, 3 Teknik, 8 Hizmetli kadrosunda toplamda 23 personel bulunmaktadır.

Örnek Kanıtlar:

Kanıt 8.1.1. Teknik ve İdari Kadro (link)

<https://turgutlumyo.mcbu.edu.tr/personel/idari-personel.5293.tr.html>

7.2. Sürekli İyileştirme

Örnek Kanıtlar:

Kanıt 8.2.1. Sürekli iyileştirme için yapılan toplantıların tutanakları

Ektedir.

Kanıt 8.2.2. Sürekli iyileştirme çalışmaları kapsamında oluşturulan belgeler, yapılan faaliyetler

Ektedir.

Kanıt 8.2.3.

Kanıt 8.2.4.

Kanıt 8.2.5.

Kanıt 8.2.6.

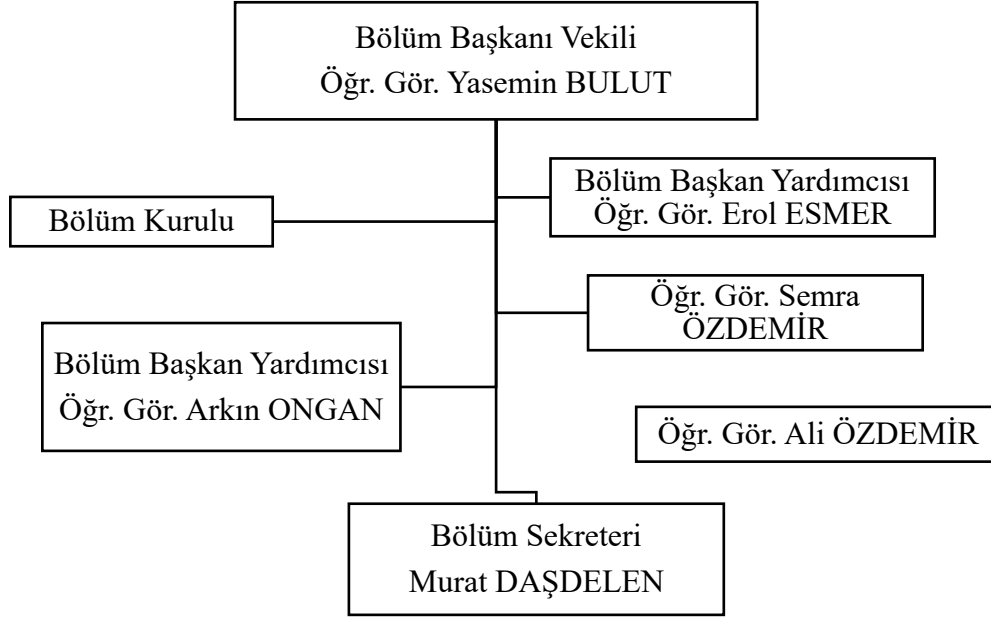
Kanıt 8.2.7.

Kanıt 8.2.8.

ORGANİZASYON VE KARAR ALMA SÜREÇLERİ

Örnek Kanıtlar:

Kanıt 9.1. Bölüm Organizasyon Şeması



Kanıt 9.1.1 Bölüm Komisyonları

EL SANATLARI BÖLÜMÜ STAJ KOMİSYONU	KOMİSYON ÜYELERİNİN MAİL ADRESİ
Başkan : Öğr. Gör. Yasemin BULUT	yasemin.bulut@cbu.edu.tr
Üyeler : Öğr. Gör. Erol ESMER	erol.esmer@cbu.edu.tr
: Öğr. Gör. Arkin ONGAN	arkin.ongan@cbu.edu.tr

EL SANATLARI BÖLÜMÜ MUAFİYET ve İNTİBAK KOMİSYONU	KOMİSYON ÜYELERİNİN MAİL ADRESİ
Başkan : Öğr. Gör. Yasemin BULUT	yasemin.bulut@cbu.edu.tr
Üyeler : Öğr. Gör. Erol ESMER	erol.esmer@cbu.edu.tr
: Öğr. Gör. Arkin ONGAN	arkin.ongan@cbu.edu.tr

EL SANATLARI BÖLÜMÜ AKADEMİK TEŞVİK BAŞVURU VE İNCELEME KOMİSYONU	KOMİSYON ÜYELERİNİN MAİL ADRESİ
Başkan : Öğr. Gör. Yasemin BULUT	yasemin.bulut@cbu.edu.tr
Üyeler : Öğr. Gör. Erol ESMER	erol.esmer@cbu.edu.tr

: Öğr. Gör. Arkın ONGAN	arkin.ongan@cbu.edu.tr
EL SANATLARI BÖLÜMÜ AF İNTİBAK KOMİSYONU	KOMİSYON ÜYELERİNİN MAİL ADRESİ
Başkan : Öğr. Gör. Yasemin BULUT	yasemin.bulut@cbu.edu.tr
Üyeler : Öğr. Gör. Erol ESMER	erol.esmer@cbu.edu.tr
: Öğr. Gör. Arkın ONGAN	arkin.ongan@cbu.edu.tr

EL SANATLARI BÖLÜMÜ İŞLETMEDE MESLEKİ EĞİTİM KOMİSYONU	KOMİSYON ÜYELERİNİN MAİL ADRESİ
Başkan : Öğr. Gör. Yasemin BULUT	yasemin.bulut@cbu.edu.tr
Üyeler : Öğr. Gör. Erol ESMER	erol.esmer@cbu.edu.tr
: Öğr. Gör. Arkın ONGAN	arkin.ongan@cbu.edu.tr

EL SANATLARI BÖLÜMÜ ÖĞRENCİ KATILIMLI KALİTE ELÇİLERİ KOMİSYONU	KOMİSYON ÜYELERİNİN MAİL ADRESİ
Başkan : Öğr. Gör. Yasemin BULUT	yasemin.bulut@cbu.edu.tr
Üyeler : Öğr. Gör. Arkın ONGAN	arkin.ongan@cbu.edu.tr
: Hülya CANÜZMEZ	hulyacanuzmez@gmail.com
:Gülizar ÖZBEN	232225032@cbu.edu.tr

EL SANATLARI BÖLÜMÜ “BİRİM İÇ KURUMSAL DEĞERLENDİRME RAPORU” ve KOMİSYON ÜYELERİNİN MAİL ADRESİ “BÖLÜM ÖZ DEĞERLENDİRME RAPORU” HAZIRLAMA KOMİSYONU	KOMİSYON ÜYELERİNİN MAİL ADRESİ
Öğr. Gör. Arkın ONGAN	arkin.ongan@cbu.edu.tr

EL SANATLARI BÖLÜMÜ “AÇIK ERİŞİM ve AÇIK BİLİM ÇALIŞMALARI İLE EĞİTİCİLERİN EĞİTİMİ PROGRAMI” BÖLÜM SORUMLULARI	KOMİSYON ÜYELERİNİN MAİL ADRESİ
Öğr. Gör. Yasemin BULUT	yasemin.bulut@cbu.edu.tr
Öğr. Gör. Arkın ONGAN	arkin.ongan@cbu.edu.tr

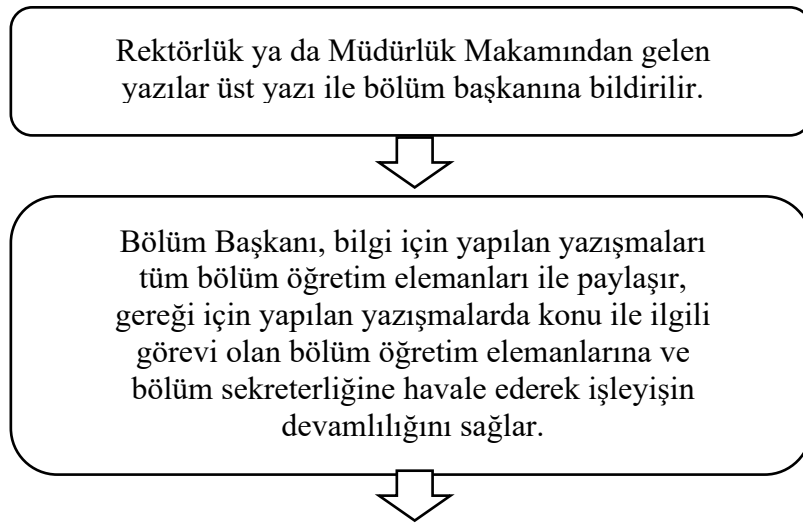
EL SANATLARI BÖLÜMÜ KARIYER ve MEZUNLAR KOORDİNATÖRÜ	KOMİSYON ÜYELERİNİN MAİL ADRESİ
Öğr. Gör. Erol ESMER	erol.esmer@cbu.edu.tr

EL SANATLARI BÖLÜMÜ KALİTE, AKREDİTASYON ve STRATEJİK PLAN KOMİSYONU	KOMİSYON ÜYELERİNİN MAİL ADRESİ
Başkan : Öğr. Gör. Yasemin BULUT	yasemin.bulut@cbu.edu.tr
Üyeler : Öğr. Gör. Erol ESMER	erol.esmer@cbu.edu.tr
: Öğr. Gör. Arkın ONGAN	arkin.ongan@cbu.edu.tr

Bölüm bazındaki komisyonlar:

- Muafiyet ve İntibak komisyonu
- Akademik Teşvik Komisyonu
- İşletmelerde Mesleki Eğitim Komisyonu
- Kalite Elçileri Komisyonu
- Staj Komisyonu
- Atölye Komisyonu
- Birim içi Kurumsal Değerlendirme Raporlama ve Bölüm Öz Değerlendirme Raporu Hazırlama Komisyonu
- Açık Erişim ve Açık Bilim Çalışmaları ile Eğitimcilerin Eğitimi Programı Bölüm Sorumluları
- Kalite Akreditasyon ve Stratejik Plan Komisyonu

Kanıt 9.2. İş Akış Diyagramları



İlgili bölüm öğretim elemanlarından alınan bilgi ve ekler Bölüm Başkanı ve Bölüm Sekreterine iletilir.



Bölüm Başkanı onaylayarak gerekli cevap yazısı ekleri ile üst yazı ile ilgili makama

9.3. Sürekli İyileştirme

Örnek Kanıtlar:

Kanıt 9.3.1. Sürekli iyileştirme için yapılan toplantıların tutanakları

Ektedir.

Kanıt 9.3.2. Sürekli iyileştirme çalışmaları kapsamında oluşturulan belgeler, yapılan faaliyetler

Ektedir.

Kanıt 9.3.3.

Kanıt 9.3.4.

Kanıt 9.3.5.

Kanıt 9.3.6.

Kanıt 9.3.7.

Kanıt 9.3.8.

10. SONUÇ

Programımızın güçlü yönleri:

- Akademik personelin güçlü ve yeterli olması
- Akademik kadronun farklı uzmanlık alanlarından öğretim elemanlarından oluşması
- İç ve dış paydaşlarla iletişimimizin güçlü olması ve sürekli destek sağlanabilmesi
- Hem bölgeden hem de farklı illerden öğrenciler tarafından tercih ediliyor olması ve her sene kontenjanlarımızın dolması
- Laboratuvar alt yapısının yeterli seviyede olması.
- Üniversitemizin bilimsel faaliyetleri desteklemesi
- Akademik personelin yükseltme ve atama işlemleri, Üniversitelerde Akademik Teşkilat Yönetmeliği, Öğretim Üyeliğine Yükseltme ve Atama Yönetmeliği, Öğretim Üyesi Dışındaki Öğretim Elemanı Kadrolarına Yapılacak Atamalarda Uygulanacak Merkezi Sınav ile Giriş Sınavlarına İlişkin Usul ve Esaslar Hakkında Yönetmelik, Manisa Celal Bayar Üniversitesi Öğretim Üyesi Kadrolarına Atama ve Yükseltme Yönergesine

uygun şekilde gerçekleştirilmektedir. Atama ve yükseltme sürecinde bir sorun ile karşılaşılması

- Program Eğitim Planındaki derslerin atölye ortamında yapılması
- Program eğitiminde kullanılacak olan bilgisayardaki programların uygunluğunun araştırılması programın gelişmeye açık yönüdür.
- Program öğrencileri Meslek Yüksekokulu bünyesinde bulunan okuma ve ders çalışma salonundan faydalanabilmektedir. Öğrencilerin Yüksekokul bünyesinde bulunan kablosuz internet ağından faydalanarak kütüphane erişim imkanına sahip olmaları
- -Kontenjanlarımızın doluluk oranının her sene bir önceki seneye göre artış göstermesi
- Yeterli öğretim elemanının olması
- Öğretim elemanlarının mesleklerinde yeterli olması
- İME ve STAJ modeli ile öğrencilerimizin eğitim hayatı ve eğitim hayatı sonunda çalışma hayatına katılımının sağlanması
- Atölye ortamının sağlanması
- Program karar alma süreçlerinde bölüm başkanlığı, akademik bölüm komisyonları ile çalışarak hareket etmesi
- Meydana gelen problemlerin tespit ve çözüm uygulamalarında ilgili komisyonlar ve bölüm başkanlığı beraber karar alma mekanizmasını yürütmesi
- Organizasyon ve karar alma mekanizmalarındaki işleyiş

Programımızın gelişmeye açık yönleri:

- Yapılacak olan ders değerlendirme anketleri sonuçlarına göre program çıktılarında iyileştirme yapılacaktır.
- Anket yapma, teknik geziler ve seminer düzenleme konularında çalışmalar yapılacaktır.
- Yapılan tüm çalışmaların belgelendirilmesi konusunda gerekli çalışmalar yapılacaktır.
- Akademik kadromuz “Eğitimcilerin Eğitimi” seminerler serisinden faydalanmıştır. Bu tür eğitimlerin özellikle mühendislik alanlarına uyarlanmış versiyonu ile devam etmesi durumunda hem yüz yüze eğitim süreçlerinin zenginleştirilmesi hem de olası uzaktan eğitim senaryolarına da daha donanımlı olunabilmesi açısından önemlidir. Kadromuz tüm yeniliklere açıktır.
- Yine eğitimcilerin eğitimi hususunda gerekli ve yeterli destek sağlandığında öğrencilerin derse aktif katılımı sağlanabilecek ve derslerin AKTS’leri yüksek tamlıkla yeniden tanımlanabilecektir.
- Oluşan kalite bilinci ile önceki yıllarda kullanılan ders değerlendirme anketlerinin yeniden düzenlenerek sonuçları irdelenecek ve nihai sonuçlar çerçevesinde program çıktılarında iyileştirmeler yapılacaktır.
- İç ve dış paydaşlarla iletişimimizin güçlü olması ve sürekli destek sağlanabilmesi nedeniyle öğretim planlarımızı bugüne kadar sektörün ve öğrencilerin ihtiyaçlarına yönelik olarak sürekli güncellenebilmiş ve bu hali ile dinamik bir süreç meydana gelmiştir. Süreç bu şekilde işletilmeye devam edecektir.
- Çeşitli sebeplerle günümüze kadar mezun toplantıları gerçekleştirilememiştir. Önümüzdeki periyotta bu sürecin daha sağlıklı bir şekilde işletilmesi planlanmaktadır.
- Raporda belirtilen çalışmalar gerçekleştirilmektedir. Ancak kanıt biriktirmek ve dosyalamak konusunda daha hassas çalışılması planlanmaktadır.
- Gerek bölgede bilişim sektörünün gelişmiş olması ve öğrencilerimizin çoğunluğunun

- Programımızın eğitim amaları gözden geçirilerek web sayfamızda yayınlanacaktır.
- Programımız sadece planla ve uygulama kısmında alıřmaları gerekleřtirmektedir daha önce herhangi bir deęerlendirme sürecinden gemedięi için dięer kontrol ve yeniden deęerlendirme kısımları geliřtirilmeye aıktır.